



Punktlighet på järnväg 2016 kvartal 1

Train performance 2016 quarter 1

Publiceringsdatum: 2016-04-28

Kontaktpersoner:

Fredrik Lindberg
tel: 010-414 42 36, e-post: fredrik.lindberg@trafa.se

Jan Östlund
tel: 010-414 42 24, e-post: jan.ostlund@trafa.se

Producent:

Trafikverket

Kvartalsuppgifter distribueras	under april för första kvartalet under juli för andra kvartalet under oktober för tredje kvartalet under januari för fjärde kvartalet	Kvartalsuppgifter revideras (markeras med r)	under juli för första kvartalet under oktober för första och andra kvartalet under januari nästkommande år för första, andra och tredje kvartalet under april nästkommande år för fjärde kvartalet
Preliminära uppgifter för samtliga fyra kvartal fastställs till slutlig statistik vid samma tidpunkt som årsstatistiken fastställs.			
Årsstatistiken fastställs	under mars nästkommande år.		

Innehåll/Contents

[Fakta om statistiken \(1\)](#)

[Fakta om statistiken \(2\)](#)

[Övergripande definitioner](#)

[Tabelldefinitioner](#)

[Kommentarer till resultatet](#)

[Tabell P0: Sammanfattningstabell, Sammanvägt tillförlitlighetsmått \(STM\) samt genomsnittlig försening – slutstation](#)

[Table P0: Summary table, combined performance measure \(CPM\) and lateness – terminating station](#)

[Tabell P1: Antal planerade och framförda persontåg till slutstation fördelat på kvartal – samtliga tåg](#)

[Table P1: Number of scheduled and arrived passenger trains at the terminating station by quarter – all trains](#)

[Tabell P2: Sammanvägt tillförlitlighetsmått \(STM\) samt förseningstid för persontåg vid slutstation fördelat på kvartal – samtliga tåg](#)

[Table P2: Combined performance measure \(CPM\) and lateness for passenger trains at the terminating station by quarter – all trains](#)

[Tabell P3: Antal planerade och framförda persontåg till slutstation fördelat på månad – samtliga tåg](#)

[Table P3: Number of scheduled and arrived passenger trains at the terminating station by month – all trains](#)

[Tabell P4: Sammanvägt tillförlitlighetsmått \(STM\) samt förseningstid för persontåg vid slutstation fördelat på månad – samtliga tåg](#)

[Table P4: Combined performance measure \(CPM\) and lateness for passenger trains at the terminating station by month – all trains](#)

[Tabell P5: Antal planerade och framförda persontåg till slutstation fördelat på månad – kortdistanståg](#)

[Table P5: Number of scheduled and arrived passenger trains at the terminating station by month – short-distance trains](#)

[Tabell P6: Sammanvägt tillförlitlighetsmått \(STM\) samt förseningstid för persontåg vid slutstation fördelat på månad – kortdistanståg](#)

[Table P6: Combined performance measure \(CPM\) and lateness for passenger trains at the terminating station by month – short-distance trains](#)

[Tabell P7: Antal planerade och framförda persontåg till slutstation fördelat på månad – medeldistanståg](#)

[Table P7: Number of scheduled and arrived passenger trains at the terminating station by month – medium-distance trains](#)

[Tabell P8: Sammanvägt tillförlitlighetsmått \(STM\) samt förseningstid för persontåg vid slutstation fördelat på månad – medeldistanståg](#)

[Table P8: Combined performance measure \(CPM\) and lateness for passenger trains at the terminating station by month – medium-distance trains](#)

[Tabell P9: Antal planerade och framförda persontåg till slutstation fördelat på månad – långdistanståg](#)

[Table P9: Number of scheduled and arrived passenger trains at the terminating station by month – long-distance trains](#)

[Tabell P10: Sammanvägt tillförlitlighetsmått \(STM\) samt förseningstid för persontåg vid slutstation fördelat på månad – långdistanståg](#)

[Table P10: Combined performance measure \(CPM\) and lateness for passenger trains at the terminating station by month – long-distance trains](#)

[Tabell P11: Historisk tabell, antal framförda persontåg samt punktlighet vid slutstation fördelat på månad – samtliga tåg](#)

[Table P11: Historical overview, number of arrived passenger trains and punctuality at terminating station by month – all trains](#)

[Figur 1: STM\(5\), andelen persontåg till slutstation högst 5 minuter efter tidtabell fördelat på månad – Persontåg\(totalt\) samt uppdelat på kort-, medel- och långdistanståg](#)

[Figure 1: CPM\(5\), percentage of passenger trains which arrived at the latest 5 minutes after scheduled time at terminating station by month – Passenger trains \(total\) and divided into short-, medium- and long-distance trains](#)

[Figur 2: Uppföljning av tågplan vid slutstation dagen innan planerat avgångsdatum, tåg i tid samt akuta förändringar fördelat på månad – persontåg](#)

[Figure 2: Evaluation of the working timetable at terminating station the day before departure, trains on time and late amendments by month – passenger trains](#)

Fakta om statistiken

Statistikens innehåll och tillförlitlighet:

Rapporten *Punktlighet på järnväg* syftar till att visa en aktuell men preliminär bild över utvecklingen av tillförlitligheten i persontransporterna på järnväg i Sverige. Rapporten omfattar månadsvärden som också summeras till kvartal och helår.

Statistiken är preliminär, vilket innebär att uppgifterna från tidigare publiceringar revideras vid behov när en ny kvartalsrapport publiceras. I samband med att årsstatistiken fastställs, revideras även efterföljande kvartalsrapport så att kvartals- och årsuppgifter är samstämmiga. Reviderade uppgifter markeras med r.

I och med att årsrapporten, *Punktlighet på järnväg 2015*, publicerades 15 mars 2016 fastställdes statistiken för åren 2013–2015. Uppgifterna i denna kvartalsrapport har därför reviderats så att kvartals- och årsuppgifter är samstämmiga. Eftersom ett stort antal uppgifter har reviderats och revideringarna är små, markeras inte reviderade uppgifter med ett r som annars är brukligt. Alla användare rekommenderas att alltid hämta statistik från den senast utgivna kvartals- eller årsrapporten, även för tidigare perioder.

De viktigaste variablerna är sammanvägt tillförlitlighetsmått (STM), förseningstid och antal tåg till slutstation. Uppgifter för samtliga persontåg redovisas uppdelade på månad, kvartal och år. För års- och månadsvärden redovisas även tre undergrupper: kort-, medel- och långdistanståg. Statistiken redovisar förhållandet vid tågens slutstationer.

STM avser att redovisa hur avvikelser från tidtabellen påverkar resenärerna. Utgångspunkten är att när en resenär, utifrån den gällande tidtabellen, valt att köpa en resa så upplevs avvikelser från tidtabellen som en negativ förändring som resenären har svårt att påverka. Förändringen kan omfatta såväl inställda som försenade tåg. Förändringar som sker innan klockan 0.00 dagen innan planerat avgångsdatum beaktas inte i STM eftersom det antas vara rimligt att resenären i dessa fall kan planera om sin resa. Förändringar som sker efter klockan 0.00 dagen innan planerat avgångsdatum ingår i statistiken eftersom det i sådana fall antas att resenären inte har möjlighet, eller har svårigheter, att planera om sin resa.

Rapporten omfattar persontåg på svenska järnvägsanläggningar, utom tåg på Saltsjöbanan och Roslagsbanan. Med persontåg avses tåg som är avsett för transport av resenärer. Andra tåg där uppgiften inte varit att transportera resenärer, till exempel museitrafik utan betydelse för transportsystemet och tjänstetågstrafik (transporter av persontåg till och från start- respektive slutstation) ingår således inte.

Undersökningen är en totalundersökning och underlaget hämtas från Trafikverkets uppföljningssystem för tågtrafik. Känsliga uppgifter redovisas i aggregerad form så att enskilda företag, eller deras verksamhet, inte kan identifieras.

Den allmänna bedömningen av statistiken är att den håller en god kvalitet. I underlaget förekommer dock viss osäkerhet kring ramtäckning, mätning och bortfall.

God täckning föreligger mellan ram- och målpopulation. Risken för undertäckning är försumbar. Övertäckning kan förekomma, i vissa fall kan tåg räknas flera gånger. I de fall där dubbelräkningar har identifierats har dessa avräknats från uppgifterna. Övertäckningens omfattning är inte kvantifierbar i absoluta tal men uppskattas att påverka STM med maximalt 0,2 procentenheter. I undantagsfall kan även tåg avsedda för museitrafik och godstrafik förekomma felaktigt som persontåg.

Tidsregistreringar av tåg till station sker automatiskt genom mätpunkter i spåren. På vissa mindre stationer kan manuell tidsregistrering förekomma. Mätpunkterna är belägna på olika platser beroende på stationernas utformning och egenskaper. För att inte behöva mätutrustning vid alla plattformar på en station utförs avläsningen vid infart till station. Tidsregistrering till plattformar erhålls genom schabloniserade påslag på den registrerade tiden vid mätpunkterna. Osäkerhet kan uppstå genom det schabloniserade tidspåslaget men dess påverkan på STM bedöms som försumbart. Insamling och registrering av uppgifter sker kontinuerligt i Trafikverkets uppföljningssystem.

Avrundningsmetoden som används vid tidsregistreringar är trunkering. Trunkering innebär att sekunderna avlägsnas från den registrerade tiden. Exempelvis avrundas 5 min och 59 sekunder till 5 minuter. Avrundningsmetoden för tidsregistreringar kan påverka punktligheten och bör beaktas vid jämförelse med annan punktligheidsstatistik.

För punktligheidsstatistiken finns inget känt objektbortfall som påverkar publicerad statistik. Partiellt bortfall förekommer i tidsregistreringar för ankomsttider samt för variabeln tågsort. Bortfallet har skattats som proportionellt bortfall. På grund av avrundningar av skattade värden kan skillnader uppstå i första decimalen för måttet STM. Skillnaden uppgår maximalt till $\pm 0,1$ procentenheter för redovisade tal.

Statistikunderlaget kvalitetskontrollerats kontinuerligt och under arbetets gång. De uttagsfrågor som används vid uttag av grunddata ur Trafikverkets uppföljningssystem har granskats och kvalitetssäkrats.

Fakta om statistiken

Statistikens aktualitet:

Statistiken publiceras kvartalsvis och framställningstiden är knappt en månad efter utgången av varje kvartal. Fastställd statistik publiceras i årsrapporten *Punktlighet på järnväg*. Årsrapporten omfattar, förutom helårs- och månadsvärden även fördelningar på veckodag, timme samt ankomstlän. Framställningstiden för årsrapporten är 2,5 månader efter årets slut.

Statistikens jämförbarhet och sammanvändbarhet

I denna rapport redovisas uppgifter som Sveriges officiella statistik om punktlighet på järnväg för åren 2013 och framåt. Under 2016 kommer arbetet att fortsätta med att ta fram uppgifter för åren 2011–2012. Tidsserier om punktligheten för framförda tåg för åren 2001–2012 förekommer i den historiska tabellen men ingår inte i den officiella statistiken. Materialet är framställt enligt samma principer för alla rapporterade år.

Sammanvägt tillförlitlighetsmått (STM) och punktighet för framförda tåg beräknas på olika sätt vilket påverkar jämförbarheten mellan måtten. Skillnaden består i att STM är ett sammanvägt mått som beaktar både försenade och inställda tåg medan punktighet för framförda tåg enbart beaktar försenade tåg.

Statistiken omfattar inte tåg på Saltsjöbanan och Roslagsbanan vilket påverkar sammanvändbarheten med övrig officiell statistik inom bantrafik.

Tillgänglighet och förståelighet

Statistiken publiceras på Trafikanalys webbplats <http://trafa.se>. Dokumentationen av undersökningen består av denna fakta om statistiken och definitioner, samt en separat *Beskrivning av statistiken* som publiceras på samma plats som rapporten och uppdateras en gång per år.

Alternativa publiceringsformer och tidigare publicering

Statistiken publiceras i filformatet Excel för att tillfredsställa användarnas behov av att göra egna bearbetningar. Samtidigt publiceras även en rapport i pdf-format, med samma namn som Excel-filen. Det finns mer statistik i Excelversionen än i pdf-versionen. Skillnaden består i att längre tidsserier, som inte ryms på en sida i pdf, återges i Excelversionen i grupperade rader eller kolumner. Dessa år kan visas eller döljas av användaren själv, men när rapporten publiceras är dessa rader och kolumner dolda. Raderna och kolumnerna som grupperats indikeras i Excel med ett plus- eller minustecken vid de berörda raderna eller kolumnerna.

Statistiken publicerades som Sveriges officiella statistik för första gången i oktober 2015 gällande tredje kvartalet samma år. Ingen motsvarande publikation har tidigare förekommit. All tidigare publicerad data repeteras varje år med alla revideringar och korrigeringar. Alla användare rekommenderas att alltid hämta sin information från den senast utgivna kvartalsrapporten, även för tidigare perioder. Den som vidarebehandlar statistiken bör ge akt på ändrade uppgifter, som markeras med en fotnot första gången de uppträder. Upptäckta fel i äldre publikationer revideras i regel inte, utan påkallade ändringar görs i den mest aktuella publikationen.

Administrativa uppgifter

Trafikanalys är statistikansvarig myndighet för den officiella statistiken inom transport- och kommunikationssektorn. Trafikverket producerar denna statistik på uppdrag av Trafikanalys.

Uppgiftsskyldighet föreligger för statliga myndigheter enligt 6 § i förordningen (2001:100) om den officiella statistiken.

Uppgifter som lämnas till undersökningen hanteras i enlighet med Offentlighets- och sekretesslagen.

Frågor rörande undersökningen kan ställas till Fredrik Lindberg på Trafikanalys (010-414 42 36, fredrik.lindberg@trafa.se), eller till Jan Östlund på Trafikanalys (010-414 42 24, jan.ostlund@trafa.se).

Definitioner

Övergripande definitioner:

<i>Tågplan</i>	Tidtabell för tågtrafiken samt tidplan för banarbeten. <i>I september varje år fastställer Trafikverket den årliga tågplanen för kommande tågplanepериод. En tågplanepериод startar klockan 0.00 andra söndagen i december och gäller till nästa period inleds.</i>
<i>Justeringar av tågplan</i>	<i>Med justeringar av tågplanen avses tåg som anordnas eller ställs in före klockan 0.00 dagen innan planerat avgångsdatum.</i>
<i>Akuta förändringar av tågplan</i>	<i>Med akuta förändringar av tågplanen avses tåg som anordnas eller ställs in efter klockan 0.00 dagen innan planerat avgångsdatum.</i>
<i>Persontåg</i>	Tåg som är avsett för transport av resenärer. <i>Endast persontåg på statliga järnvägsanläggningar, Inlandsbanan, Arlandabanan samt svenska delen av Öresundsbron omfattas. Statistiken omfattar inte Saltsjöbanan och Roslagsbanan.</i>
<i>Tågsort</i>	Persontåg delas in i tre tågsorter: kort-, medel- och långdistanståg. Klassningen av tågsort bestäms av respektive tågoperatör i samråd med Trafikverket och avser att avspegla såväl tågets transportuppgift som tekniska egenskaper.
<i>Kortdistanståg</i>	Persontåg som avser att transportera resenärer lokalt. Tågen annonseras vanligtvis som flyg- eller pendeltåg.
<i>Medeldistanståg</i>	Persontåg som avser att transportera resenärer regionalt. Tågen annonseras vanligtvis som regionaltåg.
<i>Långdistanståg</i>	Persontåg som avser att transportera resenärer interregionalt. Tågen annonseras vanligtvis som fjärr-, natt- eller snabbtåg.
<i>Slutstation</i>	Sista platsen där persontåget har uppehåll för avstigande resenärer eller där persontåget passerar riksgräns.
<i>Försening</i>	Tidsskillnad mellan tågets faktiska och planerade ankomsttid till station enligt tidtabell. <i>Tåg som ankommer före tidtabell räknas som ankomna enligt tidtabell. Endast hela minuter registreras. Detta medför exempelvis att förseningar mellan 5:00–5:59 minuter registreras som 5:00 minuter.</i> <i>Inställda kort-, medel- och långdistanståg räknas i statistiken som 30, 60 respektive 90 minuter försenade.</i>
<i>Anordnade tåg</i>	Tåg som planeras att framföras men som inte ingick i den fastställda årliga tågplanen. <i>Anordnade tåg utnyttjar restkapacitet i den fastställda årliga tågplanen. Ett anordnat tåg kan antingen vara en justering eller en akut förändring av tågplanen.</i>
<i>Inställda tåg</i>	Tåg som var planerade att framföras enligt tågplan men som inte framförts, räknas som inställda. <i>Ett tåg kan framföras en del av sin planerade sträcka. För den del som tåget inte framförs enligt tågplan räknas tåget som inställt.</i> <i>Ett inställt tåg kan antingen vara en justering eller en akut förändring av tågplanen.</i>
<i>Sammanvägt tillförlitlighetsmått (STM)</i>	Tillförlitlighetsmått som redovisar andelen planerade tåg, dagen innan avgång, som ankommit till station enligt tidtabell samt inom olika tidsintervall. <i>Sammanvägt tillförlitlighetsmått (STM) är en sammanvägning av försenade tåg och akuta förändringar i tågplanen och presenteras som andelen planerade tåg som ankommit till station enligt tidtabell samt inom olika tidsintervall. Tidsintervallen synliggörs i parentes efter STM. Exempelvis innebär STM(5) att tåg med upp till och med 5 minuters försening räknas vara enligt tidtabell, STM(15) innebär att tåg med upp till och med 15 minuters försening räknas vara enligt tidtabell. Tåg som ankommer före tidtabell räknas som ankomna enligt tidtabell.</i> <i>Om fler tåg ställs in än anordnas betraktas nettot av dessa i statistiken som försenade tåg.</i>
<i>Dag, månad, kvartal och år</i>	Avser kalenderdag, kalendermånad, kalenderkvartal och kalenderår.

Teckenförklaring

..	Uppgift ej tillgänglig eller alltför osäker för att anges
.	Uppgifter kan ej förekomma
–	Lika med noll (inget finns att redovisa)
0	Större än 0 och mindre än 0,5 av enheten
k	Korrigerade uppgifter
r	Reviderade uppgifter
o	Omräknade uppgifter
xxx	Betydande avbrott i jämförbarheten i en tidsserie markeras med en horisontell eller vertikal linje

Definitioner

Tabelldefinitioner:

Definitionerna i denna del av rapporten beskriver vad tabellernas rader alternativt kolumner innefattar. Termer som redan har definierats under *övergripande definitioner* används utan att förtydligas igen.

Tabell P0: Sammanfattningstabell, Sammanvägt tillförlitlighetsmått (STM) samt genomsnittlig försening till slutstation

Kol. 3–6: Anger STM(5) i procent vid slutstation för persontåg.

Måttet redovisas totalt samt uppdelat på kort-, medel- och långdistanståg.

Kol. 7–10: Anger genomsnittligt antal förseningsminuter för persontåg med försening större än STM(5).

Måttet redovisas totalt samt uppdelat på kort-, medel- och långdistanståg.

Tabell P1: Antal planerade och framförda persontåg till slutstation fördelat på kvartal – samtliga tåg

Rad 1: Anger antalet tåg som var inplanerade att framföras enligt fastställd årlig tågplan.

Rad 2: Anger de justeringar av fastställd årlig tågplan som skedde före klockan 0.00 dagen innan planerat avgångsdatum (rad 3 plus rad 4).

Rad 3: Anger antalet tåg som anordnats före klockan 0.00 dagen innan planerat avgångsdatum.

Rad 4: Anger antalet tåg som ställts in före klockan 0.00 dagen innan planerat avgångsdatum.

Rad 5: Anger antalet tåg som var planerade att framföras klockan 0.00 dagen innan planerat avgångsdatum (rad 1 plus rad 2).

Rad 6: Anger akuta förändringar av tågplanen som skedde efter klockan 0.00 dagen innan planerat avgångsdatum (rad 7 plus rad 8).

Rad 7: Anger antalet tåg som anordnats efter klockan 0.00 dagen innan planerat avgångsdatum.

Rad 8: Anger antalet tåg som ställts in efter klockan 0.00 dagen innan planerat avgångsdatum.

Rad 9: Anger antalet tåg som ankommit till slutstation (rad 5 plus rad 6).

Tabell P2: Sammanvägt tillförlitlighetsmått (STM) samt förseningstid för persontåg vid slutstation fördelat på kvartal – samtliga tåg

Rad 1: Anger antalet tåg som var planerade att framföras klockan 0.00 dagen innan planerat avgångsdatum, samma som tabell P1 rad 5.

Rad 2, 4, 6, 8, 10, 12, 14, 16: Anger antalet tåg som ankommit inom 0, 2, 5, 10, 15, 30, 45 respektive 60 minuter efter tidtabell. Noll är enligt tidtabell.

Rad 3, 5, 7, 9, 11, 13, 15, 17: Anger STM, i procent, för tidspåslagen 0, 2, 5, 10, 15, 30, 45 respektive 60 minuter efter tidtabell.

Exempelvis beräknas STM(0) som rad 2 dividerad med rad 1.

Rad 18: Anger antalet tåg som ankommit till station, samma som tabell P1 rad 9.

Rad 19: Anger andelen framförda tåg som ankommit till slutstation i procent (rad 18 dividerat med rad 1).

Rad 20: Anger total förseningstid, i timmar, för samtliga persontåg i rad 1.

Rad 21: Anger genomsnittligt antal förseningsminuter för samtliga persontåg i rad 1.

Rad 22: Anger genomsnittligt antal förseningsminuter för persontåg med en försening större än STM(0).

Rad 23: Anger genomsnittligt antal förseningsminuter för persontåg med försening större än STM(5).

Tabell P3: Antal planerade och framförda persontåg till slutstation fördelat på månad – samtliga tåg

Rad 1–9: Innehåller statistik uppdelad per månad. I övrigt samma definitioner som i tabell P1.

Tabell P4: Sammanvägt tillförlitlighetsmått (STM) samt förseningstid för persontåg vid slutstation fördelat på månad – samtliga tåg

Rad 1–23: Innehåller statistik uppdelad per månad. I övrigt samma definitioner som i tabell P2.

Tabell P5: Antal planerade och framförda persontåg till slutstation fördelat på månad – kortdistanståg

Rad 1–9: Innehåller statistik om kortdistanståg. I övrigt samma definitioner som i tabell P1.

Tabell P6: Sammanvägt tillförlitlighetsmått (STM) samt förseningstid för persontåg vid slutstation fördelat på månad – kortdistanståg

Rad 1–23: Innehåller statistik om kortdistanståg. I övrigt samma definitioner som i tabell P2.

Tabell P7: Antal planerade och framförda persontåg till slutstation fördelat på månad – medeldistanståg

Rad 1–9: Innehåller statistik om medeldistanståg. I övrigt samma definitioner som i tabell P1.

Tabell P8: Sammanvägt tillförlitlighetsmått (STM) samt förseningstid för persontåg vid slutstation fördelat på månad – medeldistanståg

Rad 1–23: Innehåller statistik om medeldistanståg. I övrigt samma definitioner som i tabell P2.

Tabell P9: Antal planerade och framförda persontåg till slutstation fördelat på månad – långdistanståg

Rad 1–9: Innehåller statistik om långdistanståg. I övrigt samma definitioner som i tabell P1.

Tabell P10: Sammanvägt tillförlitlighetsmått (STM) samt förseningstid för persontåg vid slutstation fördelat på månad – långdistanståg

Rad 1–23: Innehåller statistik om långdistanståg. I övrigt samma definitioner som i tabell P2.

Tabell P11: Historisk tabell, antal framförda persontåg samt punktlighet vid slutstation fördelat på månad – samtliga tåg

Kol. 3: Anger antalet tåg som framförts till slutstation, samma som tabell P1 rad 9 samt tabell P2 rad 18.

Kol. 4: Anger andelen framförda tåg som ankommit slutstation högst 2 minuter efter tidtabell i procent.

Kol. 5: Anger andelen framförda tåg som ankommit slutstation högst 5 minuter efter tidtabell i procent.

Kol. 6: Anger andelen framförda tåg som ankommit slutstation högst 15 minuter efter tidtabell i procent.

Kommentarer till resultatet

Trafikanalys ansvarar för Sveriges officiella statistik inom områdena transporter och kommunikationer. Mot den bakgrunden presenterar Trafikanalys varje kvartal statistik om tågans tillförlitlighet på den svenska järnvägen. Följande rapport redovisar statistik avseende första kvartalet 2016 för persontåg. Persontågen delas också upp i kort-, medel- och långdistanståg för att öka statistikens relevans. Samtliga variabler visar på förhållandet vid tågans slutstationer. I innehållet återfinns uppgifter om hur många tåg som planeras att framföras, hur många som ställs in, och hur många som i slutändan framförts till sin slutstation. Även hur omfattande tågans förseningar är presenteras. Den centrala variabeln är persontågans sammanvägda tillförlitlighetsmått (STM). STM beskriver hur stor andel av de planerade tågen, dagen innan avgång, som ankommit i tid. På så sätt sammanvägs tågans punktlighet med andelen tåg som överhuvudtaget framförts (regularitet) till ett tillförlitlighetsmått. Siffran inom parentes efter STM anger hur många minuter efter tidtabell ett tåg kan anlända och fortsatt räknas vara i tid.

Sammanvägd tillförlitlighet vid slutstation, första kvartalet 2016

	STM(5)	Förändring mot 2015 ¹
Persontåg	89,7 %	↓ -1,2 procentenheter
-Kortdistanståg	93,7 %	→ -0,1 procentenheter
-Medeldistanståg	87,3 %	↓ -1,9 procentenheter
-Långdistanståg	76,6 %	↓ -3,6 procentenheter

Under första kvartalet 2016 framfördes 98,5 procent av de planerade persontågen (dagen innan avgång) till sin slutstation, och 91,1 procent av dessa anlände högst 5 minuter efter tidtabell. Detta ger ett sammanvägt tillförlitlighetsmått, STM(5), på 89,7 procent, vilket är en minskning med 1,2 procentenheter jämfört med första kvartalet 2015.

Mått på femminutersnivån hade februari kvartalets högsta STM(5), 91,3 procent, följt av mars, 90,9 procent. Därmed bröts trenden sedan 2013 med mars som den punktligaste månaden på året. Under januari var siffran för STM(5) betydligt lägre, 86,9 procent, vilket också var den lägsta månadssiffran sedan juli 2014.

Framförallt är det tåg som körs längre sträckor som har haft svårare att komma fram i tid. Långdistanstågens STM(5) uppmättes till 76,6 procent under första kvartalet, vilket är betydligt lägre än kortdistanstågens 93,7 procent. Medeldistanstågens STM(5) uppmättes till 87,3 procent. Tillsammans utgjorde kort- och medeldistanstågen 93 procent av alla tåg som var avsedda att avgå. I jämförelse med 2015 har utvecklingen inom tågkategorierna varit negativ. Endast kortdistanstågen är kvar på ungefär samma nivå som uppmättes under första kvartalet 2015.

De allra flesta tågen framfördes till sin slutstation. Under första kvartalet 2016 hade 98,5 procent framförts, vilket också kan tolkas som att 1,5 procent av tågen blev inställda med kort varsel. Ungefär lika stor andel av kort- och långdistanstågen har blivit framförda, 99,1 respektive 99,2 procent. Störst andel inställda tåg återfanns bland medeldistanstågen 2,3 procent. Dock beaktas inte avvikelser längs tågans färdvägar i dessa siffror.

Utan att räkna med tidsmarginaler, STM(0), ankom 64,7 procent av de planerade tågen före eller på utsatt tidtabellstid. Detta är en siffra som har försämrats från fjolåret då 66,7 procent av tågen ankom enligt tidtabell under första kvartalet.

¹ Avser förändring mot första kvartalet 2015. Pilen pekar uppåt om skillnaden är större än 0,5 procentenheter. Pilen pekar nedåt om skillnaden är mindre än -0,5 procentenheter. För övrigt pekar pilen till höger.

Genomsnittlig försening av försenade tåg vid slutstation, första kvartalet 2016

	Minuter	Förändring mot 2015 ²
Persontåg	8	→ 0 minuter
-Kortdistanståg	5	→ -1 minuter
-Medeldistanståg	9	→ 1 minuter
-Långdistanståg	17	→ 1 minuter

Under första kvartalet 2016 var tågen som inte ankom enligt tidtabell försenade i nästan 12 000 timmar. Utslaget på alla planerade tåg var de i genomsnitt tre minuter försenade. Enbart räknat på de tåg som anlände efter tidtabell eller blivit inställda har de i genomsnitt varit åtta minuter försenade, samma nivå som uppmättes motsvarande period föregående år.

Långdistanståg är inte bara oftare försenade än kort- och medeldistanståg, utan även i tid räknat längre försenade. I genomsnitt var ett försenat långdistanståg 17 minuter sent till slutstation. 12 respektive 8 minuter mer än kort- respektive medeldistanstågen. Den genomsnittliga förseningstiden har varit relativt oförändrad för alla tågsorter jämfört med kvartal ett 2015.

² Avser förändring mot första kvartalet 2015. Pilen pekar uppåt om skillnaden är mindre än -1 (förseningarna minskar). Pilen pekar nedåt om skillnaden är större än 1 (förseningarna ökar). För övrigt pekar pilen till höger.

Tabell P0: Sammanfattningstabell, Sammanvägt tillförlitlighetsmått (STM)¹ samt genomsnittlig försening – slutstation

Table P0: Summary table, combined performance measure (CPM)¹ and lateness – terminating station

År	Månad	STM(5)				Genomsnittlig försening av tåg som är mer än 5 minuter försenade			
		Totalt	Kortdistans	Medeldistans	Långdistans	Totalt	Kortdistans	Medeldistans	Långdistans
		procent				minuter			
1	2	3	4	5	6	7	8	9	10
2013 Totalt		90,0	94,1	87,4	78,2	23	16	24	30
2014 Jan		89,3	93,0	86,9	77,1	23	18	24	31
2014 Feb		92,6	95,9	90,2	82,9	24	17	26	28
2014 Mar		92,8	95,6	91,1	82,9	21	16	20	31
2014 Apr		92,0	95,1	90,2	81,0	20	15	21	24
2014 Maj		89,0	91,8	88,1	74,3	22	18	21	34
2014 Jun		85,5	91,3	81,8	64,8	31	17	34	50
2014 Jul		86,8	91,2	84,9	66,4	26	15	28	41
2014 Aug		87,7	91,4	85,6	74,2	24	17	26	36
2014 Sep		89,9	93,3	88,1	76,4	21	16	22	28
2014 Okt		91,2	94,6	88,9	81,6	19	14	20	28
2014 Nov		90,8	93,3	89,5	81,3	20	16	20	29
2014 Dec		91,7	94,4	90,2	81,5	19	14	20	24
2014 Totalt		90,0	93,4	88,0	77,1	23	16	24	33
2015 Jan		90,6	94,2	88,2	78,9	24	17	25	32
2015 Feb		89,9	93,3	87,7	79,2	22	16	24	27
2015 Mar		92,0	93,9	91,6	82,4	22	20	21	30
2015 Apr		90,2	93,0	88,8	79,2	23	16	25	33
2015 Maj		91,2	95,1	88,7	78,0	20	15	19	30
2015 Jun		90,0	94,1	87,3	79,0	22	15	22	33
2015 Jul		89,7	92,9	88,6	73,4	21	15	23	28
2015 Aug		89,2	92,2	88,7	73,2	22	17	23	29
2015 Sep		90,3	94,4	88,6	73,0	22	16	20	35
2015 Okt		89,9	94,3	87,5	75,5	22	16	22	30
2015 Nov		88,2	92,0	86,2	75,3	20	16	20	30
2015 Dec		89,9	94,7	86,1	79,2	25	15	28	32
2015 Totalt		90,1	93,7	88,2	77,2	22	16	23	31
2016 Jan		86,9	92,5	83,2	70,3	26	17	28	34
2016 Feb		91,3	95,0	89,2	78,9	23	16	23	31
2016 Mar		90,9	93,7	89,6	80,2	20	15	21	25
2016 Apr									
2016 Maj									
2016 Jun									
2016 Jul									
2016 Aug									
2016 Sep									
2016 Okt									
2016 Nov									
2016 Dec									
2016 Totalt		89,7	93,7	87,3	76,6	23	16	25	31

Year	Month	CPM(5) ¹				Average lateness – trains delayed more than 5 minutes			
		Total	Short-distance trains	Medium-distance trains	Long-distance trains	Total	Short-distance trains	Medium-distance trains	Long-distance trains
		percent				minutes			
1	2	3	4	5	6	7	8	9	10

Anm: Tabellen är reviderad, se fakta om statistiken.

Anm: Sekunder registreras inte vid tidsavläsningen av tågankomster vilket exempelvis medför att en försening på 5 min och 59 sekunder registreras som 5 minuter. Seconds are not recorded when the time for train arrivals are registered. It implies e.g. that delays between 5.00–5.59 minutes all are recorded as 5.00 minutes.

¹ Sammanvägt tillförlitlighetsmått (STM) är en sammanvägning av försenade tåg och akuta förändringar i tågplanen och presenteras som andelen planerade tåg som ankommit till station enligt tidtabell samt inom olika tidsintervall. Tidsintervallen synliggörs i parentes efter STM. Exempelvis innebär STM(5) att tåg med upp till och med 5 minuters försening räknas vara enligt tidtabell. Tåg som ankommer före tidtabell räknas som ankomna enligt tidtabell. Combined performance measure (CPM) is the percentage of trains which arrived on time or within a defined time margin. It combines both punctuality and reliability figures. When a time margin is applied, it gets highlighted in the brackets right next to CPM. E.g. CPM(5) means that trains can get up to 5 minutes delayed and still be counted as if they were on time.

Tabell P1: Antal planerade och framförda persontåg till slutstation fördelat på kvartal – samtliga tåg
Table P1: Number of scheduled and arrived passenger trains at the terminating station by quarter – all trains

Tåg till slutstation	2015					2016					Trains to terminating station
	Kvartal 1	Kvartal 2	Kvartal 3	Kvartal 4	Totalt	Kvartal 1	Kvartal 2	Kvartal 3	Kvartal 4	Totalt	
1 Enligt fastställd årlig tågplan	238 200	237 851	236 357	245 718	958 126	246 594				246 594	Scheduled in annual working timetable
2 Justeringar av fastställd årlig tågplan	-1 063	-4 582	-5 406	-3 710	-14 761	-4 958				-4 958	Amendments to the annual working timetable
3 - härav anordnade tåg	2 740	4 349	6 793	10 873	24 755	3 536				3 536	- of which supplemented trains
4 - härav inställda tåg	-3 803	-8 931	-12 199	-14 583	-39 516	-8 494				-8 494	- of which cancelled trains
5 Tågplan dagen innan planerat avgångsdatum	237 137	233 269	230 951	242 008	943 365	241 636				241 636	Working timetable the day before departure
6 Akuta förändringar av tågplanen	-2 977	-2 433	-2 457	-3 880	-11 747	-3 622				-3 622	Late amendments to the working timetable
7 - härav anordnade tåg	896	699	1 104	999	3 698	792				792	- of which supplemented trains
8 - härav inställda tåg	-3 873	-3 132	-3 561	-4 879	-15 445	-4 414				-4 414	- of which cancelled trains
9 Framförda tåg	234 160	230 836	228 494	238 128	931 618	238 014				238 014	Arrivals

Anm: Tabellen är reviderad, se fakta om statistiken.



Tabell P2: Sammanvägt tillförlitlighetsmått (STM)¹ samt förseningstid för persontåg vid slutstation fördelat på kvartal – samtliga tåg
Table P2: Combined performance measure (CPM)¹ and lateness for passenger trains at the terminating station by quarter – all trains

Antal tåg till slutstation / STM (procent) / Försening (timmar, minuter)	2015					2016					Trains to terminating station / CPM (percent) / Lateness (hours, minutes)
	Kvartal 1	Kvartal 2	Kvartal 3	Kvartal 4	Totalt	Kvartal 1	Kvartal 2	Kvartal 3	Kvartal 4	Totalt	
1 Tågplan dagen innan planerat avgångsdatum	237 137	233 269	230 951	242 008	943 365	241 636				241 636	Working timetable the day before departure
2 - härav ankomna enligt tidtabell	158 157	152 417	151 675	152 532	614 781	156 368				156 368	- of which arrived as scheduled
3 - andel ankomna enligt tidtabell, STM(0), procent	66,7	65,3	65,7	63,0	65,2	64,7				64,7	- percentage arrived as scheduled, CPM(0)
4 - härav ankomna högst 2 minuter efter tidtabell	196 479	191 198	187 928	193 170	768 775	196 132				196 132	- of which arrived at the latest 2 minutes after scheduled time
5 - andel ankomna högst 2 minuter efter tidtabell, STM(2), procent	82,9	82,0	81,4	79,8	81,5	81,2				81,2	- percentage arrived at the latest 2 minutes after scheduled time, CPM(2)
6 - härav ankomna högst 5 minuter efter tidtabell	215 492	211 004	207 277	216 226	849 999	216 759				216 759	- of which arrived at the latest 5 minutes after scheduled time
7 - andel ankomna högst 5 minuter efter tidtabell, STM(5), procent	90,9	90,5	89,7	89,3	90,1	89,7				89,7	- percentage arrived at the latest 5 minutes after scheduled time, CPM(5)
8 - härav ankomna högst 10 minuter efter tidtabell	224 408	220 835	217 348	227 072	889 663	226 912				226 912	- of which arrived at the latest 10 minutes after scheduled time
9 - andel ankomna högst 10 minuter efter tidtabell, STM(10), procent	94,6	94,7	94,1	93,8	94,3	93,9				93,9	- percentage arrived at the latest 10 minutes after scheduled time, CPM(10)
10 - härav ankomna högst 15 minuter efter tidtabell	228 017	224 707	221 536	231 375	905 635	230 978				230 978	- of which arrived at the latest 15 minutes after scheduled time
11 - andel ankomna högst 15 minuter efter tidtabell, STM(15), procent	96,2	96,3	95,9	95,6	96,0	95,6				95,6	- percentage arrived at the latest 15 minutes after scheduled time, CPM(15)
12 - härav ankomna högst 30 minuter efter tidtabell	231 754	228 623	225 922	235 780	922 079	235 382				235 382	- of which arrived at the latest 30 minutes after scheduled time
13 - andel ankomna högst 30 minuter efter tidtabell, STM(30), procent	97,7	98,0	97,8	97,4	97,7	97,4				97,4	- percentage arrived at the latest 30 minutes after scheduled time, CPM(30)
14 - härav ankomna högst 45 minuter efter tidtabell	232 869	229 627	227 162	236 984	926 642	236 637				236 637	- of which arrived at the latest 45 minutes after scheduled time
15 - andel ankomna högst 45 minuter efter tidtabell, STM(45), procent	98,2	98,4	98,4	97,9	98,2	97,9				97,9	- percentage arrived at the latest 45 minutes after scheduled time, CPM(45)
16 - härav ankomna högst 60 minuter efter tidtabell	233 422	230 116	227 656	237 433	928 627	237 196				237 196	- of which arrived at the latest 60 minutes after scheduled time
17 - andel ankomna högst 60 minuter efter tidtabell, STM(60), procent	98,4	98,6	98,6	98,1	98,4	98,2				98,2	- percentage arrived at the latest 60 minutes after scheduled time, CPM(60)
18 - härav framförda tåg	234 160	230 836	228 494	238 128	931 618	238 014				238 014	- of which arrived
19 - andel framförda tåg, procent	98,7	99,0	98,9	98,4	98,8	98,5				98,5	- percentage arrived
20 Total försening, timmar	10 271	10 224	10 719	12 096	43 310	11 791				11 791	Total lateness, hours
21 - Genomsnittlig försening för samtliga tåg, minuter	3	3	3	3	3	3				3	- Average lateness – all trains, minutes
22 - Genomsnittlig försening av försenade tåg, minuter	8	8	8	8	8	8				8	- Average lateness – delayed trains, minutes
23 - Genomsnittlig försening av tåg som är mer än 5 minuter försenade, minuter	23	22	22	22	22	23				23	- Average lateness – trains delayed more than 5 minutes, minutes

Anm: Tabellen är reviderad, se fakta om statistiken.

Anm: Sekunder registreras inte vid tidsavläsningen av tågankomster vilket exempelvis medför att en försening på 5 min och 59 sekunder registreras som 5 minuter. Seconds are not recorded when the time for train arrivals are registered. It implies e.g. that delays between 5.00–5.59 minutes all are recorded as 5.00 minutes.

¹ Sammanvägt tillförlitlighetsmått (STM) är en sammanvägning av försenade tåg och akuta förändringar i tågplanen och presenteras som andelen planerade tåg som ankommit till station enligt tidtabell samt inom olika tidsintervall. Tidsintervallen synliggörs i parentesen efter STM. Exempelvis innebär STM(5) att tåg med upp till och med 5 minuters försening räknas vara enligt tidtabell. Tåg som ankommer före tidtabell räknas som ankomna enligt tidtabell. Combined performance measure (CPM) is the percentage of trains which arrived on time or within a defined time margin. It combines both punctuality and reliability figures. When a time margin is applied, it gets highlighted in the brackets right next to CPM. E.g. CPM(5) means that trains can get up to 5 minutes delayed and still be counted as if they were on time.



Tabell P3: Antal planerade och framförda persontåg till slutstation fördelat på månad – samtliga tåg
Table P3: Number of scheduled and arrived passenger trains at the terminating station by month – all trains

Tåg till slutstation	2016													Trains to terminating station	
	Jan	Feb	Mar	Apr	Maj	Jun	Jul	Aug	Sep	Okt	Nov	Dec	Totalt		
1 Enligt fastställd årlig tågplan	81 848	80 710	84 036											246 594	Scheduled in annual working timetable
2 Justeringar av fastställd årlig tågplan	-1 240	-2 388	-1 330											-4 958	Amendments to the annual working timetable
3 - härav anordnade tåg	340	575	2 621											3 536	- of which supplemented trains
4 - härav inställda tåg	-1 580	-2 963	-3 951											-8 494	- of which cancelled trains
5 Tågplan dagen innan planerat avgångsdatum	80 608	78 322	82 706											241 636	Working timetable the day before departure
6 Akuta förändringar av tågplanen	-1 911	-972	-739											-3 622	Late amendments to the working timetable
7 - härav anordnade tåg	332	249	211											792	- of which supplemented trains
8 - härav inställda tåg	-2 243	-1 221	-950											-4 414	- of which cancelled trains
9 Framförda tåg	78 697	77 350	81 967											238 014	Arrivals

Anm: Tabellen är reviderad, se fakta om statistiken.



Tabell P4: Sammanvägt tillförlitlighetsmått (STM)¹ samt förseningstid för persontåg vid slutstation fördelat på månad – samtliga tåg
Table P4: Combined performance measure (CPM)¹ and lateness for passenger trains at the terminating station by month – all trains

Antal tåg till slutstation / STM (procent) / Försening (timmar, minuter)	2016													Trains to terminating station / CPM (percent) / Lateness (hours, minutes)	
	Jan	Feb	Mar	Apr	Maj	Jun	Jul	Aug	Sep	Okt	Nov	Dec	Totalt		
1 Tågplan dagen innan planerat avgångsdatum	80 608	78 322	82 706											241 636	Working timetable the day before departure
2 - härav ankomna enligt tidtabell	49 541	52 889	53 938											156 368	- of which arrived as scheduled
3 - andel ankomna enligt tidtabell, STM(0), procent	61,5	67,5	65,2											64,7	- percentage arrived as scheduled, CPM(0)
4 - härav ankomna högst 2 minuter efter tidtabell	62 695	65 500	67 937											196 132	- of which arrived at the latest 2 minutes after scheduled time
5 - andel ankomna högst 2 minuter efter tidtabell, STM(2), procent	77,8	83,6	82,1											81,2	- percentage arrived at the latest 2 minutes after scheduled time, CPM(2)
6 - härav ankomna högst 5 minuter efter tidtabell	70 064	71 501	75 194											216 759	- of which arrived at the latest 5 minutes after scheduled time
7 - andel ankomna högst 5 minuter efter tidtabell, STM(5), procent	86,9	91,3	90,9											89,7	- percentage arrived at the latest 5 minutes after scheduled time, CPM(5)
8 - härav ankomna högst 10 minuter efter tidtabell	73 990	74 273	78 649											226 912	- of which arrived at the latest 10 minutes after scheduled time
9 - andel ankomna högst 10 minuter efter tidtabell, STM(10), procent	91,8	94,8	95,1											93,9	- percentage arrived at the latest 10 minutes after scheduled time, CPM(10)
10 - härav ankomna högst 15 minuter efter tidtabell	75 596	75 440	79 942											230 978	- of which arrived at the latest 15 minutes after scheduled time
11 - andel ankomna högst 15 minuter efter tidtabell, STM(15), procent	93,8	96,3	96,7											95,6	- percentage arrived at the latest 15 minutes after scheduled time, CPM(15)
12 - härav ankomna högst 30 minuter efter tidtabell	77 426	76 647	81 309											235 382	- of which arrived at the latest 30 minutes after scheduled time
13 - andel ankomna högst 30 minuter efter tidtabell, STM(30), procent	96,1	97,9	98,3											97,4	- percentage arrived at the latest 30 minutes after scheduled time, CPM(30)
14 - härav ankomna högst 45 minuter efter tidtabell	77 996	76 987	81 654											236 637	- of which arrived at the latest 45 minutes after scheduled time
15 - andel ankomna högst 45 minuter efter tidtabell, STM(45), procent	96,8	98,3	98,7											97,9	- percentage arrived at the latest 45 minutes after scheduled time, CPM(45)
16 - härav ankomna högst 60 minuter efter tidtabell	78 265	77 124	81 807											237 196	- of which arrived at the latest 60 minutes after scheduled time
17 - andel ankomna högst 60 minuter efter tidtabell, STM(60), procent	97,1	98,5	98,9											98,2	- percentage arrived at the latest 60 minutes after scheduled time, CPM(60)
18 - härav framförda tåg	78 697	77 350	81 967											238 014	- of which arrived
19 - andel framförda tåg, procent	97,6	98,8	99,1											98,5	- percentage arrived
20 Total försening, timmar	5 296	3 251	3 244											11 791	Total lateness, hours
21 - Genomsnittlig försening för samtliga tåg, minuter	4	2	2											3	- Average lateness – all trains, minutes
22 - Genomsnittlig försening av försenade tåg, minuter	10	8	7											8	- Average lateness – delayed trains, minutes
23 - Genomsnittlig försening av tåg som är mer än 5 minuter försenade, minuter	26	23	20											23	- Average lateness – trains delayed more than 5 minutes, minutes

Anm: Tabellen är reviderad, se fakta om statistiken.

Anm: Sekunder registreras inte vid tidsavläsningen av tågankomster vilket exempelvis medför att en försening på 5 min och 59 sekunder registreras som 5 minuter. Seconds are not recorded when the time for train arrivals are registered. It implies e.g. that delays between 5.00–5.59 minutes all are recorded as 5.00 minutes.

¹ Sammanvägt tillförlitlighetsmått (STM) är en sammanvägning av försenade tåg och akuta förändringar i tågplanen och presenteras som andelen planerade tåg som ankommit till station enligt tidtabell samt inom olika tidsintervall. Tidsintervallen synliggörs i parentes efter STM. Exempelvis innebär STM(5) att tåg med upp till och med 5 minuters försening räknas vara enligt tidtabell. Tåg som ankommer före tidtabell räknas som ankomna enligt tidtabell. Combined performance measure (CPM) is the percentage of trains which arrived on time or within a defined time margin. It combines both punctuality and reliability figures. When a time margin is applied, it gets highlighted in the brackets right next to CPM. E.g. CPM(5) means that trains can get up to 5 minutes delayed and still be counted as if they were on time.



Tabell P5: Antal planerade och framförda persontåg till slutstation fördelat på månad – kortdistanståg
Table P5: Number of scheduled and arrived passenger trains at the terminating station by month – short-distance trains

Tåg till slutstation	2016													Trains to terminating station	
	Jan	Feb	Mar	Apr	Maj	Jun	Jul	Aug	Sep	Okt	Nov	Dec	Totalt		
1 Enligt fastställd årlig tågplan	40 747	39 502	41 385											121 634	Scheduled in annual working timetable
2 Justeringar av fastställd årlig tågplan	-44	-760	-254											-1 058	Amendments to the annual working timetable
3 - härav anordnade tåg	21	109	933											1 063	- of which supplemented trains
4 - härav inställda tåg	-65	-869	-1 187											-2 121	- of which cancelled trains
5 Tågplan dagen innan planerat avgångsdatum	40 703	38 742	41 131											120 576	Working timetable the day before departure
6 Akuta förändringar av tågplanen	-491	-387	-236											-1 114	Late amendments to the working timetable
7 - härav anordnade tåg	147	121	94											362	- of which supplemented trains
8 - härav inställda tåg	-638	-508	-330											-1 476	- of which cancelled trains
9 Framförda tåg	40 212	38 355	40 895											119 462	Arrivals

Anm: Tabellen är reviderad, se fakta om statistiken.



Tabell P6: Sammanvägt tillförlitlighetsmått (STM)¹ samt förseningstid för persontåg vid slutstation fördelat på månad – kortdistanståg
Table P6: Combined performance measure (CPM)¹ and lateness for passenger trains at the terminating station by month – short-distance trains

Antal tåg till slutstation / STM (procent) / Försening (timmar, minuter)	2016													Trains to terminating station / CPM (percent) / Lateness (hours, minutes)	
	Jan	Feb	Mar	Apr	Maj	Jun	Jul	Aug	Sep	Okt	Nov	Dec	Totalt		
1 Tågplan dagen innan planerat avgångsdatum	40 703	38 742	41 131											120 576	Working timetable the day before departure
2 - härav ankomna enligt tidtabell	28 623	29 316	29 362											87 301	- of which arrived as scheduled
3 - andel ankomna enligt tidtabell, STM(0), procent	70,3	75,7	71,4											72,4	- percentage arrived as scheduled, CPM(0)
4 - härav ankomna högst 2 minuter efter tidtabell	34 827	34 723	35 659											105 209	- of which arrived at the latest 2 minutes after scheduled time
5 - andel ankomna högst 2 minuter efter tidtabell, STM(2), procent	85,6	89,6	86,7											87,3	- percentage arrived at the latest 2 minutes after scheduled time, CPM(2)
6 - härav ankomna högst 5 minuter efter tidtabell	37 634	36 789	38 551											112 974	- of which arrived at the latest 5 minutes after scheduled time
7 - andel ankomna högst 5 minuter efter tidtabell, STM(5), procent	92,5	95,0	93,7											93,7	- percentage arrived at the latest 5 minutes after scheduled time, CPM(5)
8 - härav ankomna högst 10 minuter efter tidtabell	38 984	37 656	39 873											116 513	- of which arrived at the latest 10 minutes after scheduled time
9 - andel ankomna högst 10 minuter efter tidtabell, STM(10), procent	95,8	97,2	96,9											96,6	- percentage arrived at the latest 10 minutes after scheduled time, CPM(10)
10 - härav ankomna högst 15 minuter efter tidtabell	39 499	37 981	40 326											117 806	- of which arrived at the latest 15 minutes after scheduled time
11 - andel ankomna högst 15 minuter efter tidtabell, STM(15), procent	97,0	98,0	98,0											97,7	- percentage arrived at the latest 15 minutes after scheduled time, CPM(15)
12 - härav ankomna högst 30 minuter efter tidtabell	40 004	38 275	40 776											119 055	- of which arrived at the latest 30 minutes after scheduled time
13 - andel ankomna högst 30 minuter efter tidtabell, STM(30), procent	98,3	98,8	99,1											98,7	- percentage arrived at the latest 30 minutes after scheduled time, CPM(30)
14 - härav ankomna högst 45 minuter efter tidtabell	40 128	38 319	40 844											119 291	- of which arrived at the latest 45 minutes after scheduled time
15 - andel ankomna högst 45 minuter efter tidtabell, STM(45), procent	98,6	98,9	99,3											98,9	- percentage arrived at the latest 45 minutes after scheduled time, CPM(45)
16 - härav ankomna högst 60 minuter efter tidtabell	40 182	38 340	40 873											119 395	- of which arrived at the latest 60 minutes after scheduled time
17 - andel ankomna högst 60 minuter efter tidtabell, STM(60), procent	98,7	99,0	99,4											99,0	- percentage arrived at the latest 60 minutes after scheduled time, CPM(60)
18 - härav framförda tåg	40 212	38 355	40 895											119 462	- of which arrived
19 - andel framförda tåg, procent	98,8	99,0	99,4											99,1	- percentage arrived
20 Total försening, timmar	1 179	785	961											2 925	Total lateness, hours
21 - Genomsnittlig försening för samtliga tåg, minuter	2	1	1											1	- Average lateness – all trains, minutes
22 - Genomsnittlig försening av försenade tåg, minuter	6	5	4											5	- Average lateness – delayed trains, minutes
23 - Genomsnittlig försening av tåg som är mer än 5 minuter försenade, minuter	17	16	15											16	- Average lateness – trains delayed more than 5 minutes, minutes

Anm: Tabellen är reviderad, se fakta om statistiken.

Anm: Sekunder registreras inte vid tidsavläsningen av tågankomster vilket exempelvis medför att en försening på 5 min och 59 sekunder registreras som 5 minuter. Seconds are not recorded when the time for train arrivals are registered. It implies e.g. that delays between 5.00–5.59 minutes all are recorded as 5.00 minutes.

¹ Sammanvägt tillförlitlighetsmått (STM) är en sammanvägning av försenade tåg och akuta förändringar i tågplanen och presenteras som andelen planerade tåg som ankommit till station enligt tidtabell samt inom olika tidsintervall. Tidsintervallen synliggörs i parentes efter STM. Exempelvis innebär STM(5) att tåg med upp till och med 5 minuters försening räknas vara enligt tidtabell. Tåg som ankommer före tidtabell räknas som ankomna enligt tidtabell. Combined performance measure (CPM) is the percentage of trains which arrived on time or within a defined time margin. It combines both punctuality and reliability figures. When a time margin is applied, it gets highlighted in the brackets right next to CPM. E.g. CPM(5) means that trains can get up to 5 minutes delayed and still be counted as if they were on time.



Tabell P7: Antal planerade och framförda persontåg till slutstation fördelat på månad – medeldistanståg

Table P7: Number of scheduled and arrived passenger trains at the terminating station by month – medium-distance trains

Tåg till slutstation	2016													Trains to terminating station	
	Jan	Feb	Mar	Apr	Maj	Jun	Jul	Aug	Sep	Okt	Nov	Dec	Totalt		
1 Enligt fastställd årlig tågplan	34 798	34 875	36 093											105 766	Scheduled in annual working timetable
2 Justeringar av fastställd årlig tågplan	-762	-1 151	-901											-2 814	Amendments to the annual working timetable
3 - härav anordnade tåg	254	404	1 260											1 918	- of which supplemented trains
4 - härav inställda tåg	-1 016	-1 555	-2 161											-4 732	- of which cancelled trains
5 Tågplan dagen innan planerat avgångsdatum	34 036	33 724	35 192											102 952	Working timetable the day before departure
6 Akuta förändringar av tågplanen	-1 335	-574	-460											-2 369	Late amendments to the working timetable
7 - härav anordnade tåg	148	106	88											342	- of which supplemented trains
8 - härav inställda tåg	-1 483	-680	-548											-2 711	- of which cancelled trains
9 Framförda tåg	32 701	33 150	34 732											100 583	Arrivals

Anm: Tabellen är reviderad, se fakta om statistiken.



Tabell P8: Sammanvägt tillförlitlighetsmått (STM)¹ samt förseningstid för persontåg vid slutstation fördelat på månad – medeldistanståg

Table P8: Combined performance measure (CPM)¹ and lateness for passenger trains at the terminating station by month – medium-distance trains

Antal tåg till slutstation / STM (procent) / Försening (timmar, minuter)	2016													Trains to terminating station / CPM (percent) / Lateness (hours, minutes)	
	Jan	Feb	Mar	Apr	Maj	Jun	Jul	Aug	Sep	Okt	Nov	Dec	Totalt		
1 Tågplan dagen innan planerat avgångsdatum	34 036	33 724	35 192											102 952	Working timetable the day before departure
2 - härav ankomna enligt tidtabell	17 940	20 147	20 956											59 043	- of which arrived as scheduled
3 - andel ankomna enligt tidtabell, STM(0), procent	52,7	59,7	59,5											57,4	- percentage arrived as scheduled, CPM(0)
4 - härav ankomna högst 2 minuter efter tidtabell	24 286	26 689	27 822											78 797	- of which arrived at the latest 2 minutes after scheduled time
5 - andel ankomna högst 2 minuter efter tidtabell, STM(2), procent	71,4	79,1	79,1											76,5	- percentage arrived at the latest 2 minutes after scheduled time, CPM(2)
6 - härav ankomna högst 5 minuter efter tidtabell	28 302	30 092	31 527											89 921	- of which arrived at the latest 5 minutes after scheduled time
7 - andel ankomna högst 5 minuter efter tidtabell, STM(5), procent	83,2	89,2	89,6											87,3	- percentage arrived at the latest 5 minutes after scheduled time, CPM(5)
8 - härav ankomna högst 10 minuter efter tidtabell	30 395	31 584	33 170											95 149	- of which arrived at the latest 10 minutes after scheduled time
9 - andel ankomna högst 10 minuter efter tidtabell, STM(10), procent	89,3	93,7	94,3											92,4	- percentage arrived at the latest 10 minutes after scheduled time, CPM(10)
10 - härav ankomna högst 15 minuter efter tidtabell	31 212	32 219	33 789											97 220	- of which arrived at the latest 15 minutes after scheduled time
11 - andel ankomna högst 15 minuter efter tidtabell, STM(15), procent	91,7	95,5	96,0											94,4	- percentage arrived at the latest 15 minutes after scheduled time, CPM(15)
12 - härav ankomna högst 30 minuter efter tidtabell	32 130	32 830	34 414											99 374	- of which arrived at the latest 30 minutes after scheduled time
13 - andel ankomna högst 30 minuter efter tidtabell, STM(30), procent	94,4	97,3	97,8											96,5	- percentage arrived at the latest 30 minutes after scheduled time, CPM(30)
14 - härav ankomna högst 45 minuter efter tidtabell	32 398	33 018	34 597											100 013	- of which arrived at the latest 45 minutes after scheduled time
15 - andel ankomna högst 45 minuter efter tidtabell, STM(45), procent	95,2	97,9	98,3											97,1	- percentage arrived at the latest 45 minutes after scheduled time, CPM(45)
16 - härav ankomna högst 60 minuter efter tidtabell	32 522	33 077	34 678											100 277	- of which arrived at the latest 60 minutes after scheduled time
17 - andel ankomna högst 60 minuter efter tidtabell, STM(60), procent	95,6	98,1	98,5											97,4	- percentage arrived at the latest 60 minutes after scheduled time, CPM(60)
18 - härav framförda tåg	32 701	33 150	34 732											100 583	- of which arrived
19 - andel framförda tåg, procent	96,1	98,3	98,7											97,7	- percentage arrived
20 Total försening, timmar	3 071	1 777	1 689											6 537	Total lateness, hours
21 - Genomsnittlig försening för samtliga tåg, minuter	5	3	3											4	- Average lateness – all trains, minutes
22 - Genomsnittlig försening av försenade tåg, minuter	11	8	7											9	- Average lateness – delayed trains, minutes
23 - Genomsnittlig försening av tåg som är mer än 5 minuter försenade, minuter	28	23	21											25	- Average lateness – trains delayed more than 5 minutes, minutes

Anm: Tabellen är reviderad, se fakta om statistiken.

Anm: Sekunder registreras inte vid tidsavläsningen av tågankomster vilket exempelvis medför att en försening på 5 min och 59 sekunder registreras som 5 minuter. Seconds are not recorded when the time for train arrivals are registered. It implies e.g. that delays between 5.00–5.59 minutes all are recorded as 5.00 minutes.

¹ Sammanvägt tillförlitlighetsmått (STM) är en sammanvägning av försenade tåg och akuta förändringar i tågplanen och presenteras som andelen planerade tåg som ankommit till station enligt tidtabell samt inom olika tidsintervall. Tidsintervallen synliggörs i parentes efter STM. Exempelvis innebär STM(5) att tåg med upp till och med 5 minuters försening räknas vara enligt tidtabell. Tåg som ankommer före tidtabell räknas som ankomna enligt tidtabell. Combined performance measure (CPM) is the percentage of trains which arrived on time or within a defined time margin. It combines both punctuality and reliability figures. When a time margin is applied, it gets highlighted in the brackets right next to CPM. E.g. CPM(5) means that trains can get up to 5 minutes delayed and still be counted as if they were on time.



Tabell P9: Antal planerade och framförda persontåg till slutstation fördelat på månad – långdistanståg

Table P9: Number of scheduled and arrived passenger trains at the terminating station by month – long-distance trains

Tåg till slutstation	2016													Trains to terminating station	
	Jan	Feb	Mar	Apr	Maj	Jun	Jul	Aug	Sep	Okt	Nov	Dec	Totalt		
1 Enligt fastställd årlig tågplan	6 303	6 333	6 558											19 194	Scheduled in annual working timetable
2 Justeringar av fastställd årlig tågplan	-434	-477	-175											-1 086	Amendments to the annual working timetable
3 - härav anordnade tåg	65	62	428											555	- of which supplemented trains
4 - härav inställda tåg	-499	-539	-603											-1 641	- of which cancelled trains
5 Tågplan dagen innan planerat avgångsdatum	5 869	5 856	6 383											18 108	Working timetable the day before departure
6 Akuta förändringar av tågplanen	-85	-11	-43											-139	Late amendments to the working timetable
7 - härav anordnade tåg	37	22	29											88	- of which supplemented trains
8 - härav inställda tåg	-122	-33	-72											-227	- of which cancelled trains
9 Framförda tåg	5 784	5 845	6 340											17 969	Arrivals

Anm: Tabellen är reviderad, se fakta om statistiken.



Tabell P10: Sammanvägt tillförlitlighetsmått (STM)¹ samt förseningstid för persontåg vid slutstation fördelat på månad – långdistanståg

Table P10: Combined performance measure (CPM)¹ and lateness for passenger trains at the terminating station by month – long-distance trains

Antal tåg till slutstation / STM (procent) / Försening (timmar, minuter)	2016													Trains to terminating station / CPM (percent) / Lateness (hours, minutes)	
	Jan	Feb	Mar	Apr	Maj	Jun	Jul	Aug	Sep	Okt	Nov	Dec	Totalt		
1 Tågplan dagen innan planerat avgångsdatum	5 869	5 856	6 383											18 108	Working timetable the day before departure
2 - härav ankomna enligt tidtabell	2 978	3 426	3 620											10 024	- of which arrived as scheduled
3 - andel ankomna enligt tidtabell, STM(0), procent	50,7	58,5	56,7											55,4	- percentage arrived as scheduled, CPM(0)
4 - härav ankomna högst 2 minuter efter tidtabell	3 582	4 088	4 456											12 126	- of which arrived at the latest 2 minutes after scheduled time
5 - andel ankomna högst 2 minuter efter tidtabell, STM(2), procent	61,0	69,8	69,8											67,0	- percentage arrived at the latest 2 minutes after scheduled time, CPM(2)
6 - härav ankomna högst 5 minuter efter tidtabell	4 128	4 620	5 116											13 864	- of which arrived at the latest 5 minutes after scheduled time
7 - andel ankomna högst 5 minuter efter tidtabell, STM(5), procent	70,3	78,9	80,2											76,6	- percentage arrived at the latest 5 minutes after scheduled time, CPM(5)
8 - härav ankomna högst 10 minuter efter tidtabell	4 611	5 033	5 606											15 250	- of which arrived at the latest 10 minutes after scheduled time
9 - andel ankomna högst 10 minuter efter tidtabell, STM(10), procent	78,6	85,9	87,8											84,2	- percentage arrived at the latest 10 minutes after scheduled time, CPM(10)
10 - härav ankomna högst 15 minuter efter tidtabell	4 885	5 240	5 827											15 952	- of which arrived at the latest 15 minutes after scheduled time
11 - andel ankomna högst 15 minuter efter tidtabell, STM(15), procent	83,2	89,5	91,3											88,1	- percentage arrived at the latest 15 minutes after scheduled time, CPM(15)
12 - härav ankomna högst 30 minuter efter tidtabell	5 292	5 542	6 119											16 953	- of which arrived at the latest 30 minutes after scheduled time
13 - andel ankomna högst 30 minuter efter tidtabell, STM(30), procent	90,2	94,6	95,9											93,6	- percentage arrived at the latest 30 minutes after scheduled time, CPM(30)
14 - härav ankomna högst 45 minuter efter tidtabell	5 470	5 650	6 213											17 333	- of which arrived at the latest 45 minutes after scheduled time
15 - andel ankomna högst 45 minuter efter tidtabell, STM(45), procent	93,2	96,5	97,3											95,7	- percentage arrived at the latest 45 minutes after scheduled time, CPM(45)
16 - härav ankomna högst 60 minuter efter tidtabell	5 561	5 707	6 256											17 524	- of which arrived at the latest 60 minutes after scheduled time
17 - andel ankomna högst 60 minuter efter tidtabell, STM(60), procent	94,8	97,5	98,0											96,8	- percentage arrived at the latest 60 minutes after scheduled time, CPM(60)
18 - härav framförda tåg	5 784	5 845	6 340											17 969	- of which arrived
19 - andel framförda tåg, procent	98,6	99,8	99,3											99,2	- percentage arrived
20 Total försening, timmar	1 046	689	594											2 329	Total lateness, hours
21 - Genomsnittlig försening för samtliga tåg, minuter	11	7	6											8	- Average lateness – all trains, minutes
22 - Genomsnittlig försening av försenade tåg, minuter	22	17	13											17	- Average lateness – delayed trains, minutes
23 - Genomsnittlig försening av tåg som är mer än 5 minuter försenade, minuter	34	31	25											31	- Average lateness – trains delayed more than 5 minutes, minutes

Anm: Tabellen är reviderad, se fakta om statistiken.

Anm: Sekunder registreras inte vid tidsavläsningen av tågankomster vilket exempelvis medför att en försening på 5 min och 59 sekunder registreras som 5 minuter. Seconds are not recorded when the time for train arrivals are registered. It implies e.g. that delays between 5.00–5.59 minutes all are recorded as 5.00 minutes.

¹ Sammanvägt tillförlitlighetsmått (STM) är en sammanvägning av försenade tåg och akuta förändringar i tågplanen och presenteras som andelen planerade tåg som ankommit till station enligt tidtabell samt inom olika tidsintervall. Tidsintervallen synliggörs i parentes efter STM. Exempelvis innebär STM(5) att tåg med upp till och med 5 minuters försening räknas vara enligt tidtabell. Tåg som ankommer före tidtabell räknas som ankomna enligt tidtabell. Combined performance measure (CPM) is the percentage of trains which arrived on time or within a defined time margin. It combines both punctuality and reliability figures. When a time margin is applied, it gets highlighted in the brackets right next to CPM. E.g. CPM(5) means that trains can get up to 5 minutes delayed and still be counted as if they were on time.



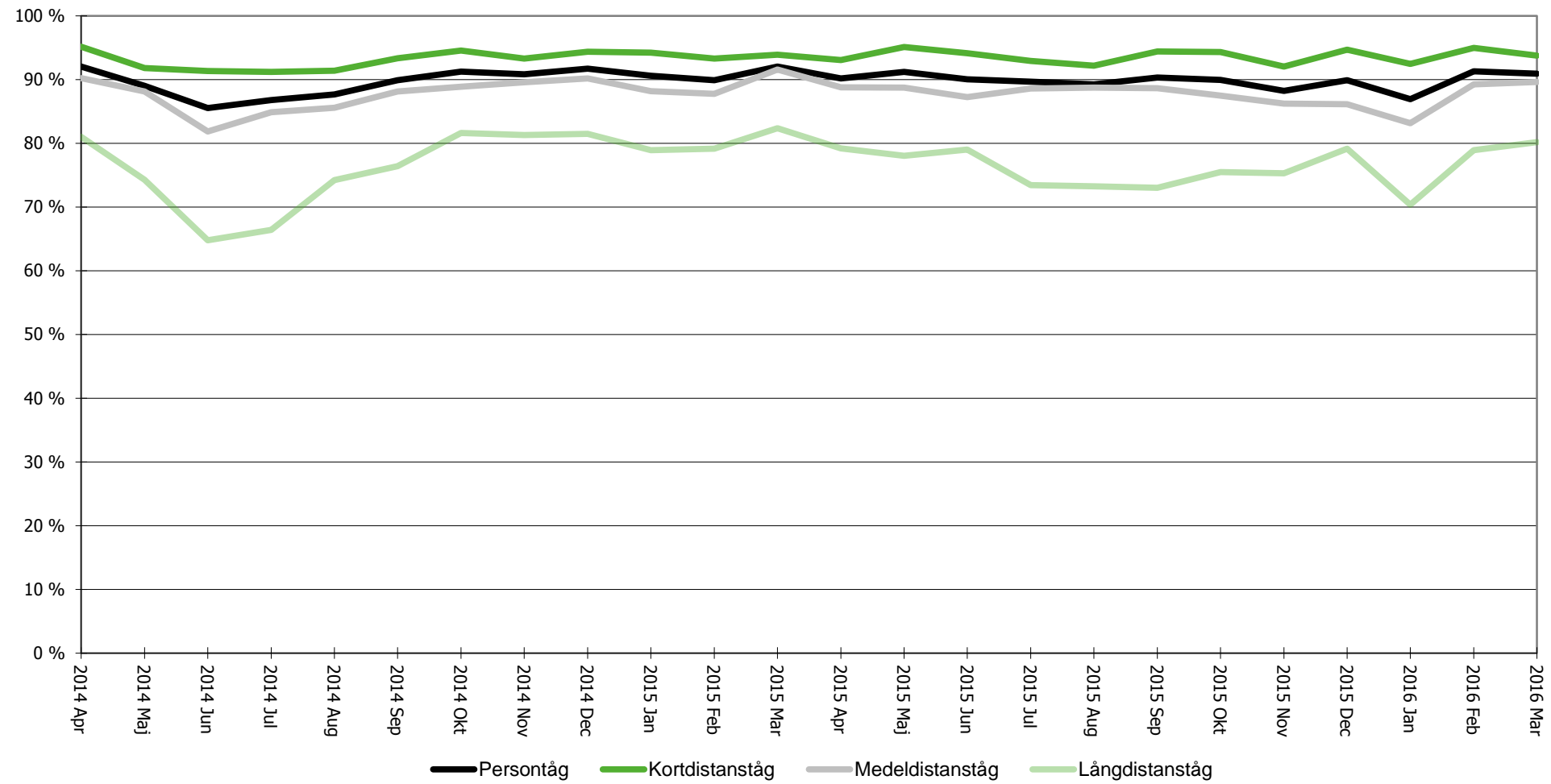
Tabell P11: Historisk tabell, antal framförda persontåg samt punktlighet vid slutstation fördelat på månad – samtliga tåg
 Table P11: Historical overview, number of arrived passenger trains and punctuality at terminating station by month – all trains

		Punktlighet för framförda tåg			
År	Månad	Framförda tåg	Ankomna högst 2 minuter efter tidtabell	Ankomna högst 5 minuter efter tidtabell	Ankomna högst 15 minuter efter tidtabell
		antal	procent		
1	2	3	4	5	6
2001	Totalt	701 364	80,5	90,0	96,8
2002	Totalt	717 545	82,8	91,3	97,3
2003	Totalt	731 489	84,5	92,3	97,7
2004	Totalt	722 597	85,4	93,1	98,0
2005	Totalt	716 808	83,4	92,1	97,7
2006	Totalt	728 650	81,2	90,7	97,3
2007	Totalt	755 899	81,8	91,3	97,6
2008	Totalt	779 977	82,1	91,6	97,7
2009	Totalt	780 981	84,0	92,3	97,6
2010	Totalt	780 556	77,3	87,1	95,1
2011	Totalt	790 909	78,4	88,5	96,2
2012	Totalt	770 932	82,1	91,0	96,9
2013	Totalt¹	853 658	82,8	91,2	97,1
2014	Totalt	907 682	82,9	91,3	97,1
2015	Totalt	931 618	82,5	91,2	97,2
2016	Jan	78 697	79,7	89,0	96,1
2016	Feb	77 350	84,7	92,4	97,5
2016	Mar	81 967	82,9	91,7	97,5
2016	Apr				
2016	Maj				
2016	Jun				
2016	Jul				
2016	Aug				
2016	Sep				
2016	Okt				
2016	Nov				
2016	Dec				
2016	Totalt	238 014	82,4	91,1	97,0

		Punctuality – train arrivals			
Year	Month	Arrivals	arrived at the latest 2 minutes after scheduled time	arrived at the latest 5 minutes after scheduled time	arrived at the latest 15 minutes after scheduled time
		number	percent		
1	2	3	4	5	6

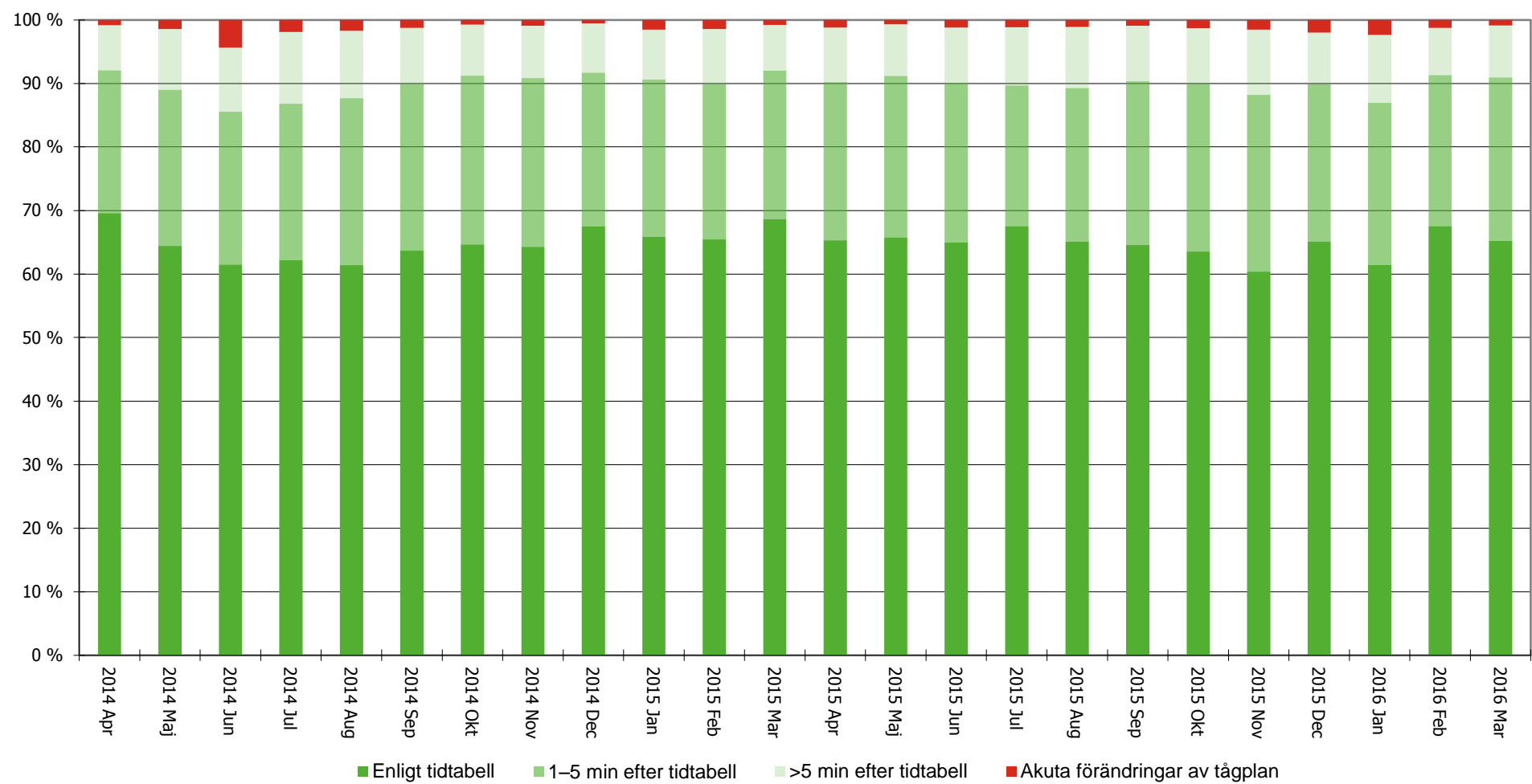
Anm: Tabellen är reviderad, se *fakta om statistiken*.

¹ Uppgifter från och med 2013 ingår i Sveriges officiella statistik. Tidigare uppgifter ingår inte i den officiella statistiken eftersom dessa ännu inte är kvalitetssäkrade och dokumenterade. Uppgifterna för samtliga år hämtas från Trafikverkets uppföljningssystem för tågtrafik.



Figur 1: STM(5), andelen persontåg till slutstation högst 5 minuter efter tidtabell fördelat på månad – Persontåg (totalt) samt uppdelat på kort-, medel- och långdistanståg

Figure 1: CPM(5), percentage of passenger trains which arrived at the latest 5 minutes after scheduled time at terminating station by month – Passenger trains (total) and divided into short-, medium- and long-distance trains



Figur 2: Uppföljning av tågplan vid slutstation dagen innan planerat avgångsdatum, tåg i tid samt akuta förändringar fördelat på månad – persontåg

Figure 2: Evaluation of the working timetable at terminating station the day before departure, trains on time and late amendments by month – passenger trains