



Järnvägstransporter 2015 kvartal 1

Railway transport 2015, quarter 1

Publiceringsdatum: 2015-06-10

Kontaktpersoner:

Jan Östlund
tel: 010-414 42 24, e-post: jan.ostlund@trafa.se

Fredrik Lindberg
tel: 010-414 42 36, e-post: fredrik.lindberg@trafa.se

Trafikverket (producent):

Anders Broberg
tel: 010-123 61 48, e-post: anders.broberg@trafikverket.se

| | | | |
|---|--|--|---|
| Kvartalsuppgifter distribueras | under juni för första kvartalet under september för andra kvartalet under december för tredje kvartalet under mars för fjärde kvartalet | Kvartalsuppgifter revideras (markeras med r) | under september för första kvartalet under december för första och andra kvartalet under mars nästkommande år för första, andra och tredje kvartalet under juni nästkommande år för fjärde kvartalet |
| Preliminära uppgifter för samtliga fyra kvartal fastställs till slutlig statistik vid samma tidpunkt som årsstatistiken fastställs. | | | |
| Årsstatistiken fastställs | under maj nästkommande år för godstransporter under augusti nästkommande år för persontransporter. | | |

Innehåll/Contents

[Fakta om statistiken \(1\)](#)

[Fakta om statistiken \(2\)](#)

[Definitioner](#)

[Tabell K0: Historisk översikt av järnvägstransporter](#)

[Table K0: Historical overview of railway transports](#)

[Tabell K1: Persontransporter på järnväg, resor och transportarbete, kvartal](#)

[Table K1: Passenger transport by railways, journeys and transport performance, quarterly data](#)

[Tabell K2: Persontransporter på järnväg, resor och transportarbete, rullande fyra kvartal](#)

[Table K2: Passenger transport by railways, journeys and transport performance, rolling four quarters](#)

[Tabell K3: Godstransporter på järnväg, transporterad godsmängd och transportarbete, kvartal](#)

[Table K3: Goods transport by railway, tonnes carried and transport performance, quarterly data](#)

[Tabell K4: Godstransporter på järnväg, transporterad godsmängd och transportarbete, rullande fyra kvartal](#)

[Table K4: Goods transport by railway, tonnes carried and transport performance, rolling four quarters](#)

[Tabell K5: Godstransporter på järnväg, transporterad godsmängd och transportarbete, exklusive malm på malmbanan, kvartal](#)

[Table K5: Goods transport by railway, tonnes carried and transport performance, excluding ore on the Ore Railway, quarterly data](#)

[Tabell K6: Godstransporter på järnväg, transporterad godsmängd och transportarbete, exklusive malm på malmbanan, rullande fyra kvartal](#)

[Table K6: Goods transport by railway, tonnes carried and transport performance, excluding ore on the Ore Railway, rolling four quarters](#)

[Tabell K7: Godstransporter på järnväg, inland, transporterad godsmängd och transportarbete, kvartal](#)

[Table K7: Goods transport by railway, domestic consignments, tonnes carried and transport performance, quarterly data](#)

[Tabell K8: Godstransporter på järnväg, inland, transporterad godsmängd och transportarbete, rullande fyra kvartal](#)

[Table K8: Goods transport by railway, domestic consignments, tonnes carried and transport performance, rolling four quarters](#)

[Tabell K9: Godstransporter på järnväg, utland, transporterad godsmängd och transportarbete, kvartal](#)

[Table K9: Goods transport by railway, cross-border consignments, tonnes carried and transport performance, quarterly data](#)

[Tabell K10: Godstransporter på järnväg, utland, transporterad godsmängd och transportarbete, rullande fyra kvartal](#)

[Table K10: Goods transport by railway, cross-border consignments, tonnes carried and transport performance, rolling four quarters](#)

[Tabell K11: Godstransporter på järnväg, inland, transporterad godsmängd och transportarbete, exklusive malm på malmbanan, kvartal](#)

[Table K11: Goods transport by railway, domestic consignments, tonnes carried and transport performance, excluding ore on the Ore Railway, quarterly data](#)

[Tabell K12: Godstransporter på järnväg, inland, transporterad godsmängd och transportarbete, exklusive malm på malmbanan, rullande fyra kvartal](#)

[Table K12: Goods transport by railway, domestic consignments, tonnes carried and transport performance, excluding ore on the Ore Railway, rolling four quarters](#)

[Tabell K13: Godstransporter på järnväg, utland, transporterad godsmängd och transportarbete, exklusive malm på malmbanan, kvartal](#)

[Table K13: Goods transport by railway, cross-border consignments, tonnes carried and transport performance, excluding ore on the Ore Railway, quarterly data](#)

[Tabell K14: Godstransporter på järnväg, utland, transporterad godsmängd och transportarbete, exklusive malm på malmbanan, rullande fyra kvartal](#)

[Table K14: Goods transport by railway, cross-border consignments, tonnes carried and transport performance, excluding ore on the Ore Railway, rolling four quarters](#)

[Figur 1: Persontransporter på järnväg, resor](#)

[Figure 1: Passenger transport by railway, journeys](#)

[Figur 2: Persontransporter på järnväg, transportarbete](#)

[Figure 2: Passenger transport by railway, transport performance](#)

[Figur 3: Godstransporter på järnväg, transporterad godsmängd](#)

[Figure 3: Goods transport by railway, tonnes carried](#)

[Figur 4: Godstransporter på järnväg exklusive malm på malmbanan, transporterad godsmängd](#)

[Figure 4: Goods transport by railway, excluding ore on the Ore Railway, tonnes carried](#)

[Figur 5: Godstransporter på järnväg, transportarbete](#)

[Figure 5: Goods transport by railway, transport performance](#)

[Figur 6: Godstransporter på järnväg, exklusive malm på malmbanan, transportarbete](#)

[Figure 6: Goods transport by railway, excluding ore on the Ore Railway, transport performance](#)

[Figur 7: Godstransporter på järnväg, inland, transporterad godsmängd](#)

[Figure 7: Goods transport by railway, domestic consignments, tonnes carried](#)

[Figur 8: Godstransporter på järnväg, inland, transportarbete](#)

[Figure 8: Goods transport by railway, domestic consignments, transport performance](#)

[Figur 9: Godstransporter på järnväg, utland, transporterad godsmängd](#)

[Figure 9: Goods transport by railway, cross-border consignments, tonnes carried](#)

[Figur 10: Godstransporter på järnväg, utland, transportarbete](#)

[Figure 10: Goods transport by railway, cross-border consignments, transport performance](#)

Fakta om statistiken

Statistikens innehåll och tillförlitlighet

Rapporten *Järnvägstransporter* syftar till att visa en aktuell men grov och preliminär bild av Sveriges person- och godstransporter med järnväg. Rapporten omfattar kvartalsvärden och värden för rullande fyra kvartal. De viktigaste variablerna är godsmängd, resor och transportarbete (tonkilometer och personkilometer). Uppgifter redovisas i två huvudgrupper: persontrafik och godstrafik.

Samtliga uppgifter redovisas i aggregerad form så att enskilda företag, eller deras verksamhet, inte kan identifieras.

Underlaget till undersökningen samlas in från alla svenska och utländska tågoperatörer som bedriver trafik på järnväg, samt de regionala kollektivtrafikmyndigheterna. Det är en totalundersökning av all trafik i Sverige under respektive period och alla företag svarar på enkäterna. Museitrafik utan betydelse för transportsystemet och trafik inne på industriområden är undantagna. Underlag för urvalsramen är Trafikverkets förteckningar över järnvägsföretag med beviljade tåglägen.

Uppgiftslämnare med adress i Sverige har skyldighet att lämna uppgifter till undersökningen. Ett litet antal uppgiftslämnare utan adress i Sverige deltar frivilligt i undersökningen.

Statistiken är preliminär, vilket innebär att uppgifterna från tidigare kvartal revideras vid behov när en ny kvartalsrapport publiceras. I samband med publiceringen av årsstatistiken *Bantrafik* revideras även kvartalsrapporten *Järnvägstransporter* så att kvartals- och årsuppgifter är samstämmiga. Storleken på revideringarna varierar mellan kvartalen.

Den främsta osäkerhetskällan för undersökningen är mätning. Uppgifterna samlas in på elektroniska blanketter som uppgiftslämnarna fyller i. Några av järnvägsföretagen som lämnar uppgifter har inte sina uppgifter nedbrutna på kvartalsnivå varför deras kvartalsuppgifter måste estimeras och revideras när årsuppgifterna blir klara. Uppgiftslämnarnas metoder för att ta fram uppgifter varierar, särskilt om resande och personkilometer. Det förekommer även osäkerhet kring hur många resenärer som under en resa byter mellan flera tåg. En resenär kan därför i vissa fall räknas flera gånger under samma resa. Detta gäller i första hand kortväga resor. Totalnivåerna för antalet resor bör därför betraktas med försiktighet, medan uppgifter rörande persontransportarbete inte omfattas av detta problem. Materialet är dock framställt enligt samma principer för alla rapporterade kvartal, varför tidserierna är konsistenta och jämförbara. Mätningen kan också påverkas av att uppgiftslämnare kan missförstå frågorna eller definitionerna av de uppgifter som efterfrågas.

En annan osäkerhetskälla vid sidan om mätning är att det vid sammanställningen uppstår missförstånd eller felaktigheter. Metoderna som används i denna totalundersökning är dock enkla med få arbetsmoment vilket håller nere risken för fel i hanteringen. Se kvalitetsdeklarationen som ingår i *Beskrivning av statistiken* för vidare beskrivning av osäkerhetskällorna.

Rapporterat underlag om godstransporter är ofullständigt för kvartal 1 2015. I de fall där det varit möjligt har det underlag som saknas estimerats. Fullständiga uppgifter om tonkilometer av internationella godstransporter saknas och har inte kunnat estimeras då det saknas tillförlitliga uppgifter att basera estimeringarna på. En första uppskattning indikerar att bortfallet kan ligga i storleksordningen upp till 2 % av det totala transportarbetet. Likaså har det konstaterats att rapporterade uppgifter om godsmängder i internationella transporter innehåller dubbelräkningar av gods motsvarande knappt en halv miljon ton för kvartal 1 2015. Dessa dubbelräkningar har till största delen kunnat identifieras och avräknas varför uppgifterna om godsmängder inte är behäftade med samma osäkerhet som transportarbetet. På grund av detta bör statistiken betraktas som osäker och jämförelser mellan kvartalen och med tidigare år göras med försiktighet.

Statistikens aktualitet

Insamlingen och publiceringen görs kvartalsvis. Framställningstiden är knappt 2,5 månader efter utgången av varje kvartal.

Statistikens jämförbarhet och sammanvändbarhet

Statistikens definitioner har inte ändrats under den period som redovisas i tabellerna. Dock omfattar godsstatistiken före 2009 inte norska transittransporter från Norge till Norge genom Sverige, vilket försvårar jämförelser över tiden. Nivån kvartal för kvartal påverkas av säsongeffekter, till exempel av påskens placering i kalendern. Därför innehåller presentationen även serier med rullande fyra kvartal, som alltid beräknas som summan av de fyra senaste kvartalen.

Undersökningen har täta kopplingar till Trafikanalys årsvisa undersökning *Bantrafik*, som innehåller utförligare information om såväl järnväg som spårväg och tunnelbana. Stora ansträngningar görs för att redovisade värden ska kunna sammanvändas mellan de två undersökningarna. Det kan trots allt förekomma vissa skillnader. Årsrapporten utkommer mellan två kvartalsrapporter och en revidering av data i årsrapporten kan medföra en skillnad jämfört med samma data i föregående kvartalsrapport. Rutinmässigt införs en sådan revidering i nästa kvartalsrapport.

I tabellerna och figurerna för godstransporter redovisas godsmängd och transportarbete med och utan LKAB Malmtrafik AB:s samtliga godstransporter på malmbanan, även om tabell- och figurrubrikerna bara talar om malmtransporter. En översyn av variabeln "malm på malmbanan" pågår så att variabeln innehåller samtliga tågoperatörers malmtransporter.

Variablerna har definierats så att det ska gå att sammanvända resultaten med den officiella statistiken över andra trafikslag.

Eurostat publicerar denna statistik vidare i databaser och rapporter, där den kan jämföras internationellt. Även OECD publicerar vissa data från undersökningen i internationella sammanställningar.

Tillgänglighet och förståelighet

Statistiken publiceras per kvartal på Trafikanalys webbplats www.trafa.se. Resultaten kommenteras inte i rapporterna. Dokumentationen av undersökningen består av denna fakta om statistiken och definitioner, samt en separat beskrivning av statistiken som publiceras på samma plats som rapporten och uppdateras en gång per år.

Alternativa publiceringsformer och tidigare publicering

Undersökningen publiceras på Trafikanalys webbplats i filer i pdf- och Excelformat. Det senare är främst med tanke på användarnas behov av att göra egna bearbetningar. Med början i rapporten över första kvartalet 2013 finns det mer information i Excelversionen än i pdf-versionen. Skillnaden består i att äldre data, som inte ryms på en sida i pdf, återges i Excelversionen i grupperade kolumner. Dessa år kan visas eller döljas av användaren själv, men när rapporten publiceras är dessa kolumner dolda. Kolumnerna som grupperats indikeras i Excel med ett plus- eller minustecken över de berörda kolumnerna. Noter som gäller celler i dessa kolumner återges inte i pdf och skiljer sig från fotnoterna genom att visas som infogade kommentarer kopplade till respektive cell. Dessa kommentarer indikeras i Excel med en röd triangel.

Statistiken har publicerats som Sveriges officiella statistik sedan första kvartalet 2012. Det första året var det färre tabeller och figurer och redovisningen i tabellerna innehöll färre perioder. Från 2006 till 2011 publicerades en liknande kvartalsstatistik med titeln *Person- och godstransporter på järnväg*. All tidigare publicerad data repeteras varje kvartal med alla revideringar och korrigeringar. Alla användare rekommenderas att alltid hämta sin information från den senast utgivna kvartalsrapporten, även för tidigare perioder. Den som vidarebehandlar statistiken bör ge akt på ändrade uppgifter, som markeras med en fotnot första gången de uppträder. Upptäckta fel i äldre publikationer revideras i regel inte, utan påkallade ändringar görs i den mest aktuella publikationen.

Administrativa uppgifter

Trafikanalys är statistikansvarig myndighet för den officiella statistiken inom transport- och kommunikationssektorn. Trafikverket producerar denna statistik på uppdrag av Trafikanalys.

Undersökningen utförs med hänsyn till Europaparlamentets och rådets förordning (EG) nr 91/2003 om järnvägstransportstatistik.

Skyldighet att lämna uppgifter till undersökningen föreligger enligt lagen om den officiella statistiken (SFS 2001:99), förordningen om den officiella statistiken (SFS 2001:100) och Trafikanalys föreskrift (TRAFAPS 2012:3).

Uppgifter som lämnas till undersökningen hanteras i enlighet med Offentlighets- och sekretesslagen.

Frågor rörande undersökningen kan ställas till Jan Östlund på Trafikanalys (010-414 42 24, jan.ostlund@trafa.se) eller till Anders Broberg på Trafikverket (010-123 61 48, anders.broberg@trafikverket.se).

Definitioner

Förklaringar och definitioner

| | |
|------------------------------|--|
| <i>Järnväg</i> | Rapporten omfattar trafik (exklusive museifordon) på Trafikverkets järnvägsanläggningar, Arlandabanan, Inlandsbanan, Roslagsbanan och Saltsjöbanan. |
| <i>Resor</i> | En resa sträcker sig mellan platsen där den resande stiger på ett järnvägsfordon till den plats där den resande stiger av ett järnvägsfordon för att byta färdmedel eller för att resan avslutas. Byte mellan järnvägsfordon räknas inte som en av- och påstigning, en resa kan alltså bestå av flera delresor. |
| <i>Godsmängd</i> | Godsmängden utgöres av nyttolasten enligt fraktvtalet inklusive vikt av eventuella lastbärare. |
| <i>Transportarbete</i> | För persontrafik beräknas transportarbetet som antalet resor gånger hela den debiterade sträckan i kilometer som den transporterats inom Sverige. Enheten för persontransportarbete är personkilometer, som motsvarar transport av en person i en kilometer. För godstrafik beräknas transportarbetet som godsmängden gånger hela den debiterade sträckan i kilometer som den transporterats inom Sverige. Enheten för godstransportarbete är tonkilometer, som motsvarar transport av ett ton i en kilometer. |
| <i>Malm på malmbanan</i> | I tabellerna och figurerna för godstransporter redovisas godsmängd och transportarbete med och utan LKAB Malmtrafik AB:s samtliga godstransporter på malmbanan, även om tabell- och figurrubrikerna bara talar om malmtransporter. Utöver LKAB Malmtrafik AB transporterar även andra tågoperatörer mindre mängder malm på malmbanan. Dessa transporter ingår ej i variabeln "Malm på malmbanan". |
| <i>Transit</i> | Transporter som passerar Sverige mellan två platser (platsen för lastning/påstigning och platsen för lossning/avstigning) som är belägna utanför Sverige. Transportarbete på utländsk sträcka exkluderas. |
| <i>Inland</i> | Järnvägstransporter mellan två platser (platsen för lastning/påstigning och platsen för lossning/avstigning) som är belägna inom Sverige. |
| <i>Utland</i> | Järnvägstransporter mellan två platser där en av platserna är belägna inom Sverige och en utanför. Transportarbete på utländsk sträcka exkluderas. |
| <i>Rullande fyra kvartal</i> | Summan av de fyra senaste kvartalen. |

Summeringar stämmer inte alltid exakt med delposterna. Detta beror på avrundningar i delposterna.

Teckenförklaring

| | |
|------------|--|
| .. | Uppgift ej tillgänglig eller alltför osäker för att anges |
| . | Uppgifter kan ej förekomma |
| – | Lika med noll (inget finns att redovisa) |
| 0 | Större än 0 och mindre än 0,5 av enheten |
| k | Korrigerade uppgifter |
| r | Reviderade uppgifter |
| o | Omräknade uppgifter |
| <u>xxx</u> | Betydande avbrott i jämförbarheten i en tidsserie markeras med en horisontell eller vertikal linje |

Tabell K0: Historisk översikt av järnvägstransporter

 Table K0: *Historical overview of railway transports*

| | | Kvartalsuppgifter | | | | | | | | | |
|------|-----------|-------------------|--------------------|-------------------------|--------------------------------|--------------------|--------------------|-----------------------|--------------------------------|--------------------|--------------------|
| | | Persontransporter | | Godstransporter | | | | | | | |
| År | Kvartal | Resor | Transportarbete | Transporterad godsmängd | | | | Transportarbete | | | |
| | | Totalt | Totalt | Totalt | Totalt exkl. malm på malmbanan | Inland | Utland | Totalt | Totalt exkl. malm på malmbanan | Inland | Utland |
| | | miljoner | miljoner personkm. | tusen ton | | | | miljoner tonkilometer | | | |
| | | 3 | 4 | 5 | 6 | 7 | 8 | 9 | 10 | 11 | 12 |
| 2003 | Kvartal 1 | 38 | 2 266 | 14 562 | 8 446 | .. | .. | 5 121 | 4 139 | .. | .. |
| 2003 | Kvartal 2 | 37 | 2 252 | 14 667 | 8 182 | .. | .. | 5 112 | 4 082 | .. | .. |
| 2003 | Kvartal 3 | 33 | 2 132 | 13 735 | 7 409 | .. | .. | 4 800 | 3 787 | .. | .. |
| 2003 | Kvartal 4 | 38 | 2 244 | 14 911 | 8 240 | .. | .. | 5 138 | 4 076 | .. | .. |
| 2004 | Kvartal 1 | 37 | 2 181 | 14 913 | 8 529 | .. | .. | 5 258 | 4 252 | .. | .. |
| 2004 | Kvartal 2 | 36 | 2 142 | 15 141 | 8 372 | .. | .. | 5 334 | 4 252 | .. | .. |
| 2004 | Kvartal 3 | 34 | 2 096 | 14 589 | 7 525 | .. | .. | 4 894 | 3 770 | .. | .. |
| 2004 | Kvartal 4 | 39 | 2 239 | 15 514 | 8 490 | .. | .. | 5 370 | 4 272 | .. | .. |
| 2005 | Kvartal 1 | 38 | 2 184 | 15 694 ¹ | 8 470 ¹ | .. | .. | 5 384 ¹ | 4 268 ¹ | .. | .. |
| 2005 | Kvartal 2 | 37 | 2 193 | 16 046 | 9 185 | .. | .. | 5 690 | 4 607 | .. | .. |
| 2005 | Kvartal 3 | 35 | 2 187 | 15 374 | 8 532 | .. | .. | 5 210 | 4 128 | .. | .. |
| 2005 | Kvartal 4 | 41 | 2 372 | 16 083 | 8 718 | .. | .. | 5 390 | 4 272 | .. | .. |
| 2006 | Kvartal 1 | 39 | 2 330 | 16 284 | 9 201 | .. | .. | 5 623 | 4 528 | .. | .. |
| 2006 | Kvartal 2 | 39 | 2 388 | 16 297 | 9 209 | .. | .. | 5 648 | 4 520 | .. | .. |
| 2006 | Kvartal 3 | 37 | 2 302 | 15 836 | 8 494 | .. | .. | 5 363 | 4 197 | .. | .. |
| 2006 | Kvartal 4 | 44 | 2 597 | 16 528 | 9 385 | .. | .. | 5 636 | 4 508 | .. | .. |
| 2007 | Kvartal 1 | 42 | 2 485 | 16 898 | 9 628 | .. | .. | 5 812 | 4 705 | .. | .. |
| 2007 | Kvartal 2 | 41 | 2 592 | 16 909 | 9 648 | .. | .. | 5 897 | 4 775 | .. | .. |
| 2007 | Kvartal 3 | 39 | 2 467 | 16 670 | 8 816 | .. | .. | 5 488 | 4 277 | .. | .. |
| 2007 | Kvartal 4 | 47 | 2 716 | 17 332 | 9 792 | .. | .. | 6 053 | 4 891 | .. | .. |
| 2008 | Kvartal 1 | 45 | 2 699 | 16 925 | 10 041 | 11 098 | 5 827 | 6 062 | 4 996 | 4 182 | 1 879 |
| 2008 | Kvartal 2 | 45 | 2 816 | 16 960 | 9 938 | 11 201 | 5 760 | 6 138 | 5 046 | 4 258 | 1 880 |
| 2008 | Kvartal 3 | 42 | 2 704 | 16 707 | 9 014 | 10 463 | 6 245 | 5 667 | 4 459 | 3 835 | 1 832 |
| 2008 | Kvartal 4 | 47 | 2 927 | 15 039 | 8 395 | 9 627 | 5 412 | 5 058 | 4 060 | 3 508 | 1 550 |
| 2009 | Kvartal 1 | 45 | 2 809 | 11 779 ² | 8 183 ² | 8 031 | 3 748 ² | 4 538 ² | 3 991 ² | 3 091 | 1 446 ² |
| 2009 | Kvartal 2 | 45 | 2 838 | 12 962 | 8 589 | 8 082 | 4 880 | 4 973 | 4 285 | 3 251 | 1 722 |
| 2009 | Kvartal 3 | 42 | 2 722 | 14 105 | 8 332 | 8 093 | 6 012 | 4 963 | 4 048 | 3 025 | 1 938 |
| 2009 | Kvartal 4 | 47 | 2 953 | 17 621 | 9 378 | 10 626 | 6 994 | 5 915 | 4 647 | 3 809 | 2 106 |
| 2010 | Kvartal 1 | 44 | 2 664 | 16 221 | 9 067 | 9 846 | 6 375 | 5 636 | 4 558 | 3 603 | 2 033 |
| 2010 | Kvartal 2 | 45 | 2 842 | 17 299 | 9 786 | 10 332 | 6 967 | 6 078 | 4 938 | 3 893 | 2 185 |
| 2010 | Kvartal 3 | 43 | 2 739 | 17 188 | 9 354 | 9 827 | 7 361 | 5 755 | 4 541 | 3 557 | 2 198 |
| 2010 | Kvartal 4 | 47 | 2 910 | 17 621 | 9 907 | 10 395 | 7 226 | 5 995 | 4 807 | 3 776 | 2 219 |
| 2011 | Kvartal 1 | 46 | 2 739 | 17 078 | 10 050 | 10 270 | 6 807 | 5 885 | 4 746 | 3 717 | 2 168 |
| 2011 | Kvartal 2 | 47 | 2 867 | 17 565 | 10 132 | 10 524 | 7 041 | 6 001 | 4 838 | 3 863 | 2 138 |
| 2011 | Kvartal 3 | 46 | 2 818 | 16 471 | 9 078 | 9 109 | 7 361 | 5 455 | 4 287 | 3 342 | 2 113 |
| 2011 | Kvartal 4 | 49 | 2 955 | 16 794 | 9 317 | 9 490 | 7 303 | 5 523 | 4 324 | 3 527 | 1 996 |
| 2012 | Kvartal 1 | 48 | 2 874 | 16 928 | 9 766 | 9 546 | 7 382 | 5 770 | 4 640 | 3 655 | 2 114 |
| 2012 | Kvartal 2 | 48 | 2 940 | 15 788 | 9 478 | 9 580 | 6 208 | 5 521 | 4 478 | 3 588 | 1 933 |
| 2012 | Kvartal 3 | 46 | 2 901 | 16 503 | 8 790 | 8 975 | 7 529 | 5 377 | 4 169 | 3 356 | 2 020 |
| 2012 | Kvartal 4 | 50 | 3 077 | 16 570 | 8 698 | 9 012 | 7 557 | 5 375 | 4 168 | 3 321 | 2 054 |
| 2013 | Kvartal 1 | 49 | 2 902 | 16 072 ^k | 9 420 ^k | 9 017 ^k | 7 055 ^k | 5 228 ^k | 4 186 ^k | 3 304 ^k | 1 923 ^k |
| 2013 | Kvartal 2 | 51 | 3 019 | 16 100 ^k | 9 687 ^k | 8 848 ^k | 7 252 ^k | 5 162 ^k | 4 162 ^k | 3 231 ^k | 1 931 ^k |
| 2013 | Kvartal 3 | 48 | 2 936 | 17 063 ^k | 9 429 ^k | 9 282 ^k | 7 781 ^k | 5 111 ^k | 3 902 ^k | 3 266 ^k | 1 845 ^k |
| 2013 | Kvartal 4 | 52 | 3 000 | 17 811 ^k | 9 706 ^k | 9 367 ^k | 8 445 ^k | 5 470 ^k | 4 210 ^k | 3 328 ^k | 2 142 ^k |
| 2014 | Kvartal 1 | 51 | 2 927 | 17 147 ^r | 10 283 ^r | 9 523 ^r | 7 624 ^r | 5 365 ^r | 4 296 ^r | 3 360 ^r | 2 004 ^r |
| 2014 | Kvartal 2 | 51 | 3 051 | 17 105 ^r | 10 152 ^r | 9 317 ^r | 7 788 ^r | 5 397 ^r | 4 306 ^r | 3 319 ^r | 2 079 ^r |
| 2014 | Kvartal 3 | 49 | 2 976 | 16 580 ^r | 9 146 ^r | 9 061 ^r | 7 519 ^r | 5 027 ^r | 3 848 ^r | 3 258 ^r | 1 769 ^r |
| 2014 | Kvartal 4 | 54 | 3 073 | 17 203 ^r | 9 855 ^r | 9 430 ^r | 7 773 ^r | 5 508 ^r | 4 342 ^r | 3 519 ^r | 1 989 ^r |
| 2015 | Kvartal 1 | 53 | 3 023 | 16 846 | 9 914 | 9 394 | 7 452 | 5 265 | 4 186 | 3 361 | 1 904 |

| | | Quarterly data | | | | | | | | | |
|------|---------|-------------------|------------------------------|-----------------|--|-----------------------|---------------------------|-------|--|-----------------------|---------------------------|
| | | Passenger traffic | | Freight traffic | | | | | | | |
| Year | Quarter | Journeys | Transport performance | Tonnes carried | | | Transport performance | | | | |
| | | Total | Total | Total | Total excluding ore on the Ore Railway | Domestic consignments | Cross-border consignments | Total | Total excluding ore on the Ore Railway | Domestic consignments | Cross-border consignments |
| | | millions | million passenger-kilometres | thousands | | | million tonne-kilometres | | | | |
| | | | | | | | | | | | |

¹ Under 2005 stormfällades ansevärliga mängder skog i södra Sverige vilket märkbart ökade rundvirkestransporterna.
In 2005, southern Sweden was hit by a gale that fell a considerable number of trees resulting in a noticeable increase in transport of round timber.

² Före 2009 omfattar statistiken inte norska transittransporter från Norge till Norge genom Sverige.
Before 2009, the statistics do not include Norwegian transit from Norway to Norway through Sweden.

Tabell K1: Persontransporter på järnväg, resor och transportarbete, kvartal*Table K1: Passenger transport by railways, journeys and transport performance, quarterly data*

| <i>Resor (miljoner)</i> | | 2010 | 2011 | 2012 | 2013 | 2014 | 2015 | <i>Journeys (millions)</i> |
|-------------------------|---------------|------------|------------|------------|------------|------------|-----------|----------------------------|
| 1 | Kvartal 1 | 44 | 46 | 48 | 49 | 51 | 53 | Quarter 1 |
| 2 | Kvartal 2 | 45 | 47 | 48 | 51 | 51 | | Quarter 2 |
| 3 | Kvartal 3 | 43 | 46 | 46 | 48 | 49 | | Quarter 3 |
| 4 | Kvartal 4 | 47 | 49 | 50 | 52 | 54 | | Quarter 4 |
| 5 | Totalt | 179 | 187 | 193 | 200 | 205 | 53 | Total |

| <i>Transportarbete (miljoner personkilometer)</i> | | <i>Transport performance (million passenger-kilometres)</i> | | | | | | |
|---|---------------|---|---------------|---------------|---------------|---------------|--------------|--------------|
| 6 | Kvartal 1 | 2 664 | 2 739 | 2 874 | 2 902 | 2 927 | 3 023 | Quarter 1 |
| 7 | Kvartal 2 | 2 842 | 2 867 | 2 940 | 3 019 | 3 051 | | Quarter 2 |
| 8 | Kvartal 3 | 2 739 | 2 818 | 2 901 | 2 936 | 2 976 | | Quarter 3 |
| 9 | Kvartal 4 | 2 910 | 2 955 | 3 077 | 3 000 | 3 073 | | Quarter 4 |
| 10 | Totalt | 11 155 | 11 378 | 11 792 | 11 858 | 12 027 | 3 023 | Total |

**Tabell K2: Persontransporter på järnväg, resor och transportarbete, rullande fyra kvartal***Table K2: Passenger transport by railways, journeys and transport performance, rolling four quarters*

| <i>Resor (miljoner)</i> | | 2010 | 2011 | 2012 | 2013 | 2014 | 2015 | <i>Journeys (millions)</i> |
|-------------------------|-----------|------|------|------|------|------|------|----------------------------|
| 1 | Kvartal 1 | 178 | 181 | 189 | 194 | 202 | 207 | Quarter 1 |
| 2 | Kvartal 2 | 177 | 183 | 191 | 197 | 203 | | Quarter 2 |
| 3 | Kvartal 3 | 179 | 186 | 191 | 199 | 203 | | Quarter 3 |
| 4 | Kvartal 4 | 179 | 187 | 193 | 200 | 205 | | Quarter 4 |

| <i>Transportarbete (miljoner personkilometer)</i> | | <i>Transport performance (million passenger-kilometres)</i> | | | | | | |
|---|-----------|---|--------|--------|--------|--------|--------|-----------|
| 5 | Kvartal 1 | 11 177 | 11 229 | 11 514 | 11 820 | 11 882 | 12 123 | Quarter 1 |
| 6 | Kvartal 2 | 11 181 | 11 254 | 11 587 | 11 899 | 11 914 | | Quarter 2 |
| 7 | Kvartal 3 | 11 199 | 11 333 | 11 670 | 11 935 | 11 954 | | Quarter 3 |
| 8 | Kvartal 4 | 11 155 | 11 378 | 11 792 | 11 858 | 12 027 | | Quarter 4 |



Tabell K3: Godstransporter på järnväg, transporterad godsmängd och transportarbete, kvartal

Table K3: Goods transport by railway, tonnes carried and transport performance, quarterly data

| Transporterad godsmängd (tusen ton) | | 2010 | 2011 | 2012 | 2013 | 2014 | 2015 | Tonnes carried (in thousands) |
|--|---------------|---------------|---------------|---------------|---------------------------|---------------------------|---------------|----------------------------------|
| 1 | Kvartal 1 | 16 221 | 17 078 | 16 928 | 16 072 ^k | 17 147 ^r | 16 846 | Quarter 1 |
| 2 | Kvartal 2 | 17 299 | 17 565 | 15 788 | 16 100 ^k | 17 105 ^r | | Quarter 2 |
| 3 | Kvartal 3 | 17 188 | 16 471 | 16 503 | 17 063 ^k | 16 580 ^r | | Quarter 3 |
| 4 | Kvartal 4 | 17 621 | 16 794 | 16 570 | 17 811 ^k | 17 203 ^r | | Quarter 4 |
| 5 | Totalt | 68 329 | 67 907 | 65 789 | 67 047^k | 68 035^r | 16 846 | Total |

| Transportarbete (miljoner tonkilometer) | | | | | | | | Transport performance (million tonne-kilometres) |
|--|---------------|---------------|---------------|---------------|---------------------------|---------------------------|--------------|---|
| 6 | Kvartal 1 | 5 636 | 5 885 | 5 770 | 5 228 ^k | 5 365 ^r | 5 265 | Quarter 1 |
| 7 | Kvartal 2 | 6 078 | 6 001 | 5 521 | 5 162 ^k | 5 397 ^r | | Quarter 2 |
| 8 | Kvartal 3 | 5 755 | 5 455 | 5 377 | 5 111 ^k | 5 027 ^r | | Quarter 3 |
| 9 | Kvartal 4 | 5 995 | 5 523 | 5 375 | 5 470 ^k | 5 508 ^r | | Quarter 4 |
| 10 | Totalt | 23 464 | 22 864 | 22 043 | 20 970^k | 21 296^r | 5 265 | Total |

¹ Före 2009 omfattar statistiken inte norska transittransporter från Norge till Norge genom Sverige.

Before 2009, the statistics do not include Norwegian transit from Norway to Norway through Sweden.

**Tabell K4: Godstransporter på järnväg, transporterad godsmängd och transportarbete, rullande fyra kvartal**

Table K4: Goods transport by railway, tonnes carried and transport performance, rolling four quarters

| Transporterad godsmängd (tusen ton) | | 2010 | 2011 | 2012 | 2013 | 2014 | 2015 | Tonnes carried (in thousands) |
|--|-----------|--------|--------|--------|---------------------|---------------------|--------|----------------------------------|
| 1 | Kvartal 1 | 60 909 | 69 185 | 67 757 | 64 933 ^k | 68 121 ^r | 67 734 | Quarter 1 |
| 2 | Kvartal 2 | 65 245 | 69 451 | 65 980 | 65 245 ^k | 69 126 ^r | | Quarter 2 |
| 3 | Kvartal 3 | 68 328 | 68 734 | 66 013 | 65 805 ^k | 68 643 ^r | | Quarter 3 |
| 4 | Kvartal 4 | 68 329 | 67 907 | 65 789 | 67 047 ^k | 68 035 ^r | | Quarter 4 |

| Transportarbete (miljoner tonkilometer) | | | | | | | | Transport performance (million tonne-kilometres) |
|--|-----------|--------|--------|--------|---------------------|---------------------|--------|---|
| 5 | Kvartal 1 | 21 487 | 23 713 | 22 749 | 21 501 ^k | 21 107 ^r | 21 197 | Quarter 1 |
| 6 | Kvartal 2 | 22 592 | 23 636 | 22 269 | 21 141 ^k | 21 343 ^r | | Quarter 2 |
| 7 | Kvartal 3 | 23 384 | 23 336 | 22 191 | 20 875 ^k | 21 258 ^r | | Quarter 3 |
| 8 | Kvartal 4 | 23 464 | 22 864 | 22 043 | 20 970 ^k | 21 296 ^r | | Quarter 4 |

¹ Före 2009 omfattar statistiken inte norska transittransporter från Norge till Norge genom Sverige. Rullande fyra kvartal påverkas gradvis under de tre första kvartalen 2009.

Before 2009, the statistics do not include Norwegian transit from Norway to Norway through Sweden. The impact on rolling four quarters is gradual the first three quarters in 2009.



Tabell K5: Godstransporter på järnväg, transporterad godsmängd och transportarbete, exklusive malm på malmbanan, kvartal

Table K5: Goods transport by railway, tonnes carried and transport performance, excluding ore on the Ore Railway, quarterly data

| Transporterad godsmängd (tusen ton) | | 2010 | 2011 | 2012 | 2013 | 2014 | 2015 | Tonnes carried (in thousands) |
|--|---------------|---------------|---------------|---------------|---------------------------|---------------------------|--------------|----------------------------------|
| 1 | Kvartal 1 | 9 067 | 10 050 | 9 766 | 9 420 ^k | 10 283 ^r | 9 914 | Quarter 1 |
| 2 | Kvartal 2 | 9 786 | 10 132 | 9 478 | 9 687 ^k | 10 152 ^r | | Quarter 2 |
| 3 | Kvartal 3 | 9 354 | 9 078 | 8 790 | 9 429 ^k | 9 146 ^r | | Quarter 3 |
| 4 | Kvartal 4 | 9 907 | 9 317 | 8 698 | 9 706 ^k | 9 855 ^r | | Quarter 4 |
| 5 | Totalt | 38 114 | 38 576 | 36 733 | 38 242^k | 39 437^r | 9 914 | Total |

| Transportarbete (miljoner tonkilometer) | | | | | | | | Transport performance (million tonne-kilometres) |
|--|---------------|---------------|---------------|---------------|---------------------------|---------------------------|--------------|---|
| 6 | Kvartal 1 | 4 558 | 4 746 | 4 640 | 4 186 ^k | 4 296 ^r | 4 186 | Quarter 1 |
| 7 | Kvartal 2 | 4 938 | 4 838 | 4 478 | 4 162 ^k | 4 306 ^r | | Quarter 2 |
| 8 | Kvartal 3 | 4 541 | 4 287 | 4 169 | 3 902 ^k | 3 848 ^r | | Quarter 3 |
| 9 | Kvartal 4 | 4 807 | 4 324 | 4 168 | 4 210 ^k | 4 342 ^r | | Quarter 4 |
| 10 | Totalt | 18 844 | 18 194 | 17 455 | 16 459^k | 16 792^r | 4 186 | Total |

¹ Före 2009 omfattar statistiken inte norska transittransporter från Norge till Norge genom Sverige.

Before 2009, the statistics do not include Norwegian transit from Norway to Norway through Sweden.



Tabell K6: Godstransporter på järnväg, transporterad godsmängd och transportarbete, exklusive malm på malmbanan, rullande fyra kvartal

Table K6: Goods transport by railway, tonnes carried and transport performance, excluding ore on the Ore Railway, rolling four quarters

| Transporterad godsmängd (tusen ton) | | 2010 | 2011 | 2012 | 2013 | 2014 | 2015 | Tonnes carried (in thousands) |
|--|-----------|--------|--------|--------|---------------------|---------------------|--------|----------------------------------|
| 1 | Kvartal 1 | 35 365 | 39 097 | 38 293 | 36 387 ^k | 39 105 ^r | 39 067 | Quarter 1 |
| 2 | Kvartal 2 | 36 562 | 39 443 | 37 639 | 36 596 ^k | 39 571 ^r | | Quarter 2 |
| 3 | Kvartal 3 | 37 585 | 39 167 | 37 351 | 37 235 ^k | 39 288 ^r | | Quarter 3 |
| 4 | Kvartal 4 | 38 114 | 38 576 | 36 733 | 38 242 ^k | 39 437 ^r | | Quarter 4 |

| Transportarbete (miljoner tonkilometer) | | | | | | | | Transport performance (million tonne-kilometres) |
|--|-----------|--------|--------|--------|---------------------|---------------------|--------|---|
| 5 | Kvartal 1 | 17 539 | 19 033 | 18 088 | 17 001 ^k | 16 570 ^r | 16 683 | Quarter 1 |
| 6 | Kvartal 2 | 18 191 | 18 932 | 17 729 | 16 684 ^k | 16 714 ^r | | Quarter 2 |
| 7 | Kvartal 3 | 18 684 | 18 677 | 17 611 | 16 417 ^k | 16 661 ^r | | Quarter 3 |
| 8 | Kvartal 4 | 18 844 | 18 194 | 17 455 | 16 459 ^k | 16 792 ^r | | Quarter 4 |

¹ Före 2009 omfattar statistiken inte norska transittransporter från Norge till Norge genom Sverige. Rullande fyra kvartal påverkas gradvis under de tre första kvartalen 2009.

Before 2009, the statistics do not include Norwegian transit from Norway to Norway through Sweden. The impact on rolling four quarters is gradual the first three quarters in 2009.



Tabell K7: Godstransporter på järnväg, inland, transporterad godsmängd och transportarbete, kvartal

Table K7: Goods transport by railway, domestic consignments, tonnes carried and transport performance, quarterly data

| <i>Transporterad godsmängd (tusen ton)</i> | | 2010 | 2011 | 2012 | 2013 | 2014 | 2015 | <i>Tonnes carried (in thousands)</i> |
|--|---------------|---------------|---------------|---------------|---------------------------|---------------------------|--------------|--|
| 1 | Kvartal 1 | 9 846 | 10 270 | 9 546 | 9 017 ^k | 9 523 ^r | 9 394 | Quarter 1 |
| 2 | Kvartal 2 | 10 332 | 10 524 | 9 580 | 8 848 ^k | 9 317 ^r | | Quarter 2 |
| 3 | Kvartal 3 | 9 827 | 9 109 | 8 975 | 9 282 ^k | 9 061 ^r | | Quarter 3 |
| 4 | Kvartal 4 | 10 395 | 9 490 | 9 012 | 9 367 ^k | 9 430 ^r | | Quarter 4 |
| 5 | Totalt | 40 399 | 39 394 | 37 113 | 36 514^k | 37 331^r | 9 394 | Total |

| <i>Transportarbete (miljoner tonkilometer)</i> | | <i>Transport performance (million tonne-kilometres)</i> | | | | | | |
|--|---------------|---|---------------|---------------|---------------------------|---------------------------|--------------|--------------|
| 6 | Kvartal 1 | 3 603 | 3 717 | 3 655 | 3 304 ^k | 3 360 ^r | 3 361 | Quarter 1 |
| 7 | Kvartal 2 | 3 893 | 3 863 | 3 588 | 3 231 ^k | 3 319 ^r | | Quarter 2 |
| 8 | Kvartal 3 | 3 557 | 3 342 | 3 356 | 3 266 ^k | 3 258 ^r | | Quarter 3 |
| 9 | Kvartal 4 | 3 776 | 3 527 | 3 321 | 3 328 ^k | 3 519 ^r | | Quarter 4 |
| 10 | Totalt | 14 828 | 14 449 | 13 922 | 13 129^k | 13 456^r | 3 361 | Total |



Tabell K8: Godstransporter på järnväg, inland, transporterad godsmängd och transportarbete, rullande fyra kvartal

Table K8: Goods transport by railway, domestic consignments, tonnes carried and transport performance, rolling four quarters

| <i>Transporterad godsmängd (tusen ton)</i> | | 2010 | 2011 | 2012 | 2013 | 2014 | 2015 | <i>Tonnes carried (in thousands)</i> |
|--|-----------|--------|--------|--------|---------------------|---------------------|--------|--|
| 1 | Kvartal 1 | 36 648 | 40 823 | 38 670 | 36 584 ^k | 37 020 ^r | 37 202 | Quarter 1 |
| 2 | Kvartal 2 | 38 897 | 41 016 | 37 726 | 35 852 ^k | 37 489 ^r | | Quarter 2 |
| 3 | Kvartal 3 | 40 631 | 40 299 | 37 591 | 36 160 ^k | 37 268 ^r | | Quarter 3 |
| 4 | Kvartal 4 | 40 399 | 39 394 | 37 113 | 36 514 ^k | 37 331 ^r | | Quarter 4 |

| <i>Transportarbete (miljoner tonkilometer)</i> | | <i>Transport performance (million tonne-kilometres)</i> | | | | | | |
|--|-----------|---|--------|--------|---------------------|---------------------|--------|-----------|
| 5 | Kvartal 1 | 13 688 | 14 942 | 14 388 | 13 570 ^k | 13 185 ^r | 13 456 | Quarter 1 |
| 6 | Kvartal 2 | 14 330 | 14 912 | 14 113 | 13 213 ^k | 13 273 ^r | | Quarter 2 |
| 7 | Kvartal 3 | 14 862 | 14 697 | 14 128 | 13 123 ^k | 13 265 ^r | | Quarter 3 |
| 8 | Kvartal 4 | 14 828 | 14 449 | 13 922 | 13 129 ^k | 13 456 ^r | | Quarter 4 |



Tabell K9: Godstransporter på järnväg, utland, transporterad godsmängd och transportarbete, kvartal

Table K9: Goods transport by railway, cross-border consignments, tonnes carried and transport performance, quarterly data

| <i>Transporterad godsmängd (tusen ton)</i> | | 2010 | 2011 | 2012 | 2013 | 2014 | 2015 | <i>Tonnes carried (in thousands)</i> |
|--|---------------|---------------|---------------|---------------|---------------------------|---------------------------|--------------|--|
| 1 | Kvartal 1 | 6 375 | 6 807 | 7 382 | 7 055 ^k | 7 624 ^r | 7 452 | Quarter 1 |
| 2 | Kvartal 2 | 6 967 | 7 041 | 6 208 | 7 252 ^k | 7 788 ^r | | Quarter 2 |
| 3 | Kvartal 3 | 7 361 | 7 361 | 7 529 | 7 781 ^k | 7 519 ^r | | Quarter 3 |
| 4 | Kvartal 4 | 7 226 | 7 303 | 7 557 | 8 445 ^k | 7 773 ^r | | Quarter 4 |
| 5 | Totalt | 27 929 | 28 512 | 28 676 | 30 533^k | 30 704^r | 7 452 | Total |

| <i>Transportarbete (miljoner tonkilometer)</i> | | | | | | | | <i>Transport performance (million tonne-kilometres)</i> |
|--|---------------|--------------|--------------|--------------|--------------------------|--------------------------|--------------|---|
| 6 | Kvartal 1 | 2 033 | 2 168 | 2 114 | 1 923 ^k | 2 004 ^r | 1 904 | Quarter 1 |
| 7 | Kvartal 2 | 2 185 | 2 138 | 1 933 | 1 931 ^k | 2 079 ^r | | Quarter 2 |
| 8 | Kvartal 3 | 2 198 | 2 113 | 2 020 | 1 845 ^k | 1 769 ^r | | Quarter 3 |
| 9 | Kvartal 4 | 2 219 | 1 996 | 2 054 | 2 142 ^k | 1 989 ^r | | Quarter 4 |
| 10 | Totalt | 8 636 | 8 415 | 8 121 | 7 841^k | 7 841^r | 1 904 | Total |

¹ Före 2009 omfattar statistiken inte norska transittransporter från Norge till Norge genom Sverige.

Before 2009, the statistics do not include Norwegian transit from Norway to Norway through Sweden.

**Tabell K10: Godstransporter på järnväg, utland, transporterad godsmängd och transportarbete, rullande fyra kvartal**

Table K10: Goods transport by railway, cross-border consignments, tonnes carried and transport performance, rolling four quarters

| <i>Transporterad godsmängd (tusen ton)</i> | | 2010 | 2011 | 2012 | 2013 | 2014 | 2015 | <i>Tonnes carried (in thousands)</i> |
|--|-----------|--------|--------|--------|---------------------|---------------------|--------|--|
| 1 | Kvartal 1 | 24 261 | 28 362 | 29 087 | 28 349 ^k | 31 102 ^r | 30 532 | Quarter 1 |
| 2 | Kvartal 2 | 26 348 | 28 435 | 28 254 | 29 393 ^k | 31 638 ^r | | Quarter 2 |
| 3 | Kvartal 3 | 27 697 | 28 435 | 28 422 | 29 645 ^k | 31 375 ^r | | Quarter 3 |
| 4 | Kvartal 4 | 27 929 | 28 512 | 28 676 | 30 533 ^k | 30 704 ^r | | Quarter 4 |

| <i>Transportarbete (miljoner tonkilometer)</i> | | | | | | | | <i>Transport performance (million tonne-kilometres)</i> |
|--|-----------|-------|-------|-------|--------------------|--------------------|-------|---|
| 5 | Kvartal 1 | 7 799 | 8 771 | 8 361 | 7 930 ^k | 7 922 ^r | 7 741 | Quarter 1 |
| 6 | Kvartal 2 | 8 262 | 8 724 | 8 156 | 7 928 ^k | 8 070 ^r | | Quarter 2 |
| 7 | Kvartal 3 | 8 523 | 8 638 | 8 063 | 7 753 ^k | 7 994 ^r | | Quarter 3 |
| 8 | Kvartal 4 | 8 636 | 8 415 | 8 121 | 7 841 ^k | 7 841 ^r | | Quarter 4 |

¹ Före 2009 omfattar statistiken inte norska transittransporter från Norge till Norge genom Sverige. Rullande fyra kvartal påverkas gradvis under de tre första kvartalen 2009.

Before 2009, the statistics do not include Norwegian transit from Norway to Norway through Sweden. The impact on rolling four quarters is gradual the first three quarters in 2009.



Tabell K11: Godstransporter på järnväg, inland, transporterad godsmängd och transportarbete, exklusive malm på malmbanan, kvartal

Table K11: Goods transport by railway, domestic consignments, tonnes carried and transport performance, excluding ore on the Ore Railway, quarterly data

| <i>Transporterad godsmängd (tusen ton)</i> | | 2010 | 2011 | 2012 | 2013 | 2014 | 2015 | <i>Tonnes carried (in thousands)</i> |
|--|---------------|---------------|---------------|---------------|---------------------------|---------------------------|--------------|--|
| 1 | Kvartal 1 | 6 700 | 7 313 | 7 079 | 6 772 ^k | 7 379 ^r | 7 228 | Quarter 1 |
| 2 | Kvartal 2 | 7 110 | 7 287 | 6 978 | 6 667 ^k | 7 036 ^r | | Quarter 2 |
| 3 | Kvartal 3 | 6 656 | 6 431 | 6 425 | 6 511 ^k | 6 344 ^r | | Quarter 3 |
| 4 | Kvartal 4 | 7 191 | 6 849 | 6 472 | 6 640 ^k | 6 747 ^r | | Quarter 4 |
| 5 | Totalt | 27 657 | 27 880 | 26 954 | 26 590^k | 27 505^r | 7 228 | Total |

| <i>Transportarbete (miljoner tonkilometer)</i> | | <i>Transport performance (million tonne-kilometres)</i> | | | | | | |
|--|---------------|---|---------------|---------------|---------------------------|---------------------------|--------------|--------------|
| 6 | Kvartal 1 | 3 087 | 3 217 | 3 195 | 2 909 ^k | 2 975 ^r | 2 971 | Quarter 1 |
| 7 | Kvartal 2 | 3 351 | 3 288 | 3 090 | 2 823 ^k | 2 906 ^r | | Quarter 2 |
| 8 | Kvartal 3 | 2 993 | 2 839 | 2 884 | 2 747 ^k | 2 743 ^r | | Quarter 3 |
| 9 | Kvartal 4 | 3 223 | 3 032 | 2 883 | 2 841 ^k | 3 037 ^r | | Quarter 4 |
| 10 | Totalt | 12 655 | 12 377 | 12 053 | 11 321^k | 11 661^r | 2 971 | Total |



Tabell K12: Godstransporter på järnväg, inland, transporterad godsmängd och transportarbete, exklusive malm på malmbanan, rullande fyra kvartal

Table K12: Goods transport by railway, domestic consignments, tonnes carried and transport performance, excluding ore on the Ore Railway, rolling four quarters

| <i>Transporterad godsmängd (tusen ton)</i> | | 2010 | 2011 | 2012 | 2013 | 2014 | 2015 | <i>Tonnes carried (in thousands)</i> |
|--|-----------|--------|--------|--------|---------------------|---------------------|--------|--|
| 1 | Kvartal 1 | 26 085 | 28 269 | 27 647 | 26 647 ^k | 27 197 ^r | 27 354 | Quarter 1 |
| 2 | Kvartal 2 | 26 787 | 28 447 | 27 337 | 26 336 ^k | 27 566 ^r | | Quarter 2 |
| 3 | Kvartal 3 | 27 400 | 28 222 | 27 331 | 26 422 ^k | 27 398 ^r | | Quarter 3 |
| 4 | Kvartal 4 | 27 657 | 27 880 | 26 954 | 26 590 ^k | 27 505 ^r | | Quarter 4 |

| <i>Transportarbete (miljoner tonkilometer)</i> | | <i>Transport performance (million tonne-kilometres)</i> | | | | | | |
|--|-----------|---|--------|--------|---------------------|---------------------|--------|-----------|
| 5 | Kvartal 1 | 11 925 | 12 785 | 12 355 | 11 767 ^k | 11 386 ^r | 11 658 | Quarter 1 |
| 6 | Kvartal 2 | 12 313 | 12 722 | 12 157 | 11 499 ^k | 11 469 ^r | | Quarter 2 |
| 7 | Kvartal 3 | 12 628 | 12 567 | 12 202 | 11 363 ^k | 11 465 ^r | | Quarter 3 |
| 8 | Kvartal 4 | 12 655 | 12 377 | 12 053 | 11 321 ^k | 11 661 ^r | | Quarter 4 |



Tabell K13: Godstransporter på järnväg, utland, transporterad godsmängd och transportarbete, exklusive malm på malmbanan, kvartal

Table K13: Goods transport by railway, cross-border consignments, tonnes carried and transport performance, excluding ore on the Ore Railway, quarterly data

| Transporterad godsmängd (tusen ton) | | 2010 | 2011 | 2012 | 2013 | 2014 | 2015 | Tonnes carried (in thousands) |
|--|---------------|---------------|---------------|--------------|---------------------------|---------------------------|--------------|----------------------------------|
| 1 | Kvartal 1 | 2 367 | 2 737 | 2 687 | 2 648 ^k | 2 905 ^r | 2 686 | Quarter 1 |
| 2 | Kvartal 2 | 2 676 | 2 844 | 2 500 | 3 020 ^k | 3 117 ^r | | Quarter 2 |
| 3 | Kvartal 3 | 2 698 | 2 648 | 2 365 | 2 918 ^k | 2 802 ^r | | Quarter 3 |
| 4 | Kvartal 4 | 2 716 | 2 467 | 2 226 | 3 066 ^k | 3 108 ^r | | Quarter 4 |
| 5 | Totalt | 10 457 | 10 696 | 9 779 | 11 652^k | 11 932^r | 2 686 | Total |

| Transportarbete (miljoner tonkilometer) | | Transport performance (million tonne-kilometres) | | | | | | |
|--|---------------|---|--------------|--------------|--------------------------|--------------------------|--------------|--------------|
| 6 | Kvartal 1 | 1 470 | 1 529 | 1 444 | 1 276 ^k | 1 322 ^r | 1 215 | Quarter 1 |
| 7 | Kvartal 2 | 1 587 | 1 549 | 1 388 | 1 339 ^k | 1 400 ^r | | Quarter 2 |
| 8 | Kvartal 3 | 1 548 | 1 448 | 1 285 | 1 154 ^k | 1 105 ^r | | Quarter 3 |
| 9 | Kvartal 4 | 1 584 | 1 292 | 1 284 | 1 369 ^k | 1 304 ^r | | Quarter 4 |
| 10 | Totalt | 6 189 | 5 818 | 5 402 | 5 138^k | 5 131^r | 1 215 | Total |

¹ Före 2009 omfattar statistiken inte norska transittransporter från Norge till Norge genom Sverige.

Before 2009, the statistics do not include Norwegian transit from Norway to Norway through Sweden.



Tabell K14: Godstransporter på järnväg, utland, transporterad godsmängd och transportarbete, exklusive malm på malmbanan, rullande fyra kvartal

Table K14: Goods transport by railway, cross-border consignments, tonnes carried and transport performance, excluding ore on the Ore Railway, rolling four quarters

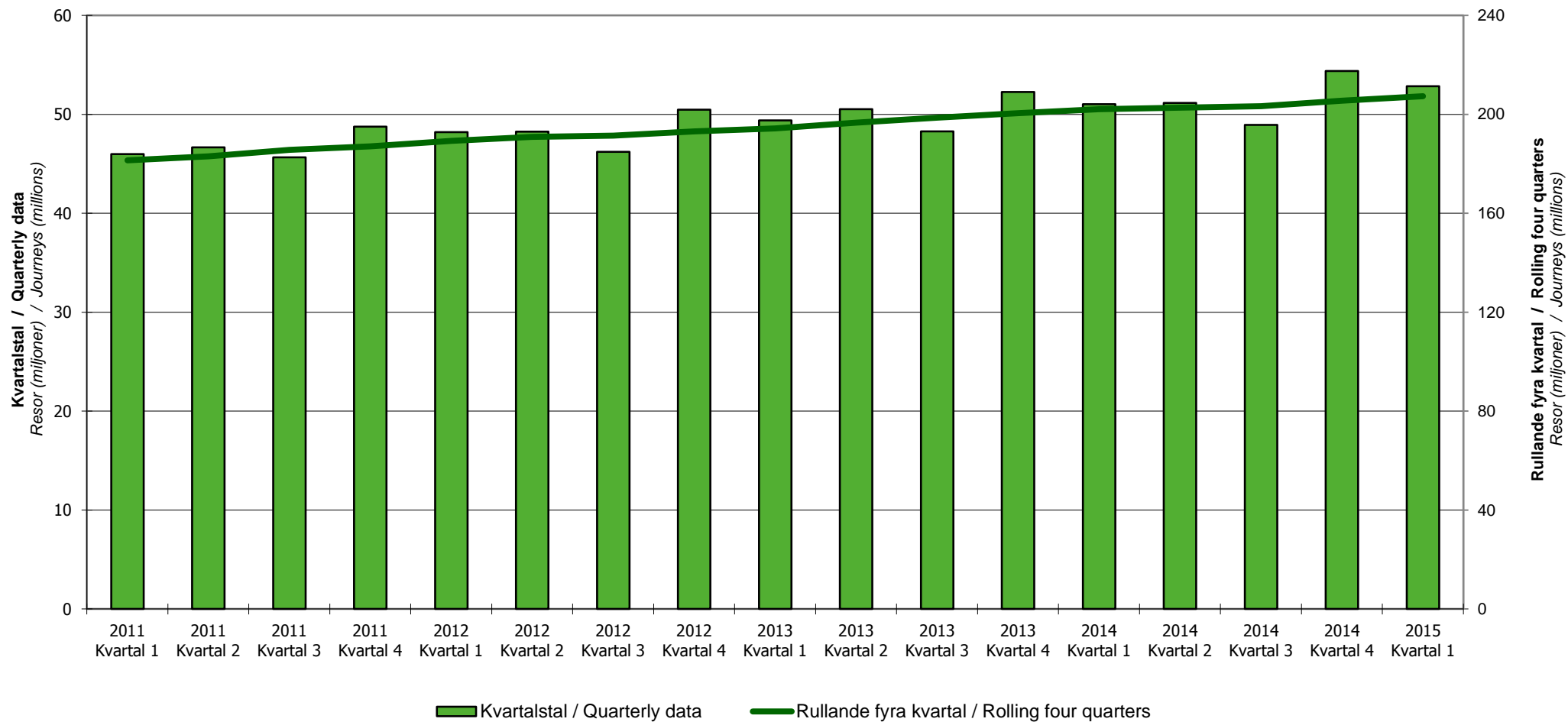
| Transporterad godsmängd (tusen ton) | | 2010 | 2011 | 2012 | 2013 | 2014 | 2015 | Tonnes carried (in thousands) |
|--|-----------|--------|--------|--------|---------------------|---------------------|--------|----------------------------------|
| 1 | Kvartal 1 | 9 281 | 10 828 | 10 646 | 9 740 ^k | 11 909 ^r | 11 713 | Quarter 1 |
| 2 | Kvartal 2 | 9 775 | 10 996 | 10 302 | 10 259 ^k | 12 005 ^r | | Quarter 2 |
| 3 | Kvartal 3 | 10 185 | 10 945 | 10 020 | 10 812 ^k | 11 889 ^r | | Quarter 3 |
| 4 | Kvartal 4 | 10 457 | 10 696 | 9 779 | 11 652 ^k | 11 932 ^r | | Quarter 4 |

| Transportarbete (miljoner tonkilometer) | | Transport performance (million tonne-kilometres) | | | | | | |
|--|-----------|---|-------|-------|--------------------|--------------------|-------|-----------|
| 5 | Kvartal 1 | 5 613 | 6 248 | 5 733 | 5 234 ^k | 5 184 ^r | 5 025 | Quarter 1 |
| 6 | Kvartal 2 | 5 879 | 6 210 | 5 572 | 5 185 ^k | 5 245 ^r | | Quarter 2 |
| 7 | Kvartal 3 | 6 056 | 6 110 | 5 409 | 5 054 ^k | 5 196 ^r | | Quarter 3 |
| 8 | Kvartal 4 | 6 189 | 5 818 | 5 402 | 5 138 ^k | 5 131 ^r | | Quarter 4 |

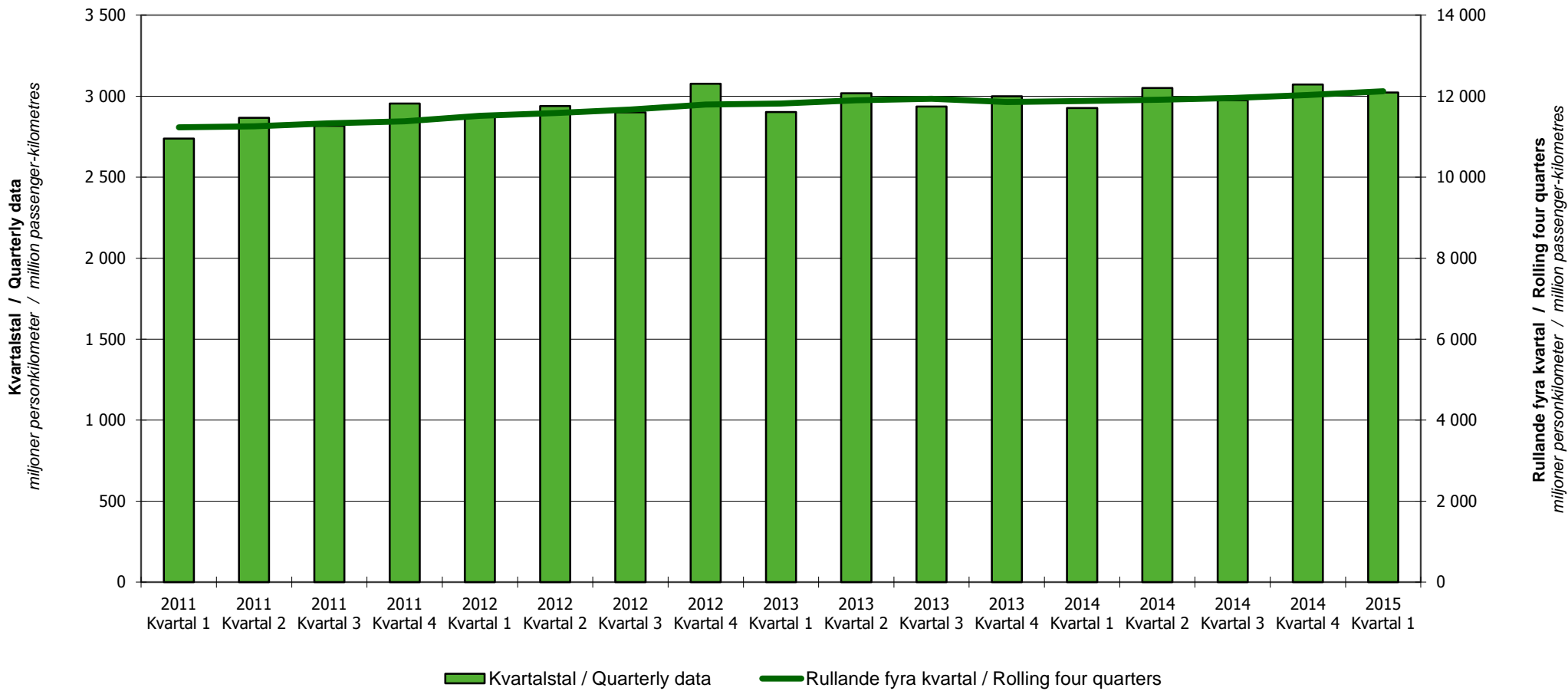
¹ Före 2009 omfattar statistiken inte norska transittransporter från Norge till Norge genom Sverige. Rullande fyra kvartal påverkas gradvis under de tre första kvartalen 2009.

Before 2009, the statistics do not include Norwegian transit from Norway to Norway through Sweden. The impact on rolling four quarters is gradual the first three quarters in 2009.



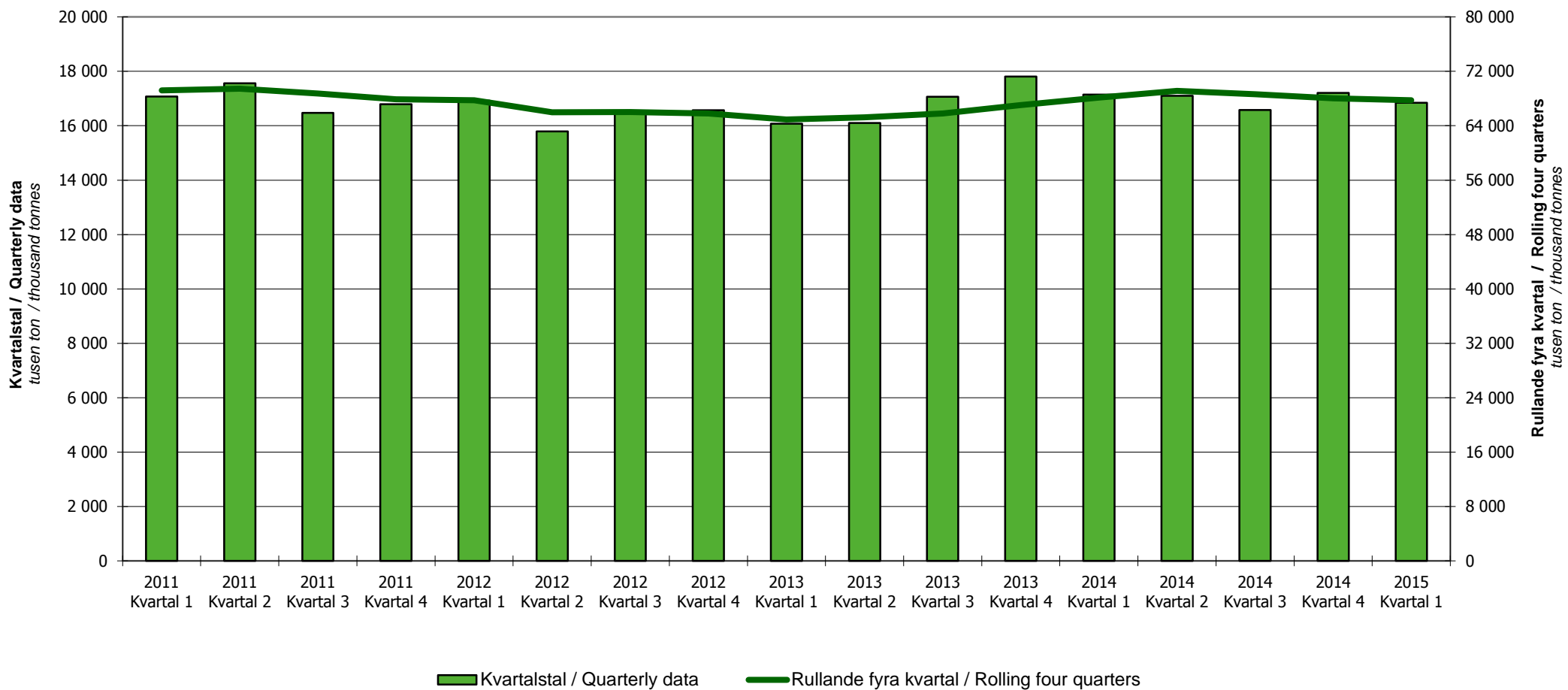


Figur 1: Persontransporter på järnväg, resor
Figure 1: Passenger transport by railway, journeys



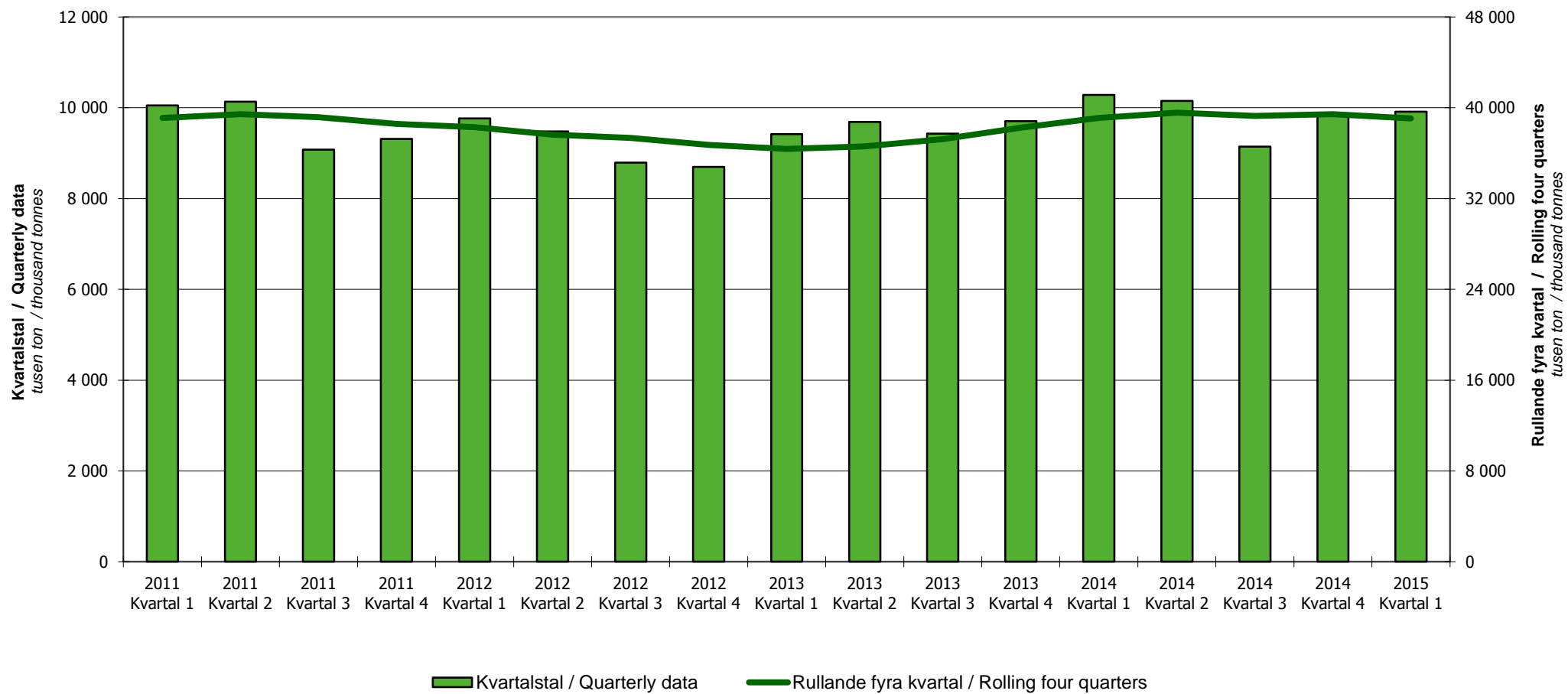
Figur 2: Persontransporter på järnväg, transportarbete

Figure 2: Passenger transport by railway, transport performance

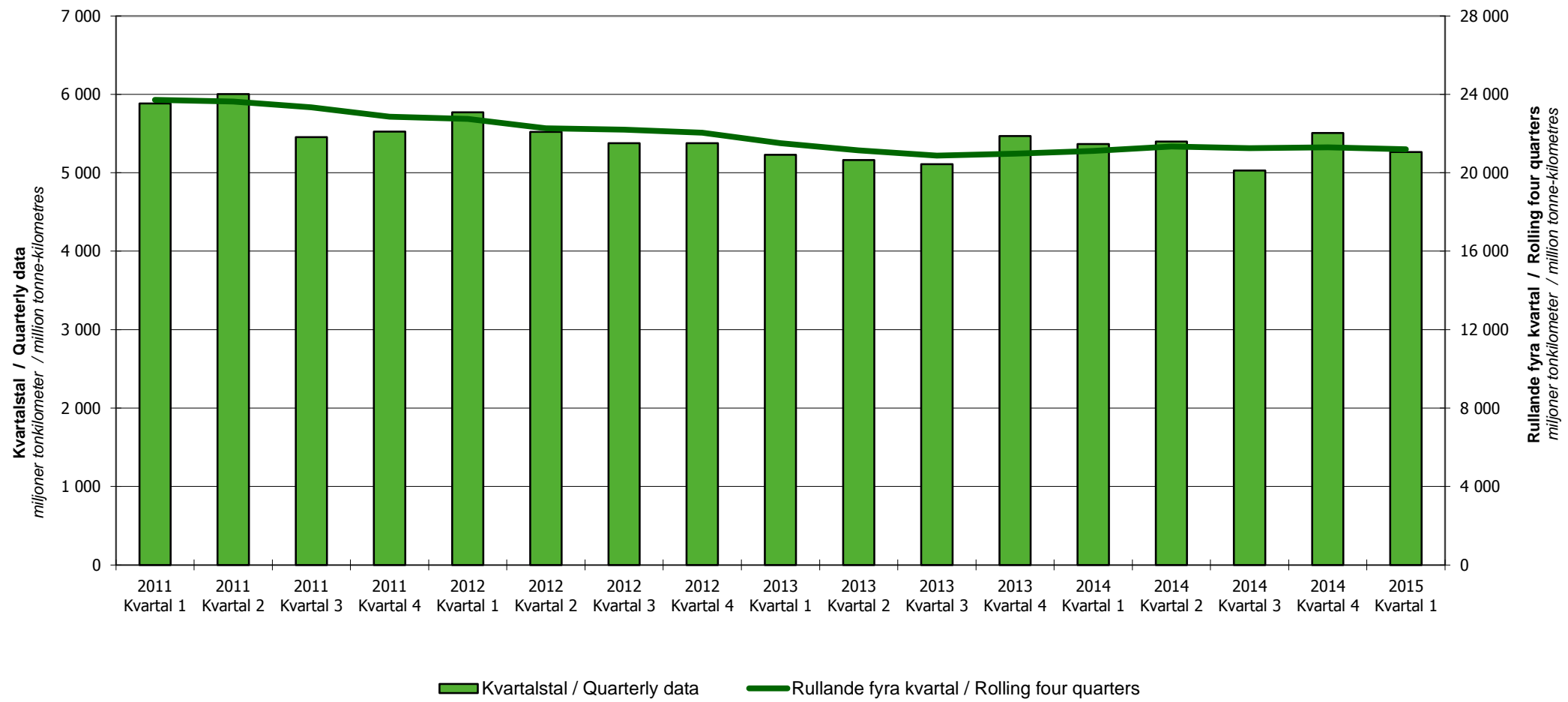


Figur 3: Godstransporter på järnväg, transporterad godsmängd

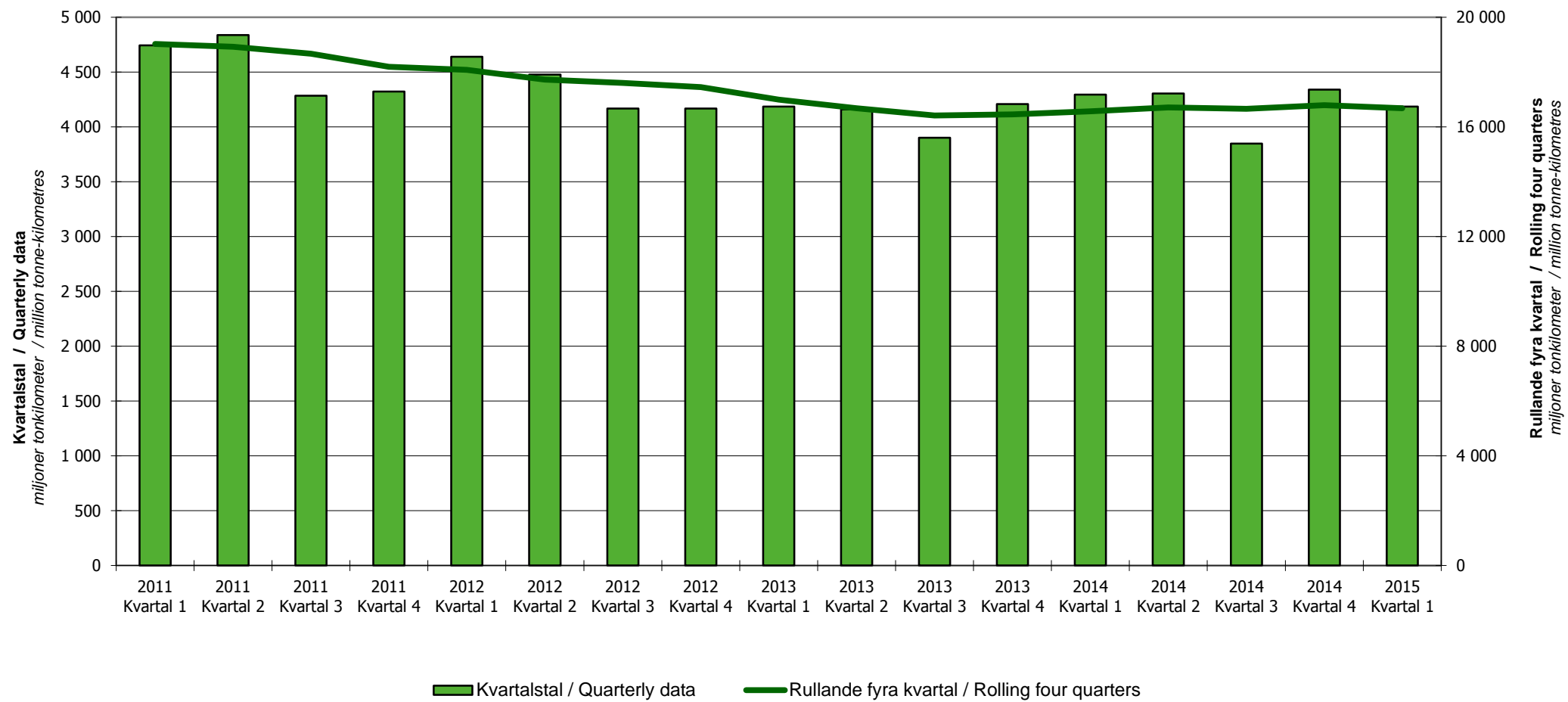
Figure 3: Goods transport by railway, tonnes carried



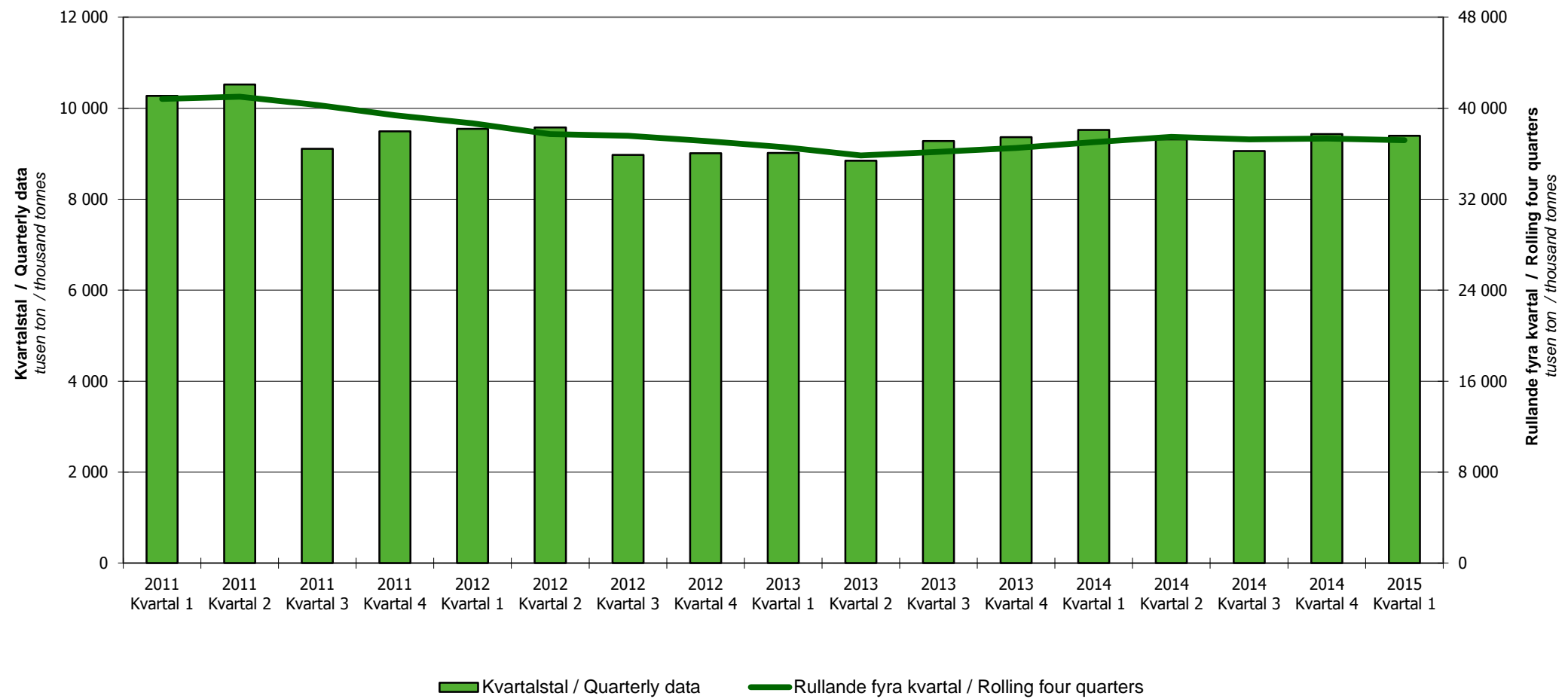
Figur 4: Godstransporter på järnväg exklusive malm på malmbanan, transporterad godsmängd
Figure 4: Goods transport by railway, excluding ore on the Ore Railway, tonnes carried



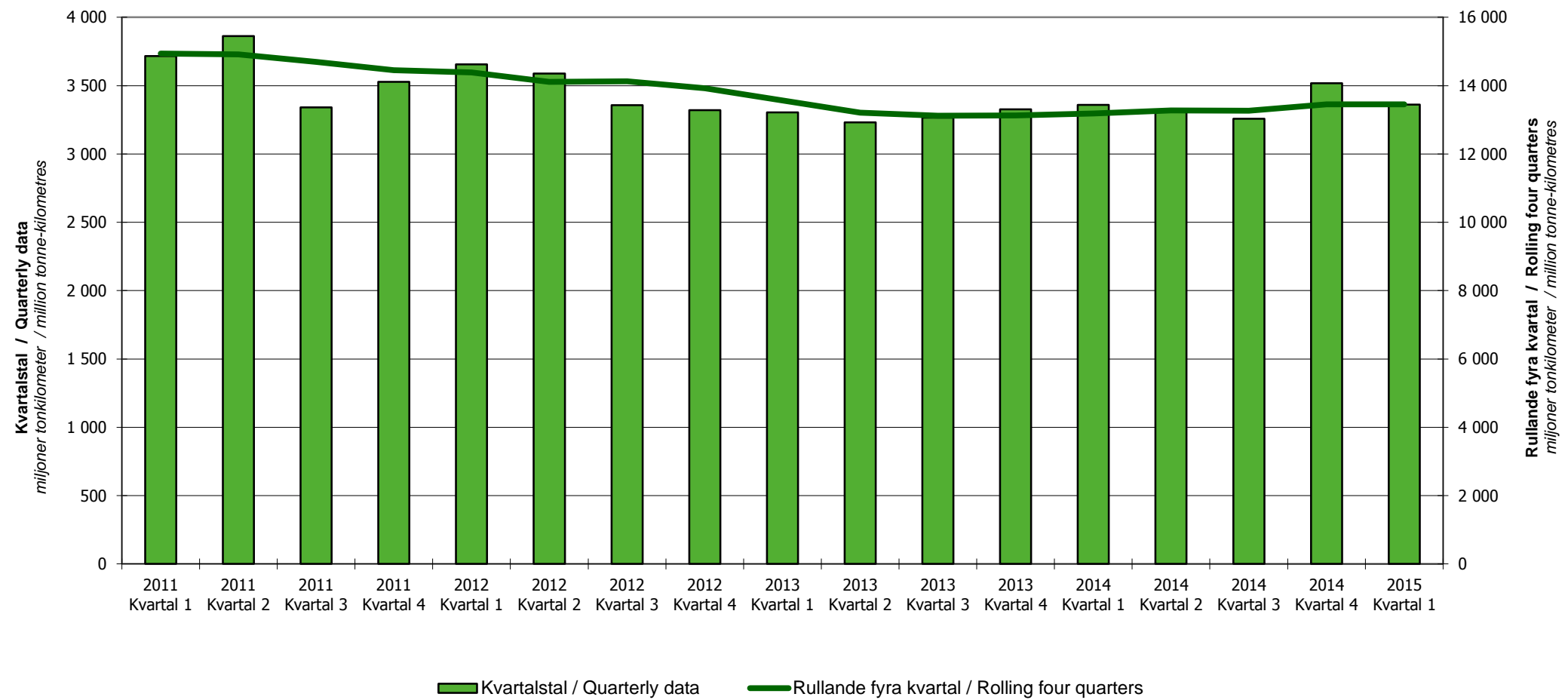
Figur 5: Godstransporter på järnväg, transportarbete
Figure 5: Goods transport by railway, transport performance



Figur 6: Godstransporter på järnväg, exklusive malm på malmbanan, transportarbete
 Figure 6: Goods transport by railway, excluding ore on the Ore Railway, transport performance

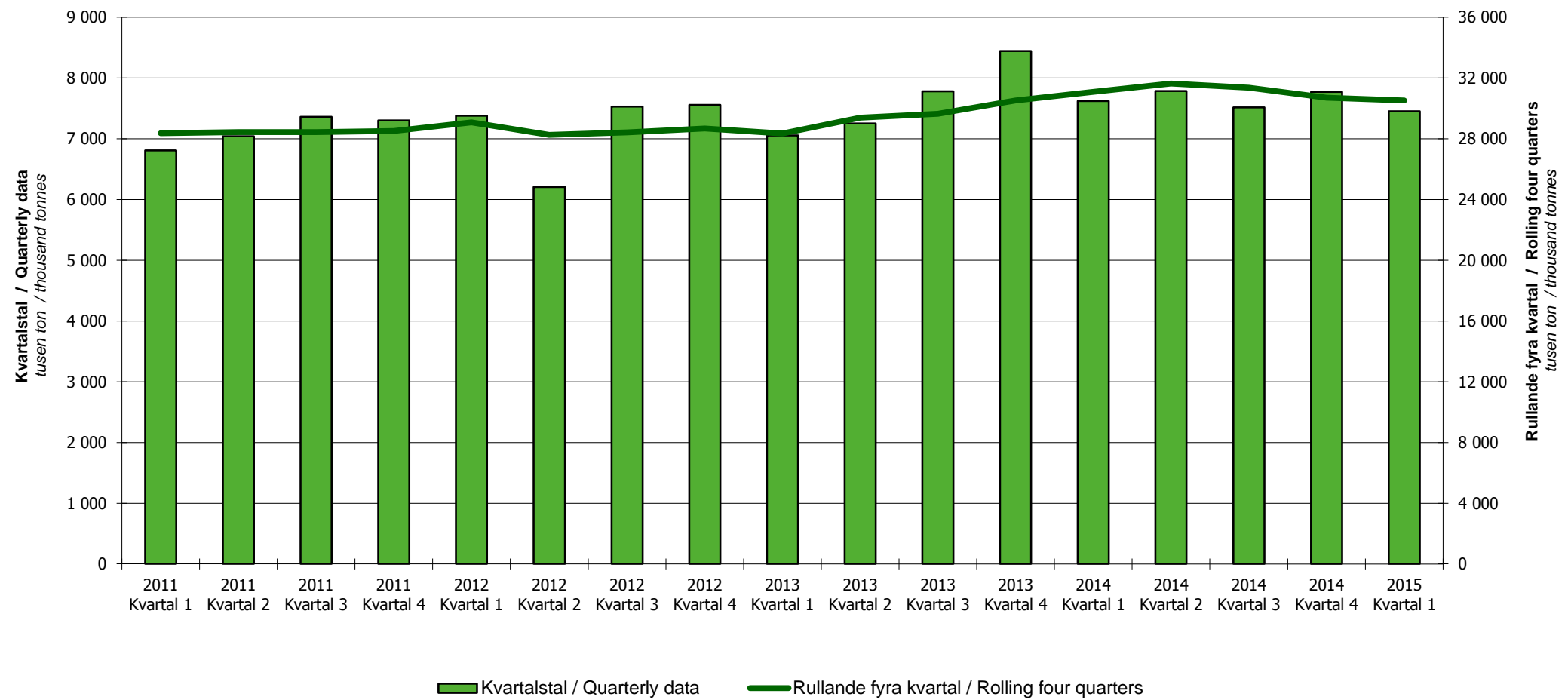


Figur 7: Godstransporter på järnväg, inland, transporterad godsmängd
Figure 7: Goods transport by railway, domestic consignments, tonnes carried

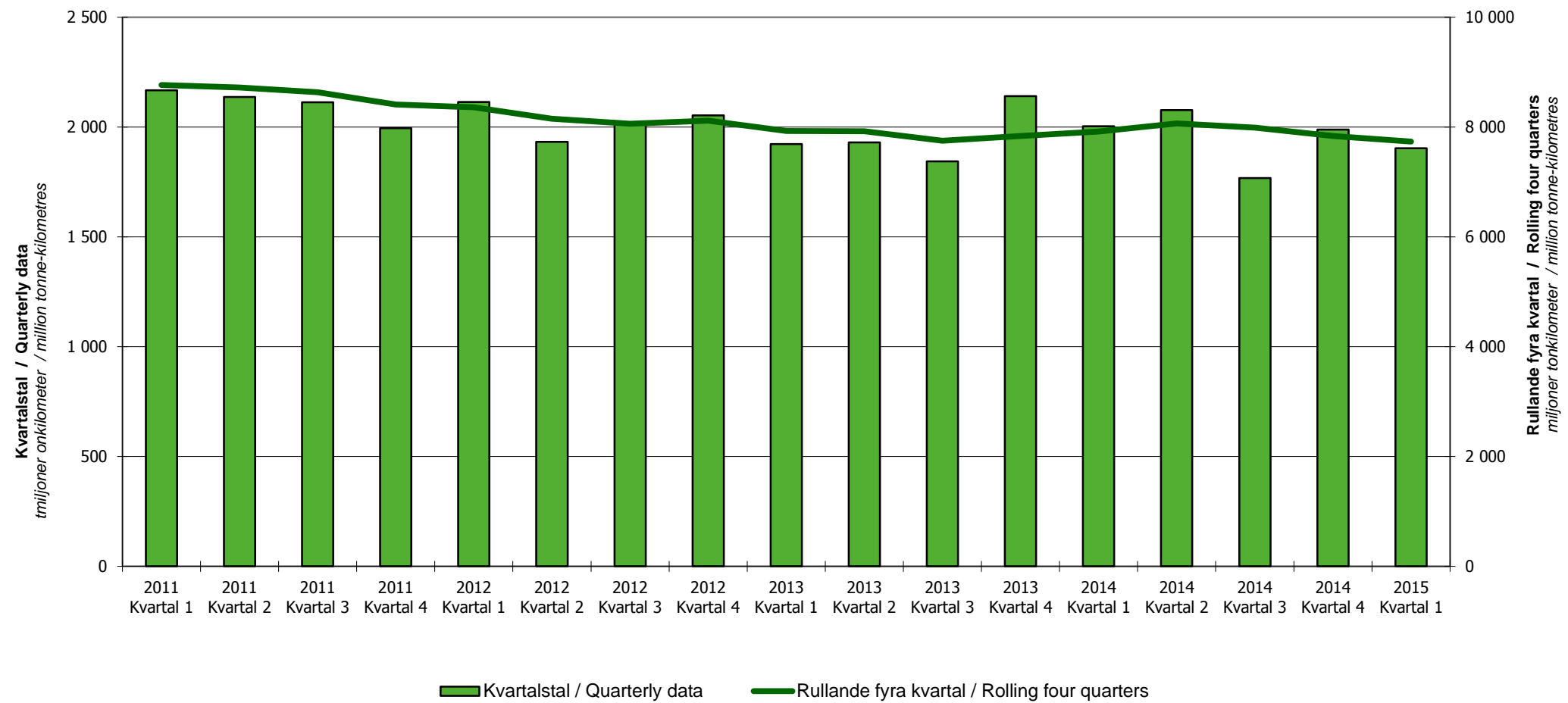


Figur 8: Godstransporter på järnväg, inland, transportarbete

Figure 8: Goods transport by railway, domestic consignments, transport performance



Figur 9: Godstransporter på järnväg, utland, transporterad godsmängd
Figure 9: Goods transport by railway, cross-border consignments, tonnes carried



Figur 10: Godstransporter på järnväg, utland, transportarbete

Figure 10: Goods transport by railway, cross-border consignments, transport performance