

Sjötrafik 2009 kvartal 2



Shipping goods 2009
quarter 2

Sjötrafik 2009 kvartal 2

Shipping goods
second quarter

SIKA Statistik är SIKAs publikationsserie för års- och kvartalsstatistik. Statistiken omfattar huvudområdena: Vägtrafik, Bantrafik, Sjöfart, Luftfart, Postverksamhet, Televerksamhet, Kommunikationsvanor samt Kollektivtrafik och samhällsbetalda resor. De senast publicerade rapporterna i serien *SIKA Statistik* är:

2008:24 Sjötrafik 2008, kvartal 2
2008:25 Person- och godstransporter på järnväg, 2 kv 2008
2008:26 Bantrafikskador 2007
2008:27 Vägtrafikskador 2007
2008:28 Lastbilstrafik 2008, kvartal 2
2008:29 Bantrafik 2007

2009:1 Sjötrafik 2008, kvartal 3
2009:2 Person- och godstransporter på järnväg, 3 kv 2008
2009:3 Lastbilstrafik 2008, kvartal 3
2009:4 Person- och godstrafik på järnväg, 4 kv 2008
2009:5 Sjötrafik 2008, kvartal 4
2009:6 Transportbranschen – hur står det till? 1997-2007
2009:7 Sjötrafik 2008, helår
2009:8 Lastbilstrafik 2008, kvartal 4
2009:9 Luftfart 2008
2009:10 Svenska och utländska fartyg i svensk regi 2008
2009:11 Person- och godstransporter på järnväg, 1 kv 2009
2009:12 Lastbilstrafik 2008, helår
2009:13 Lätta och tunga lastbilar 2008
2009:14 Postverksamhet 2008
2009:15 Bantrafikskador 2007
2009:16 Färdtjänst och riksfärdtjänst 2008
2009:17 Sjötrafik 2009, kvartal 1
2009:18 Lokal och regional kollektivtrafik 2008
2009:19 Lastbilstrafik 2009, kvartal 1
2009:20 Person- och godstransporter på järnväg, 2 kv 2009

Ansvarig utgivare: Saman Rashid
ISSN 1404-854X
ISSN 1653-1833

För information kontakta:

Statistikansvarig myndighet: Statens institut för kommunikationsanalys, SIKÅ
Kontaktperson: Jan Östlund
Telefon: 063-14 00 00, fax: 063-14 00 10
E-post: sika@sika-institute.se
Webbadress: www.sika-institute.se
Producent: Statistiska centralbyrån
Utgivningsdatum: 2009-09-29
En pdf-version av rapporten går att hämta på www.sika-institute.se

Förord

Den ekonomiska nedgången verkar ha gjort tydliga avtryck i statistiken över godstransporter. I denna rapport redovisas sjötransporterna fram till andra kvartalet 2009 och jämfört med samma period året innan minskade de anlöpande lastfartygen med 22 procent medan rorogodset i hamnarna minskade med 23 procent.

För att följa upp utvecklingen och planera förändringar i transportsystemet är statistik en viktig kunskapskälla. SIKA har ansvaret att med officiell statistik beskriva sjöfarten och dess utveckling. Statistiken vänder sig till branschföreträdare, politiker, utredare, forskare, journalister och andra intressenter som vill hålla sig underrättade om sjöfartens utveckling.

Föreliggande rapport innehåller den snabba och preliminära sjöfartsstatistik som publiceras cirka tre månader efter varje kvartals utgång. Varje år görs en fördjupning och breddning i årsrapporten Sjötrafik som är den slutliga statistiken. På sjöfartsområdet publicerar SIKA också en årsrapport om handelsflottan, Svenska och utländska fartyg i svensk regi, och en rapport om rederiernas och hamnarnas ekonomi, Sjöfartsföretag. Det finns också ekonomisk statistik om rederierna och andra delar av transportbranschen i rapporten Transportbranschen – hur står det till?

Projektledare vid SIKA har varit Jan Östlund. Insamling och bearbetning av uppgifter från hamnarna samt tabeller och analyser har gjorts av SCB på uppdrag av SIKA. Projektledare vid SCB har varit Louise Ahlin-Fallberg, Enheten för energi-, transport- och lantbruksstatistik.

Tack till alla uppgiftslämnare som bistår med det oundgängliga underlaget till statistiken!

Östersund i september 2009

Saman Rashid
Statistikchef, SIKA

Innehåll

Contents

Sida/page

7	Till läsaren	Some explanations
8	Huvudresultat andra kvartalet 2009	Main results, the second quarter 2009
9	Engelsk sammanfattning	Summary in English
21	Metod och kvalitet	Method and quality
23	Varugrupper enligt NST 2007	Commodity groups in NST 2007 terms
27	Klassificering av lasttyp	Type of cargo classification

Tabeller

Tables

Sida/ Tabell page table

10		Sammanfattningstabell för 2:a kvartalet 2009	Summary table for the second quarter of 2009
11	1A	Hanterad godsmängd i svenska hamnar, utrikes och inrikes trafik, fördelad efter lasttyper	1A Share of types of cargo handled in Swedish ports, foreign and domestic traffic
12	1B	Hanterad godsmängd i svenska hamnar efter typ av trafik. Kvantitet i 1 000-tal ton	1A Goods handled in Swedish ports by type of traffic. Quantity in 1 000 tonnes
13	2	Ankommande och avresande passagerare i svenska hamnar efter typ av trafik, 1 000-tal	2 Embarking and disembarking seaborne passengers in Swedish ports by type of traffic, in 1 000
14	3A	Utrikes och inrikes fartygstrafik. Ankommande fartyg	3A Vessels entered in foreign and domestic traffic
15	3B	Utrikes och inrikes fartygstrafik. Avgående fartyg	3B Vessels cleared in foreign and domestic traffic
16	4A	Passagerarfartyg och färjor i utrikes sjöfart, ankomna till Sverige	4A Passenger vessels and ferries entering from foreign ports
17	4B	Passagerarfartyg och färjor i utrikes sjöfart, avgångna från Sverige	4B Passenger vessels and ferries cleared to foreign ports
18	5A	Varutrafiken med fartyg mellan Sverige och utlandet. Godsmängd fördelad efter varugrupper enligt NST 2007. Kvantitet i 1 000-tal ton. Lossade varor	5A Shipping of goods between Sweden and foreign countries. Goods divided according to commodity groups in NST 2007. Quantity in 1 000 tonnes. Unloaded goods
19	5B	Varutrafiken med fartyg mellan Sverige och utlandet. Godsmängd fördelad efter varugrupper enligt NST 2007. Kvantitet i 1 000-tal ton. Lastade varor	5B Shipping of goods between Sweden and foreign countries. Goods divided according to commodity groups in NST 2007. Quantity in 1 000 tonnes. Loaded goods
20	6	Inrikes varutrafik. Godsmängd fördelad efter varugrupper enligt NST 2007. Kvantitet i 1 000-tal ton. Lossade varor	6 Shipping of goods between Swedish ports. Goods divided according to commodity groups in NST 2007. Quantity in 1 000 tonnes. Unloaded goods

Diagram

Charts

Sida/page

12	Hanterad godsmängd i svenska hamnar efter typ av trafik. Kvantitet i 1 000-tal ton	Goods handled in Swedish ports by type of traffic. Quantity in 1 000 tonnes
12	Hanterad godsmängd i svenska hamnar. Procentuell förändring	Goods handled in Swedish ports. Growth rate
13	Ankommande och avresande passagerare i svenska hamnar efter typ av trafik, 1 000-tal	Embarking and disembarking seaborne passengers in Swedish ports by type of traffic, in 1 000
13	Ankommande och avresande passagerare i svenska hamnar. Procentuell förändring	Embarking and disembarking seaborne passengers in Swedish ports. Growth rate

Till läsaren

Förklaringar och definitioner

Handelsfartyg

Skepp som används för transporter av varor och eller passagerare.

Passagerarfartyg och färjor

Passagerar- och färjetrafiken mellan Sverige och utlandet blir belyst i tabell 4. Uppgifterna avser trafik med rorofartyg och med övriga passagerarfartyg. Redovisningen av antal fartyg avser den hamn varifrån fartyget *närmast* har ankommit/vartill fartyget *närmast* har avgått. Uppgifter om passagerare avser däremot den hamn där passagerarna gått ombord på/gått iland från fartyget.

Bruttodräktighet

Bruttodräktigheten anger fartygets storlek och bygger på fartygets totala inneslutna rymd.

Inrikes fart

Fartyg i trafik inom landet. Se även kombinerad utrikes fart.

Direkt utrikes fart

Fartyg som ankommer från respektive avgår till utlandet utan att anlöpa svensk mellanhamn redovisas under direkt utrikes fart.

Kombinerad utrikes fart

De fartyg som med last ankommer från eller avgår till utlandet via annan svensk mellanhamn redovisas under kombinerad utrikes fart.

Varuklassificering

Klassificering av gods följer från och med år 2008 EU:s transportstatistiska varunomenklatur NST 2007. Beskrivning återfinns på sidan 23.

Bruttovikt i ton

Transporterat gods redovisas inklusive emballage men exklusive vikten av containrar och lastbärare.

Hanterad godsmängd/Godshantering

Gods som transporteras på fartyg hanteras två gånger; först i den hamn där det lastas på fartyget och sedan i den hamn där det lossas. Den svenska statistiken omfattar godshanteringen i svenska hamnar. För gods som transporteras mellan två svenska hamnar omfattar statistiken därmed både lossad och lastad godsmängd.

Gods på lastfordon och järnvägsvagnar

Gods som transporteras på lastfordon och järnvägsvagnar har i de fall då detta går att fördela på varugrupp, redovisats under respektive varugrupp (tabell 5 och 6) medan det i övriga fall redovisats som gods på lastfordon respektive järnvägsvagnar. Den totala godsmängden på lastfordon respektive järnvägsvagnar finns redovisad på sidan 10.

Containergods

Gods i containrar har, i de fall då detta går att fördela på varugrupp, redovisats under respektive varugrupp medan det i övriga fall redovisats som containergods.

Teckenförklaring

- .. Uppgifter ej tillgängliga
- . Uppgifter kan ej förekomma
- Intet finns att redovisa
- 0 Mindre än 0,5 av enheten

Explanation of symbols

- Data not available
- Data not applicable
- Magnitude nil
- Magnitude lesser than half of unit employed

Huvudresultat andra kvartalet 2009

Under andra kvartalet 2009 hanterade de svenska hamnarna totalt 38,9 miljoner ton gods över kaj. De hanterade till övervägande del utrikes gods. 12 procent avsåg inrikes gods.

Den rådande lågkonjunkturen medförde en märkbar nedgång av hamnarnas godshantering jämfört med andra kvartalet 2008 – av utrikes gods med 19 procent, av inrikes gods med 26 procent och av den totala godshanteringens med 20 procent.

Flytande bulk är den största lasttypen inom sjötransporter. Under andra kvartalet hanterade hamnarna 16,0 miljoner ton flytande bulk, 5,7 miljoner ton torr bulk och 2,7 miljoner ton containergods. Rorogods (lastbilar, trailrar, järnvägsvagnar med mera) svarade för 9,9 miljoner ton och annan last för 4,7 miljoner ton.

Jämfört med andra kvartalet 2008 minskade godskvantiteterna för samtliga lasttyper – däribland torrbulkgods med 34 procent och rorogods med 23 procent. För flytande bulk begränsades nedgången till 7 procent.

Cirka hälften av landets godshantering utfördes i de fyra största hamnarna. I Göteborg hanterades 9,6 miljoner ton gods (-10 procent), vid Brofjorden Preemraff 5,0 miljoner ton (0 procent), i Trelleborg 2,6 miljoner ton (-24 procent) och i Malmö 1,7 miljoner ton (-42 procent).

Helsingborg och Stockholm var de hamnar som hade flest passagerare, 2,5 miljoner (-14 procent) respektive 2,3 miljoner (+12 procent).

Utrikes varutrafik

Under andra kvartalet 2009 uppgick den totala utrikes varutrafiken på fartyg till 34,1 miljoner ton. Jämfört med motsvarande period 2008 minskade de lossade kvantiteterna av utrikes gods med 23 procent och de lastade med 15 procent.

I hamnarna lossades 17,3 miljoner ton gods från utrikes ort. Råolja och petroleumprodukter svarade för 4,6 respektive 3,0 miljoner ton. För dessa betydande varugrupper minskade de lossade kvantiteterna med 7 respektive 21 procent. För övrigt lossat gods från utlandet minskade kvantiteterna med 29 procent.

Samtidigt lastades totalt 16,8 miljoner ton gods till utrikes ort. Petroleumprodukter svarade för 4,7 miljoner ton, vilket motsvarar 28 procent av allt lastat utrikes gods. En annan av de större varugrupperna vid utskeppning är ”Trä samt varor av trä och kork, massa, papper och pappersvaror” som bidrog med 2,4 miljoner ton. Jämfört med andra kvartalet 2008 minskade de lastade godskvantiteterna för de flesta varugrupperna.

Inrikes varutrafik

I hamnarna lossades även 2,4 miljoner ton gods från inrikes ort. Detta innebar en minskning med 27 procent jämfört med andra kvartalet 2008.

Petroleumprodukter svarade för närmare 60 procent av det gods som fraktades på fartyg i inrikes trafik. Cement, kalk och byggnadsmaterial bidrog med 15 procent samt malm och andra produkter från utvinning med 6 procent.

Utrikes passagerartrafik

Under andra kvartalet 2009 reste 7,4 miljoner passagerare med fartyg till och från Sverige. Detta innebar en nedgång med 3,7 procent jämfört med motsvarande kvartal 2008. Att påsken inföll i mars 2008 men i april 2009 försvårar jämförelser av kvartalsuppgifterna mellan åren.

Antalet inresta passagerare uppgick till 3,7 miljoner – en minskning med 3,2 procent.

Av de ankommande passagerarna till Sverige avreste 44 procent från danska hamnar och 33 procent från finska hamnar.

Passagerartrafiken har minskat mot flertalet länder. Trafiken mot Finland ökade däremot med 11 procent.

Inrikes passagerartrafik

Antalet passagerare som reste till och från Gotland under andra kvartalet 2009 uppgick till 442 000. Detta innebar en ökning med 11 procent jämfört med motsvarande period år 2008. Tre av fyra gotlandsresenärer valde linjen Visby – Nynäshamn.

Fartygstrafik

Under andra kvartalet 2009 anlöpte 24 300 fartyg svenska hamnar. Detta innebar en minskning med 12 procent jämfört med motsvarande period år 2008. Mätt i bruttodräktighet minskade det sammanlagda tonnaget med 5 procent till 304 miljoner.

Av de fartyg som anlöpte svenska hamnar gick 21 700 i direkt utrikes fart. Detta var en minskning med 12 procent. Av de resterande anlöpen gick 2 100 fartyg i inrikes trafik och 600 i kombinerad trafik.

Rorofartyg inklusive passagerarfartyg och färjor svarade för närmare 18 700 anlöp. Detta innebar en minskning med 8 procent. För lastfartyg minskade däremot antalet anlöp med 22 procent.

Summary in English

The survey

The Swedish Institute for Transport and Communications Analysis, SIKA, is responsible for official statistics of Sweden within transport and communication. This report is based on data according to council directive 2009/42/EC "On statistical returns in respect of carriage of goods and passengers by sea".

The results of this study are based on data from all Swedish ports.

Main results

The main results for the second quarter of 2009 concerns transported goods and passengers by sea.

The results in this report show data from the second quarter of 2009, all comparisons are made with the second quarter of 2008.

During the second quarter of 2009 38.9 million tonnes of goods were handled in Swedish ports, for the same period 2008 the figure was 48.7 million tonnes. From this total, liquid bulk represents about 41 per cent or 16 million tonnes. Dry bulk amounted to 5.7 million tonnes, roro mobile units to 9.9 million tonnes and other cargo to 4.7 million tonnes.

The four biggest Swedish ports by total volumes were Gothenburg, Brofjorden Preemraff, Trelleborg, and Malmö, which together accounted for nearly 50 per cent of the total volumes in Swedish ports.

Foreign goods on ships

The total foreign trade on ships amounted to 34.1 million tonnes during the second quarter of 2009. From foreign ports 17.3 million tonnes were unloaded while 16.8 million tonnes were loaded.

Domestic goods on ships

The quantity of goods unloaded in domestic traffic was 2.4 million tonnes during the second quarter of 2009. Transported petroleum products amounted to 1.4 million tonnes.

International traffic on passenger-vessels and ferries

7.4 million passengers were transported to and from Sweden during the second quarter of 2009.

The number of arriving passengers from other countries was 3.7 million. 44 per cent of the arriving passengers came from Danish ports and 33 per cent from Finnish ports.

Domestic traffic on passenger-vessels and ferries

The number of passengers transported to and from the island of Gotland was 442 000.

Sammanfattningstabell för 2:a kvartalet 2009

Summary table for the second quarter of 2009

	April – juni April – June 2009	April – juni April – June 2008 ¹
Fartygstrafik – Vessels entered		
antal ankomna fartyg	24 331	27 550
bruttodräktighet i 1 000	303 617	320 085
därav i direkt utrikes fart	272 701	287 984
Utrikes varutrafik, 1 000 ton – Foreign traffic, 1 000 tons		
Lossade varor – Unloaded goods	17 316	22 461
varav på lastfordon	3 917	5 167
järnvägsvagnar	256	420
Lastade varor – Loaded goods	16 808	19 742
varav på lastfordon	3 949	5 035
järnvägsvagnar	263	443
Total utrikes godshantering – Total handling of foreign goods	34 124	42 202
Inrikes varutrafik, 1 000 ton – Domestic traffic, 1 000 tons		
Lossade varor – Unloaded goods	2 364	3 244
varav på lastfordon	153	153
Lastade varor – Loaded goods	2 443	3 269
varav på lastfordon	153	153
Total inrikes godshantering – Total handling of domestic goods	4 807	6 513
Total godshantering – Total handling of goods	38 931	48 715
Utrikes passagerartrafik, 1 000-tal – Foreign passenger traffic, thousands		
Antal inresta passagerare från – Passengers arriving from		
Danska öresundshamnar – Danish ports in Öresund	1 255	1 458
Övriga danska hamnar – Other Danish ports	367	379
Finska hamnar – Finnish ports	1 216	1 100
Tyska hamnar – German ports	277	324
Övriga hamnar – Other ports	604	584
Totalt antal inresta passagerare – Total number of arriving passengers	3 720	3 844
Inrikes passagerartrafik, 1 000-tal – Domestic passenger traffic, thousands		
Nynäshamn – Visby	176	158
Oskarshamn – Visby	61	53
Grankullavik – Visby	1	1
Visby – Nynäshamn	151	136
Visby – Oskarshamn	54	48
Visby – Grankullavik	1	1
Totalt antal inrikes passagerare – Total number of domestic passengers	442	398

Tabell 1A

Hanterad godsmängd i svenska hamnar, utrikes och inrikes trafik, fördelad efter lasttyper.

Kvantitet i 1 000-tal ton

Share of types of cargo handled in Swedish ports, foreign and domestic traffic. Quantity in 1 000 tonnes

	Januari – mars <i>January – March</i> 2007	April – juni <i>April – June</i> 2007	Juli – september <i>July – September</i> 2007	Oktober – december <i>October – December</i> 2007
Totalt – Total	46 392	46 754	45 659	46 252
därav – <i>of which</i>				
Flytande bulk – <i>Liquid bulk</i>	16 724	15 535	15 047	15 441
Torr bulk – <i>Dry bulk</i>	7 647	8 332	8 968	8 694
Containrar – <i>Containers</i>	2 888	3 081	2 885	2 846
Roro-enheter – <i>Roro units</i>	12 645	12 582	11 573	12 094
Därav – <i>of which</i>				
lastbilar, släp, påhängsvagnar – <i>road goods vehicles, trailers and semitrailers</i>	10 002	10 057	9 226	9 831
järnvägsvagnar – <i>rail wagons</i>	980	925	815	868
övriga roro-enheter – <i>other roro units</i>	1 663	1 600	1 532	1 395
Annan last – <i>Other cargo</i>	6 487	7 223	7 186	7 177

	Januari – mars <i>January – March</i> 2008 ¹	April – juni <i>April – June</i> 2008 ¹	Juli – september <i>July – September</i> 2008 ¹	Oktober – december <i>October – December</i> 2008
Totalt – Total	46 830	48 715	45 977	46 257
därav				
Flytande bulk	17 104	17 248	16 805	18 959
Torr bulk	7 787	8 634	8 959	8 360
Containrar	2 859	3 108	3 026	2 661
Roro-enheter	12 220	12 941	11 345	10 695
därav				
lastbilar, släp, påhängsvagnar	9 984	10 507	9 205	8 574
järnvägsvagnar	869	863	742	621
övriga roro-enheter	1 367	1 570	1 398	1 500
Annan last	6 860	6 783	5 841	5 582

	Januari – mars <i>January – March</i> 2009 ¹	April – juni <i>April – June</i> 2009
Totalt – Total	40 404	38 931
därav		
Flytande bulk	17 385	15 978
Torr bulk	5 842	5 693
Containrar	2 517	2 693
Roro-enheter	9 651	9 906
därav		
lastbilar, släp, påhängsvagnar	7 881	8 171
järnvägsvagnar	449	519
övriga roro-enheter	1 321	1 216
Annan last	5 010	4 661

Tabell 1B**Hanterad godsmängd i svenska hamnar efter typ av trafik. Kvantitet i 1 000-tal ton**

Goods handled in Swedish ports by type of traffic. Quantity in 1 000 tonnes

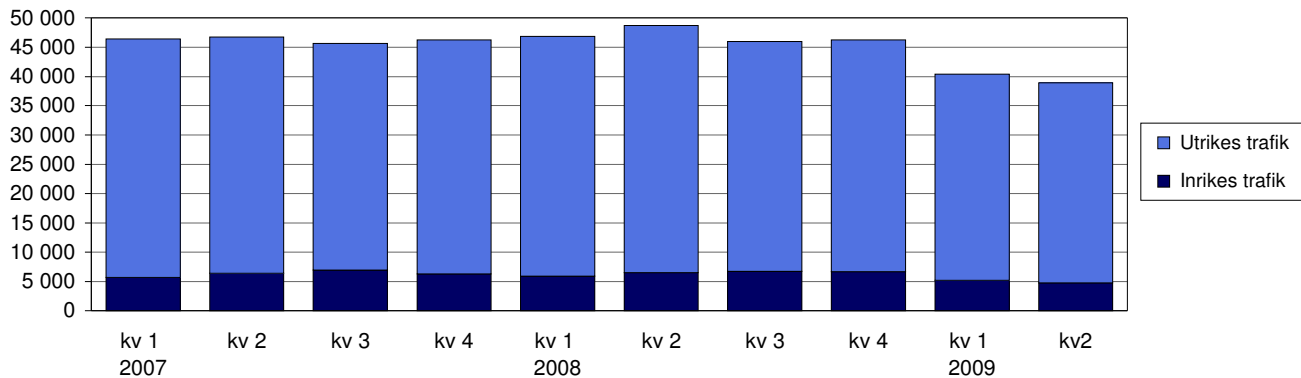
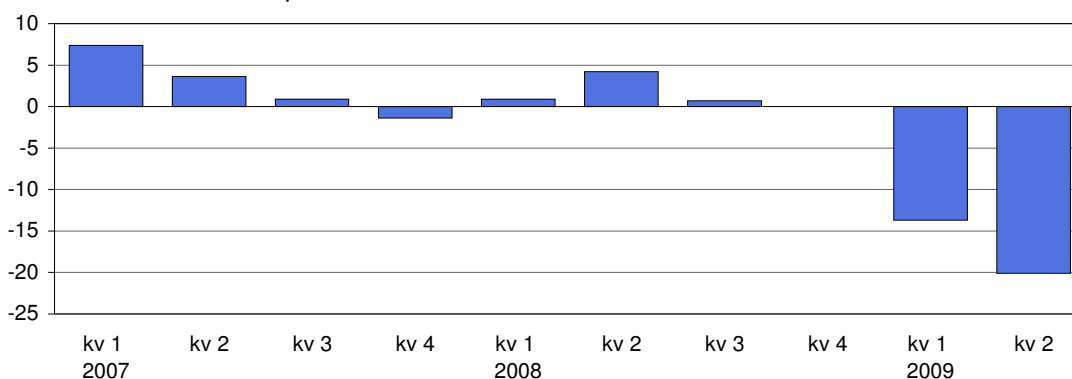
	Januari – mars January – March 2007	April – juni April – June 2007	Juli – september July – September 2007	Oktober – december October – December 2007
Inrikes trafik – Domestic traffic	5 732	6 440	6 953	6 340
Utrikes trafik – Foreign traffic	40 660	40 314	38 707	39 911
Summa – Total	46 392	46 754	45 659	46 252
Procentuell förändring ¹ – Growth rate	7,4%	3,6%	0,9%	-1,4%

	Januari – mars 2008	April – juni 2008	Juli – september 2008	Oktober – december 2008
Inrikes trafik	5 956	6 513	6 770	6 683
Utrikes trafik	40 874	42 202	39 206	39 574
Summa – Total	46 830	48 715	45 977	46 257
Procentuell förändring ¹	0,9%	4,2%	0,7%	0,0%

	Januari – mars 2009	April – juni 2009
Inrikes trafik	5 244	4 807
Utrikes trafik	35 159	34 124
Summa – Total	40 404	38 931
Procentuell förändring ¹	-13,7%	-20,1%

**Hanterad godsmängd i svenska hamnar efter typ av trafik. Kvantitet i 1 000-tal ton**

Goods handled in Swedish ports by type of traffic. Quantity in 1 000 tonnes

**Hanterad godsmängd i svenska hamnar. Procentuell förändring¹**Goods handled in Swedish ports. Growth rate¹

1) Procentuell förändring beräknat på motsvarande kvartal föregående år. – Growth rate is calculated on the same quarter of the previous year.

Tabell 2

Ankommande och avresande passagerare i svenska hamnar efter typ av trafik, 1 000-tal

Embarking and disembarking seaborne passengers in Swedish ports by type of traffic, in 1 000

	Januari – mars January – March	April – juni April – June	Juli – september July – September	Oktober – december October – December
	2007	2007	2007	2007
Inrikes trafik – Domestic traffic	308	812	1 544	467
Utrikes trafik – Foreign traffic	5 213	7 885	10 145	6 289
Summa – Total	5 521	8 697	11 689	6 755
Procentuell förändring ¹	0,6%	2,4%	0,9%	-0,3%

	Januari – mars 2008	April – juni 2008	Juli – september 2008	Oktober – december 2008
Inrikes trafik	382	797	1 522	467
Utrikes trafik	5 647	7 698	9 850	6 381
Summa – Total	6 029	8 495	11 372	6 849
Procentuell förändring ¹	9,2%	-2,3%	-2,7%	1,4%

	Januari – mars 2009	April – juni 2009
Inrikes trafik	326	885
Utrikes trafik	5 293	7 416
Summa – Total	5 619	8 301
Procentuell förändring ¹	-6,8%	-2,3%

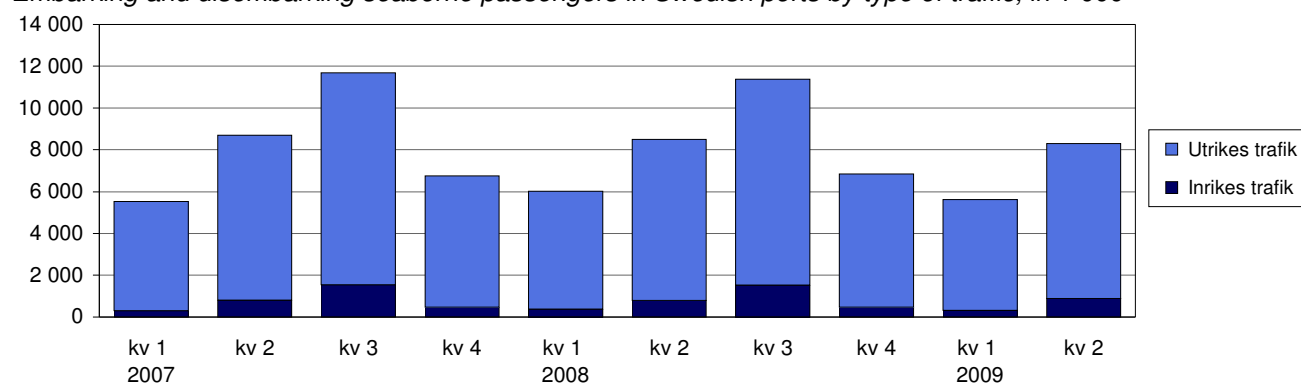
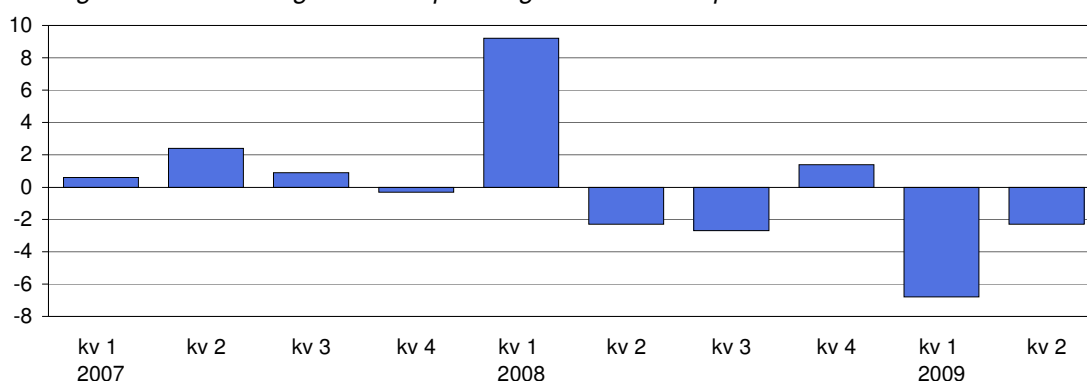


Anmärkning: Besökande kryssningspassagerare ingår ej. – Note: Cruise passengers on excursion are excluded.

1) Procentuell förändring beräknat på motsvarande kvartal föregående år. – Growth rate is calculated on the same quarter of the previous year.

Ankommande och avresande passagerare i svenska hamnar efter typ av trafik, 1 000-tal

Embarking and disembarking seaborne passengers in Swedish ports by type of traffic, in 1 000

Ankommande och avresande passagerare i svenska hamnar. Procentuell förändring¹Embarking and disembarking seaborne passengers in Swedish ports. Growth rate¹

1) Procentuell förändring beräknat på motsvarande kvartal föregående år. – Growth rate is calculated on the same quarter of the previous year.

Tabell 3A
Utrikes och inrikes fartygstrafik, ankommande fartyg
 Vessels entered in foreign and domestic traffic

Ankommande fartyg – Vessels entered

	Lastfartyg – Cargo vessels				Passagerarfartyg och färjor ¹ – Passenger vessels and ferries ¹		Samtliga fartyg – All vessels	
	Totalt – Total		Därav lastförande – Of which with cargo		Antal fartyg Number of vessels	Brutto-dräktighet i 1 000 Gross tonnage in 1 000	Antal fartyg Number of vessels	Brutto-dräktighet i 1 000 Gross tonnage in 1 000
	Antal fartyg Number of vessels	Brutto-dräktighet i 1 000 Gross tonnage in 1 000	Antal fartyg Number of vessels	Brutto-dräktighet i 1 000 Gross tonnage in 1 000				
Januari – mars 2009² – January – March 2009²	5 533	35 247	3 289	23 077	17 758	251 274	23 291	286 521
Direkt utrikes fart	3 873	28 201	2 434	19 269	17 048	233 021	20 921	261 222
Därav utländska fartyg	3 429	25 644	2 234	17 846	10 514	136 888	13 943	162 532
Kombinerad utrikes fart	426	2 444	295	1 697	162	3 187	588	5 631
Inrikes fart	1 234	4 602	560	2 111	548	15 066	1 782	19 668
April – juni 2009 – April – June 2009	5 671	41 309	3 037	21 828	18 660	262 308	24 331	303 617
Direkt utrikes fart	4 003	33 676	2 255	18 057	17 677	239 025	21 680	272 701
Därav utländska fartyg	3 574	30 799	2 095	16 569	10 787	136 624	14 361	167 424
Kombinerad utrikes fart	395	2 393	283	1 752	173	3 435	568	5 829
Inrikes fart	1 273	5 240	499	2 019	810	19 848	2 083	25 087
April – juni 2008² – April – June 2008²	7 280	46 727	3 986	25 894	20 270	273 357	27 550	320 085
Direkt utrikes fart	5 251	37 568	3 080	21 850	19 303	250 416	24 554	287 984
Därav utländska fartyg	4 677	34 064	2 818	19 754	11 174	147 284	15 851	181 348
Kombinerad utrikes fart	366	1 882	239	1 298	167	3 223	533	5 105
Inrikes fart	1 663	7 278	667	2 746	800	19 718	2 463	26 996

 Sveriges officiella statistik

- 1) Rorofartyg ingår i redovisningen. – Roro vessels are included.
 2) Reviderade uppgifter. – Revised figures.

Tabell 3B

Utrikes och inrikes fartygstrafik, avgående fartyg

Vessels cleared in foreign and domestic traffic

Avgående fartyg – Vessels cleared

	Lastfartyg – Cargo vessels				Passagerarfartyg och färjor ¹ – Passenger vessels and ferries ¹		Samtliga fartyg – All vessels	
	Totalt – Total		Därav lastförande – Of which with cargo		Antal fartyg Number of vessels	Brutto-dräktighet i 1 000 Gross tonnage in 1 000	Antal fartyg Number of vessels	Brutto-dräktighet i 1 000 Gross tonnage in 1 000
	Antal fartyg Number of vessels	Brutto-dräktighet i 1 000 Gross tonnage in 1 000	Antal fartyg Number of vessels	Brutto-dräktighet i 1 000 Gross tonnage in 1 000				
Januari – mars 2009² – January – March 2009²	5 521	35 043	2 996	20 026	17 749	251 299	23 270	286 341
Direkt utrikes fart	3 861	27 769	2 136	16 293	17 092	233 870	20 953	261 639
Därav utländska fartyg	3 443	25 133	1 919	14 658	10 515	136 853	13 958	161 986
Kombinerad utrikes fart	487	3 281	363	2 048	156	2 724	643	6 005
Inrikes fart	1 173	3 993	497	1 685	501	14 704	1 674	18 697
April – juni 2009 – April – June 2009	5 659	41 105	3 276	21 357	18 667	262 281	24 326	303 386
Direkt utrikes fart	4 061	33 682	2 463	17 605	17 745	240 039	21 806	273 720
Därav utländska fartyg	3 656	30 887	2 215	15 666	10 808	136 738	14 464	167 625
Kombinerad utrikes fart	400	2 448	348	2 171	155	2 731	555	5 179
Inrikes fart	1 198	4 975	465	1 581	767	19 512	1 965	24 486
April – juni 2008² – April – June 2008²	7 265	46 517	3 974	22 534	20 267	273 180	27 532	319 697
Direkt utrikes fart	5 259	37 630	3 008	18 426	19 375	251 299	24 634	288 930
Därav utländska fartyg	4 717	34 214	2 674	16 009	11 200	147 435	15 917	181 649
Kombinerad utrikes fart	469	2 313	385	1 946	144	2 558	613	4 871
Inrikes fart	1 537	6 575	581	2 162	748	19 322	2 285	25 897

 Sveriges officiella statistik

- 1) Rorofartyg ingår i redovisningen. – Roro vessels are included.
- 2) Reviderade uppgifter. – Revised figures.

Tabell 4A
Passagerarfartyg och färjor i utrikes sjöfart, ankomna till Sverige
 Passenger vessels and ferries entering from foreign ports

	Januari – mars 2009 <i>January – March 2009</i>		April – juni 2009 <i>April – June 2009</i>		April – juni 2008 ¹ <i>April – June 2008¹</i>	
	Antal fartyg	Antal passagerare i 1 000-tal	Antal fartyg	Antal passagerare i 1 000-tal	Antal fartyg	Antal passagerare i 1 000-tal
	<i>Number of vessels</i>	<i>Number of passengers in 1 000</i>	<i>Number of vessels</i>	<i>Number of passengers in 1 000</i>	<i>Number of vessels</i>	<i>Number of passengers in 1 000</i>
Fartyg från: <i>Vessels from:</i>						
Danska hamnar vid Öresund – <i>Danish ports in Öresund</i>	10 494	921	10 620	1 255	11 642	1 458
Svenska fartyg – <i>Swedish vessels</i>	3 829		3 868		4 930	
Utländska fartyg – <i>Foreign vessels</i>	6 665		6 752		6 712	
Övriga danska hamnar – <i>Other Danish ports</i>	969	186	1 231	367	1 322	379
Svenska fartyg	616		755		856	
Utländska fartyg	353		476		466	
Finland – Finland	1 719	1 045	1 761	1 216	1 843	1 100
Svenska fartyg	800		1 006		839	
Utländska fartyg	919		755		1 004	
Tyskland – Germany	1 753	153	1 800	277	1 934	324
Svenska fartyg	1 015		1 025		1 062	
Utländska fartyg	738		775		872	
Övriga länder – Other countries	2 113	417	2 265	604	2 562	584
Svenska fartyg	274		236		442	
Utländska fartyg	1 839		2 029		2 120	
Totalt samtliga länder – <i>Total all countries</i>	17 048	2 723	17 677	3 720	19 303	3 844

 Sveriges officiella statistik

Anmärkning: Rorofartyg ingår i redovisningen. – *Roro vessels are included.*

1) Reviderade uppgifter. – *Revised figures.*

Tabell 4B

Passagerarfartyg och färjor i utrikes sjöfart, avgångna från Sverige

Passenger vessels and ferries cleared to foreign ports

	Januari – mars 2009 <i>January – March 2009</i>		April – juni 2009 <i>April – June 2009</i>		April – juni 2008 ¹ <i>April – June 2008¹</i>	
	Antal fartyg	Antal pas- sagerare i 1 000-tal	Antal fartyg	Antal pas- sagerare i 1 000-tal	Antal fartyg	Antal pas- sagerare i 1 000-tal
	<i>Number of vessels</i>	<i>Number of passengers in 1 000</i>	<i>Number of vessels</i>	<i>Number of passengers in 1 000</i>	<i>Number of vessels</i>	<i>Number of passengers in 1 000</i>
Fartyg till: Vessels to:						
Danska hamnar vid Öresund – Danish ports in Öresund	10 482	931	10 628	1 277	11 642	1 473
Svenska fartyg	3 829		3 868		4 931	
Utländska fartyg	6 653		6 760		6 711	
Övriga danska hamnar – Other Danish ports	917	180	1 205	378	1 316	389
Svenska fartyg	617		754		857	
Utländska fartyg	300		451		459	
Finland – Finland	1 718	1 004	1 772	1 215	1 828	1 137
Svenska fartyg	762		1 003		801	
Utländska fartyg	956		769		1 027	
Tyskland – Germany	1 822	164	1 828	286	1 987	383
Svenska fartyg	1 070		1 038		1 115	
Utländska fartyg	752		790		872	
Övriga länder – Other countries	2 153	292	2 312	519	2 602	452
Svenska fartyg	299		274		471	
Utländska fartyg	1 854		2 038		2 131	
Totalt samtliga länder – Total all countries	17 092	2 570	17 745	3 675	19 375	3 833

 Sveriges officiella statistik

Anmärkning: Rorofartyg ingår i redovisningen. – Roro vessels are included.

1) Reviderade uppgifter. – Revised figures.

Tabell 5A

Varutrafiken med fartyg mellan Sverige och utlandet. Godsmängd till Sverige fördelad efter varugrupper enligt NST 2007. Kvantitet i 1 000-tal ton

Shipping of goods between Sweden and foreign countries. Goods to Sweden divided according to commodity groups in NST 2007. Quantity in 1 000 tonnes

Lossade varor – Unloaded goods

Varugrupper enligt NST 2007 <i>Commodity groups in NST 2007</i>	Januari – mars 2009 ¹ <i>January – March 2009¹</i>	April – juni 2009 <i>April – June 2009</i>	April – juni 2008 ¹ <i>April – June 2008¹</i>
01 Produkter från jordbruk, skogsbruk och fiske	1 072	936	1 534
Därav spannmål	95	75	118
rundvirke	781	730	1 273
02 Kol, råolja och naturgas	6 044	4 972	5 719
Därav kol	543	369	742
råolja	5 501	4 603	4 976
03 Malm och andra produkter från utvinning	972	818	1 294
Därav jord, sten, grus och sand	605	480	814
järnmalm	16	18	91
annan malm än järnmalm	139	100	167
04 Livsmedel, drycker och tobak	163	180	205
05 Textil- och beklädnadsvaror, läder, lädervaror	11	3	4
06 Trä samt varor av trä och kork (exkl. möbler), massa, papper och pappersvaror, trycksaker	706	517	737
Därav sågade och hyvlade trävaror	2	3	15
flis, trä/sågavfall	547	316	418
pappersmassa	91	123	169
papper, papp och varor därav	46	58	121
07 Stenkolsprodukter och raffinerade petroleumprodukter	3 897	3 199	3 980
Därav stenkolsprodukter	298	159	141
raffinerade petroleumprodukter	3 599	3 040	3 839
08 Kemikalier, kemiska produkter, konstfibrer, gummi- och plastvaror samt kärnbränsle	527	551	669
09 Andra icke-metalliska mineraliska produkter	119	137	172
Därav cement, kalk, byggnadsmaterial av betong	117	134	167
10 Metallvaror exkl. maskiner och utrustning	160	133	352
11 Maskiner och instrument	7	7	1
12 Transportutrustning	141	121	237
13 Möbler och andra tillverkade varor	-	-	3
14 Avfall och returråvara	83	49	68
15 Post och paket	-	-	-
16 Utrustning för transport av gods	0	1	22
17 Flyttgods, fordon för reparation	-	-	-
18 Styckegods och samlastat gods	55	71	75
19 Oidentifierbart gods	5 401	5 502	7 296
Därav gods på lastfordon ²	3 786	3 872	5 127
gods på järnvägsvagnar ²	235	256	420
Containergods ²	988	1 004	1 367
20 Andra varor, ej tidigare specificerade	64	120	95
Summa – Total	19 423	17 316	22 461



Anmärkning: Fr.o.m. år 2008 används varunomenklaturen NST 2007, vilket medför att uppgifterna avseende varugrupp inte är jämförbara med tidigare år. – Note: As from 2008 the goods nomenclature NST 2007 is used, which results in a lack of comparability to the data of earlier years.

- 1) Reviderade uppgifter. – Revised figures.
- 2) Se sidan 7. – See page 7.

Tabell 5B

Varutrafiken med fartyg mellan Sverige och utlandet. Godsmängd från Sverige fördelad efter varugrupper enligt NST 2007. Kvantitet i 1 000-tal ton

Shipping of goods between Sweden and foreign countries. Goods from Sweden divided according to commodity groups in NST 2007. Quantity in 1 000 tonnes

Lastade varor – Loaded goods

Varugrupper enligt NST 2007 <i>Commodity groups in NST 2007</i>	Januari – mars 2009 ¹ <i>January – March 2009¹</i>	April – juni 2009 <i>April – June 2009</i>	April – juni 2008 ¹ <i>April – June 2008¹</i>
01 Produkter från jordbruk, skogsbruk och fiske	212	411	759
Därav spannmål	100	253	289
rundvirke	93	146	454
02 Kol, råolja och naturgas	156	109	82
Därav kol	156	109	80
råolja	-	-	-
03 Malm och andra produkter från utvinning	1 310	1 544	2 320
Därav jord, sten, grus och sand	559	754	1 074
järnmalm	553	601	1 092
annan malm än järnmalm	108	105	101
04 Livsmedel, drycker och tobak	75	71	32
05 Textil- och beklädnadsvaror, läder, lädervaror	1	2	0
06 Trä samt varor av trä och kork (exkl. möbler), massa, papper och pappersvaror, trycksaker	2 235	2 432	2 755
Därav sågade och hyvlade trävaror	819	1 001	977
flis, trä/sågavfall	37	26	124
pappersmassa	469	477	542
papper, papp och varor därav	906	927	1 112
07 Stenkolsprodukter och raffinerade petroleumprodukter	4 659	4 787	4 654
Därav stenkolsprodukter	4	54	8
raffinerade petroleumprodukter	4 655	4 732	4 645
08 Kemikalier, kemiska produkter, konstfibrer, gummi- och plastvaror samt kärnbränsle	113	175	162
09 Andra icke-metalliska mineraliska produkter	218	348	189
Därav cement, kalk, byggnadsmaterial av betong	208	338	174
10 Metallvaror exkl. maskiner och utrustning	304	214	461
11 Maskiner och instrument	3	6	5
12 Transportutrustning	145	123	275
13 Möbler och andra tillverkade varor	0	0	0
14 Avfall och returråvara	154	116	136
15 Post och paket	-	-	-
16 Utrustning för transport av gods	-	-	32
17 Flyttgods, fordon för reparation	-	-	-
18 Styckegods och samlastat gods	57	82	55
19 Oidentifierbart gods	6 034	6 319	7 752
Därav gods på lastfordon ²	3 752	3 890	5 007
gods på järnvägsvagnar ²	214	263	443
Containergods ²	1 425	1 576	1 626
20 Andra varor, ej tidigare specificerade	60	69	73
Summa – Total	15 737	16 808	19 742

 Sveriges officiella statistik

Anmärkning: Fr.o.m. år 2008 används varunomenklaturen NST 2007, vilket medför att uppgifterna avseende varugrupp inte är jämförbara med tidigare år. – Note: As from 2008 the goods nomenclature NST 2007 is used, which results in a lack of comparability to the data of earlier years.

1) Reviderade uppgifter. – Revised figures.

2) Se sidan 7. – See page 7.

Tabell 6

Inrikes varutrafik. Lossad godsmängd fördelad efter varugrupper enligt NST 2007. Kvantitet i 1 000-tal ton
 Shipping of goods between Swedish ports. Unloaded goods divided according to commodity groups in NST 2007.
 Quantity in 1 000 tonnes

Lossade varor – Unloaded goods

Varugrupper enligt NST 2007 Commodity groups in NST 2007	Januari – mars 2009 ¹ January – March 2009 ¹	April – juni 2009 April – June 2009	April – juni 2008 ¹ April – June 2008 ¹
01 Produkter från jordbruk, skogsbruk och fiske	167	123	239
Därav spannmål	92	67	83
rundvirke	58	41	136
02 Kol, råolja och naturgas	20	-	7
Därav kol	20	-	7
råolja	-	-	-
03 Malm och andra produkter från utvinning	274	152	662
Därav jord, sten, grus och sand	110	125	168
järnmalm	149	27	475
annan malm än järnmalm	4	-	18
04 Livsmedel, drycker och tobak	6	7	-
05 Textil- och beklädnadsvaror, läder, lädervaror	-	-	-
06 Trä samt varor av trä och kork (exkl. möbler), massa, papper och pappersvaror, trycksaker	109	51	65
Därav sågade och hyvlade trävaror	-	-	4
flis, trä/sågavfall	95	42	55
pappersmassa	-	-	6
papper, papp och varor därav	8	6	1
07 Stenkolsprodukter och raffinerade petroleumprodukter	1 385	1 412	1 446
Därav stenkolsprodukter	12	30	15
raffinerade petroleumprodukter	1 373	1 382	1 431
08 Kemikalier, kemiska produkter, konstfibrer, gummi- och plastvaror samt kärnbränsle	133	96	100
09 Andra icke-metalliska mineraliska produkter	322	347	525
Därav cement, kalk, byggnadsmaterial av betong	322	347	525
10 Metallvaror exkl. maskiner och utrustning	0	-	9
11 Maskiner och instrument	-	-	0
12 Transportutrustning	0	2	4
13 Möbler och andra tillverkade varor	-	-	-
14 Avfall och returråvara	3	0	-
15 Post och paket	-	-	-
16 Utrustning för transport av gods	-	-	-
17 Flyttgods, fordon för reparation	-	-	-
18 Styckegods och samlastat gods	-	1	16
19 Oidentifierbart gods	135	157	156
Därav gods på lastfordon ²	133	153	153
gods på järnvägsvagnar ²	-	-	-
containergods ²	-	-	-
20 Andra varor, ej tidigare specificerade	12	17	14
Summa – Total	2 566	2 364	3 244
Därav med svenska fartyg	1 415	1 544	1 660

 Sveriges officiella statistik

Anmärkning: Fr.o.m. år 2008 används varunomenklaturen NST 2007, vilket medför att uppgifterna avseende varugrupp inte är jämförbara med tidigare år. – Note: As from 2008 the goods nomenclature NST 2007 is used, which results in a lack of comparability to the data of earlier years.

- 1) Reviderade uppgifter. – Revised figures.
- 2) Se sidan 7. – See page 7.

Metod och kvalitet

Inledning

Statistik över godshantering i svenska hamnar och lastageplatser har publicerats sedan början av 1900-talet. Före år 1960 genomfördes undersökningen av Kommerskollegium och därefter av SCB. Sedan 1995 har SCB producerat uppgifterna på uppdrag av SIKA.

Från och med 1996 har en ny statistik över utrikes och inrikes trafik med fartyg utarbetats enligt EU-direktiv 95/64/EG om förande av statistik över gods- och passagerarbefordran till sjöss. Detta direktiv har omarbetats och ersatts av EU-direktiv 2009/42/EG från och med maj 2009.

Statistiska storheter

Statistiken belyser fartygs-, varu- och passagerartrafiken i svenska hamnar och lastageplatser. De viktigaste variablerna är transporterad godsmängd, antal fartyg, containrar med och utan last samt antal passagerare. Uppdelningar görs bl.a. efter inrikes/utrikes fart och varugrupp.

Objekt och population

Undersökningens objekt är havsgående fartyg med en bruttodräktighet om 20 och däröver som anlöper svenska hamnar och lastageplatser för att lossa/lasta gods eller för att embarkera/debarkera passagerare.

Variabler

De viktigaste variablerna presenteras nedan:

- Fartygets färdriktning
- Fartygens bruttodräktighet
- Flag, land eller territorium där fartyget är registrerat
- Fartygstyp
- Kvantitet, bruttovikt i ton
- Varuslag
- Rapportering hamn
- För lossat gods: uppgift om lastningsort
- För lastat gods: uppgift om lossningsort
- Containrar med och utan gods
- Gods på lastfordon
- Gods på järnvägsvagnar
- Antal passagerare

Redovisningsgrupper

De viktigaste indelningarna i redovisningen är:

- Hamn
- Typ av fart, om fartyget gått i inrikes eller utrikes fart
- Varugrupp, vilken typ av vara som transporterats
- TEU-enheter (Twenty-foot Equivalent Units), avser fraktcontainrar
- Lossade respektive lastade varor

Referensperiod

Andra kvartalet 2009.

Frekvens

Undersökningen genomförs kvartalsvis. Publicering sker såväl kvartalsvis som årsvis.

Jämförbarhet över tiden

Från och med år 1996 har denna undersökning genomförts enligt EU-direktiv. Tidigare undersökningar har byggts på dels uppgifter från hamnarna, inrikes varutrafik, dels uppgifter från utrikeshandelsstatistiken fördelad på transportsätt, utrikes varutrafik.

För åren 1979–1981 och 1995 har för den utrikes varutrafiken tullverkets fartygsdeklarationer använts. Före år 1974 inhämtades även den utrikes varutrafiken via enkät till hamnarna. Redovisningen skiljer sig också något från tidigare undersökningar, bl.a. har varuklassificeringen anpassats till EU:s transportstatistiska varunomenklatur. För åren 1996–2007 användes varunomenklaturen NST/R. Fr.o.m. år 2008 används varunomenklaturen NST 2007.

Tillförlitlighet totalt

Statistiken, som baseras på en totalundersökning av fartygs-trafiken i svenska hamnar, har mycket god svarsfrekvens. Kvalitetskontroller visar också god uppgiftsriktighet. Statistiken över den totala godshanteringens bedöms därför ha en god tillförlitlighet. Däremot saknas fullständig redovisning om hur varutrafiken är fördelad på varugrupper, särskilt vad gäller enhetsgods. Fördelningar på t.ex. länder och geografiska områden medför också en viss osäkerhet.

Täckning

Uppgifter samlas in från samtliga svenska hamnar och lastageplatser utom rena fiskehamnar. Statistiken avser fartyg med en bruttodräktighet om 20 och däröver. Fartyg som endast seglar på inre vattenvägar eller i nära anslutning till skyddade vatten ingår ej i undersökningen, ej heller fartyg som anlöper hamnar för bunkring och proviantering.

De täckningsbrister som kan förekomma i undersökningen är eftersläpningar av rapportering av fartygsanlöp, vilket innebär att anlöpen blir redovisade under fel år. Detta förhållande bedöms dock ha marginell effekt på statistiken.

Urval

Totalundersökning av Sveriges hamnar och lastageplatser.

Mätning

Uppgifter lämnas kvartalsvis av hamnar och lastageplatser via blanketter eller via elektroniska enkäter med hjälp av en excelapplikation, utvecklad särskilt för ändamålet. Dessutom lämnar ett antal hamnar uppgifter direkt ur sitt datasystem i ett överenskommet format. Uppgifterna lämnas vanligen per anlöp. För färjor och fartyg i linjetrafik lämnas uppgifter aggregerat per månad.

Mätfel kan förekomma i form av bl.a. felaktiga varuklassificeringar och felaktiga kvantiteter. Dessa fel har så långt som möjligt rättats till. Kvarstående mätfel är troligen av mindre omfattning. Dessutom tillkommer möjligheterna till felkodning av hamnkoder. Detta innebär att en vara och varukvantitet registrerats på fel hamn. Dessa fel, i de fall de upptäckts, rättas till och läggs till "okänd destination" om inte den rätta hamnen kan lokaliseras.

Bortfall

Undersökningen, som bygger på en totalundersökning av rikets hamnar och lastageplatser, har f.n. ett svarsbortfall för enstaka fartygsanlöp.

Bortfall för den inrikes fartygs- och varutrafiken kan för vissa anlöp hämtas från övriga svenska hamnars uppgifter.

Bearbetning

Insamlat material granskas och kodas. Vid ofullständiga och orimliga uppgifter kontaktas uppgiftslämnaren för kontroll och komplettering av uppgifter. Därefter dataregistreras

blanketterna och slutligen görs validitetskontroller med efterföljande utredningar och eventuella ändringar.

Redovisning av osäkerhetsmått

Ingen redovisning p.g.a. totalundersökning.

Primärmaterial

SCB utför på uppdrag specialbearbetningar av primärmaterial.

Varugrupper enligt NST 2007

Commodity groups in NST 2007 terms

Huvudgrupp Division	Huvudgrupp/Grupp	Division/Group
01	Jordbruks-, jakt- och skogsbruksprodukter; fisk och andra fiskeriprodukter	Products of agriculture, hunting, and forestry; fish and other fishing products
	Spannmål Potatis Sockerbetor Annan färsk frukt och färska grönsaker Skogsbruksprodukter Levande växter och blommor Andra ämnen av vegetabiliskt ursprung Levande djur Obearbetad mjölk från nötkreatur, får och getter Andra råvaror av animaliskt ursprung Fisk och andra fiskeriprodukter	Cereals Potatoes Sugar beet Other fresh fruit and vegetables Products of forestry and logging Live plants and flowers Other substances of vegetable origin Live animals Raw milk from bovine cattle, sheep and goats Other raw materials of animal origin Fish and other fishing products
02	Stenkol och brunkol; råpetroleum och naturgas	Coal and lignite; crude petroleum and natural gas
	Stenkol och brunkol Råpetroleum Naturgas	Coal and lignite Crude petroleum Natural gas
03	Metallhaltiga malmer och övriga produkter från gruvor och stenbrott; torv; uranmalm och toriummalm	Metal ores and other mining and quarrying products; peat; uranium and thorium
	Järnmalm Icke-järnmalm, utom uranmalm och toriummalm Kemiska och (naturliga) mineraliska gödselmedel Salt Sten, sand, grus, lera, torv och diverse andra produkter från utvinning av malmer och mineral Uranmalm och toriummalm	Iron ores Non-ferrous metal ores (except uranium and thorium ores) Chemical and (natural) fertilizer minerals Salt Stone, sand, gravel, clay, peat and other mining and quarrying products n.e.c. Uranium and thorium ores
04	Livsmedel, dryckesvaror och tobak	Food products, beverages and tobacco
	Kött, oberedda hudar och skinn samt köttprodukter Beredd och hållbarhetsbehandlad fisk och fiskeprodukter Beredda och hållbarhetsbehandlade frukter, bär och köksväxter Animaliska och vegetabiliska oljor och fetter Mejerivaror och glass Kvarnprodukter, stärkelse, stärkelseprodukter och beredda djurfoder Drycker	Meat, raw hides and skins and meat products Fish and fish products, processed and preserved Fruit and vegetables, processed and preserved Animal and vegetable oils and fats Dairy products and ice cream Grain mill products, starches, starch products and prepared animal feeds Beverages

Huvudgrupp Division	Huvudgrupp/Grupp	Division/Group
	Övriga livsmedel och tobaksvaror (utom transporterade via pakettjänster eller som samlastat gods) Övriga livsmedel och tobaksvaror, transporterade via pakettjänster eller som samlastat gods	Other food products n.e.c. and tobacco products (except in parcel service or grouped) Various food products and tobacco products in parcel service or grouped
05	Textil- och beklädnadsvaror; läder och lädervaror	Textiles and textile products; leather and leather products
	Textilvaror Kläder och pälsvaror Läder och lädervaror	Textiles Wearing apparel and articles of fur Leather and leather products
06	Trä och varor av trä och kork (utom möbler); varor av halm och andra flättningsmaterial; massa, papper och pappersvaror; trycksaker och ljudmedia	Wood and products of wood and cork (except furniture); articles of straw and plaiting materials; pulp, paper and paper products; printed matter and recorded media
	Varor av trä och kork (utom möbler) Massa, papper och pappersvaror Trycksaker och ljudmedia	Products of wood and cork (except furniture) Pulp, paper and paper products Printed matter and recorded media
07	Stenkolsprodukter och raffinerade petroleumprodukter	Coke and refined petroleum products
	Stenkolsprodukter; briketter och liknande fasta bränslen Flytande raffinerade petroleumprodukter Gasformiga, kondenserade eller komprimerade petroleumprodukter Fasta eller vaxartade raffinerade petroleumprodukter	Coke oven products; briquettes, ovoids and similar solid fuels Liquid refined petroleum products Gaseous, liquefied or compressed petroleum products Solid or waxy refined petroleum products
08	Kemikalier, kemiska produkter och konstfibrer; gummi- och plastvaror; kärnbränsle	Chemicals, chemical products, and man-made fibers; rubber and plastic products; nuclear fuel
	Kemiska basprodukter av mineraliskt ursprung Kemiska basprodukter av organiskt ursprung Kväveföreningar och gödselmedel (utom naturgödsel) Plaster och syntetgummi i obearbetad form Läkemedel och färdigvaror från kemisk industri inkl. bekämpningsmedel och andra lantbrukskemiska produkter Gummi- och plastvaror Kärnbränsle	Basic mineral chemical products Basic organic chemical products Nitrogen compounds and fertilizers (except natural fertilizers) Basic plastics and synthetic rubber in primary forms Pharmaceuticals and paracheicals including pesticides and other agro-chemical products Rubber or plastic products Nuclear fuel
09	Andra icke-metalliska mineraliska produkter	Other non-metallic mineral products
	Glas och glasvaror, keramiska produkter och porslinsprodukter Cement, kalk och gips Andra byggnadsmaterial, färdigvaror	Glass and glass products, ceramic and porcelain products Cement, lime and plaster Other construction materials, manufactures

Huvudgrupp Division	Huvudgrupp/Grupp	Division/Group
10	Metaller; metallvaror, utom maskiner och apparater	Basic metals; fabricated metal products, except machinery and equipment
	Järn, stål och ferrolegeringar och produkter av primärbearbetat järn och stål (utom rör) Andra metaller än järn samt produkter därav Rör, ihåliga profiler och tillbehör Byggnadsmetallvaror Pannor, järnvaror, vapen och andra metallvaror	Basic iron and steel and ferro-alloys and products of the first processing of iron and steel (except tubes) Non-ferrous metals and products thereof Tubes, pipes, hollow profiles and related fittings Structural metal products Boilers, hardware, weapons and other fabricated metal products
11	Övriga maskiner; kontorsmaskiner och datorer; diverse andra elektriska maskiner och apparater; radio, tv- och teleprodukter; precisionsinstrument, medicinska och optiska instrument samt ur	Machinery and equipment n.e.c.; office machinery and computers; electrical machinery and apparatus n.e.c.; radio, television and communication equipment and apparatus; medical, precision and optical instruments; watches and clocks
	Jord- och skogsbruksmaskiner Hushållsmaskiner och hushållsapparater (vitvaror) Kontorsmaskiner och datorer Diverse andra elektriska maskiner och apparater Elektroniska komponenter samt utrustning för utsändning och överföring Radio- och tv-mottagare samt apparater för upptagning och återgivning av ljud och videosignaler (brunvaror) Precisionsinstrument, medicinska och optiska instrument samt ur Andra maskiner, maskinverktyg och maskindelar	Agricultural and forestry machinery Domestic appliances n.e.c. (White goods) Office machinery and computers Electric machinery and apparatus n.e.c. Electronic components and emission and transmission appliances Television and radio receivers; sound or video recording or reproducing apparatus and associated goods (Brown goods) Medical, precision and optical instruments, watches and clocks Other machines, machine tools and parts
12	Transportmedel	Transport equipment
	Bilindustriprodukter Andra transportmedel	Automobile industry products Other transport equipment
13	Möbler; diverse andra tillverkade varor	Furniture; other manufactured goods n.e.c.
	Möbler Andra tillverkade varor	Furniture Other manufactured goods
14	Returråvara; kommunalt avfall och annat avfall	Secondary raw materials; municipal wastes and other wastes
	Hushållsavfall och liknande avfall Annat avfall och returråvara	Household and municipal waste Other waste and secondary raw materials
15	Post och paket	Mail, parcels
	Post Paket, små försändelser	Mail Parcels, small packages
16	Utrustning och material som används vid varutransporter	Equipment and material utilized in the transport of goods
	Containrar och växelflak under användning, tomma Pallar och annat emballage under användning, tomma	Containers and swap bodies in service, empty Pallets and other packaging in service, empty

Huvudgrupp Division	Huvudgrupp/Grupp	Division/Group
17	Gods som flyttas i samband med flytt av hushåll eller kontor; bagage och effekter som åtföljer resande; motorfordon som fraktas för reparation; övriga varor som inte omsätts på en marknad	Goods moved in the course of household and office removals; baggage and articles accompanying travellers; motor vehicles being moved for repair; other non-market goods n.e.c.
	Flyttning av hushåll Bagage och effekter som åtföljer resande Fordon för reparation Anläggningsutrustning, byggnadsställningar Övriga varor som inte omsätts på en marknad	Household removal Baggage and articles accompanying travellers Vehicles for repair Plant equipment, scaffolding Other non-market goods n.e.c.
18	Samlastat gods: flera olika slags gods som fraktas tillsammans	Grouped goods: a mixture of types of goods which are transported together
	Samlastat gods	Grouped goods
19	Oidentifierbart gods: gods som av någon anledning inte kan identifieras och därför inte kan hänföras till någon av huvudgrupperna 01–16.	Unidentifiable goods: goods which for any reason cannot be identified and therefore cannot be assigned to groups 01-16.
	Oidentifierbart gods i containrar och växelflak Annat oidentifierbart gods	Unidentifiable goods in containers or swap bodies Other unidentifiable goods
20	Diverse andra varor	Other goods n.e.c.
	Diverse andra varor	Other goods not elsewhere classified

Anmärkning: Statistiken samlas i princip in på huvudgruppsnivå med vissa tillägg av grupper av nationella orsaker.

Note: The statistics is mainly collected on division level with some groups added by national reasons.

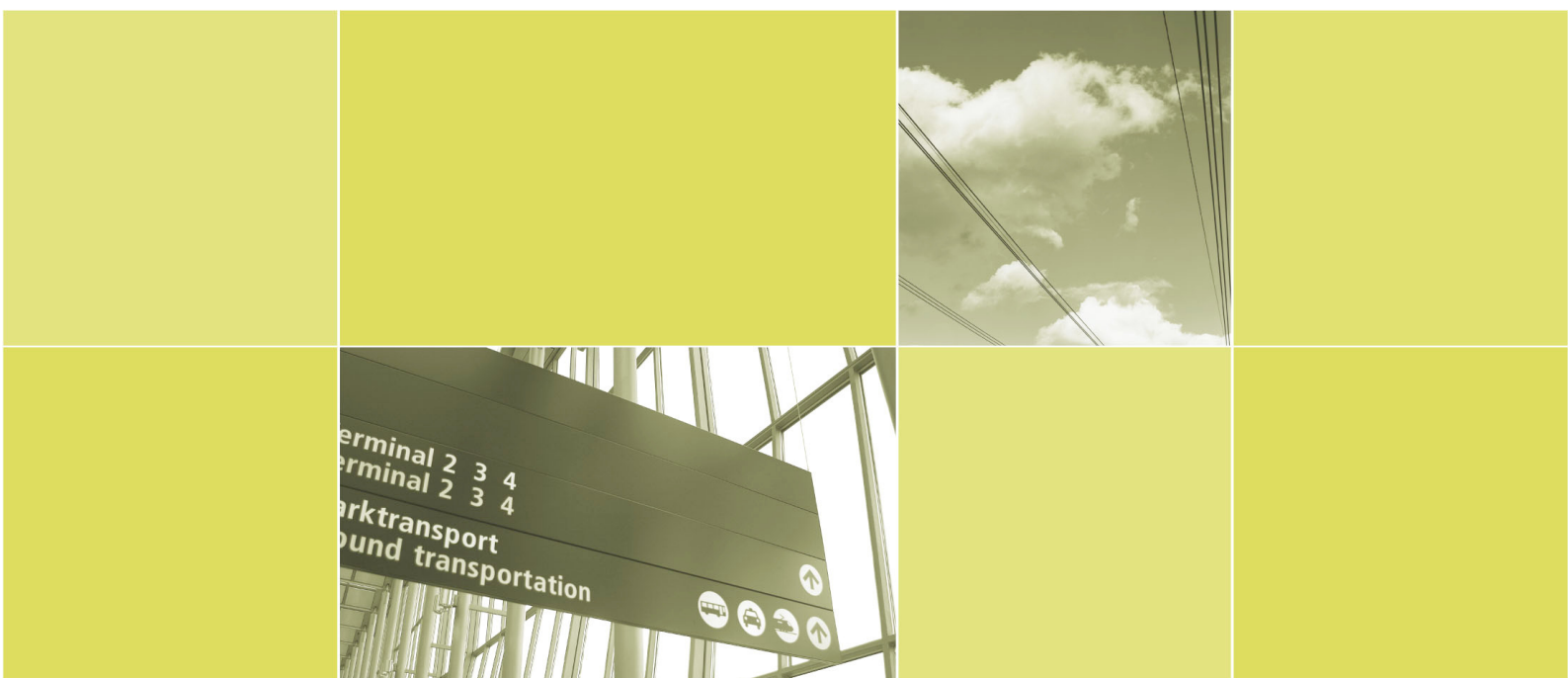
Klassificering av lasttyp

Type of cargo classification

Kod code	Beskrivning	Description
10	Flytande bulk (ej fraktenhet) Flytande gas Råolja Oljeprodukter Övrig flytande bulk	Liquid bulk goods Liquefied gas Crude oil Oil products Other liquid bulk
20	Torrbulk (ej fraktenhet) Malm Kol Jordbruksprodukter Övrig torrbulk	Dry bulk goods Ores Coal Agricultural products Other dry bulk goods
30	Stora containrar Enheter på 20 fot Enheter på 40 fot Enheter större än 20 fot och mindre än 40 fot Enheter större än 40 fot	Large containers 20' freight units 40' freight units Freight units > 20' and < 40' Freight units > 40'
50	Roro-enheter (självgående) Lastfordon för godstransport med eller utan släpvagnar Import/export av motorfordon Levande klövdjur Andra mobila självgående enheter	Roro units (self-propelled) Road goods vehicles and accompanying trailers Import/export motor vehicles Live animals on the hoof Other mobile self-propelled units
60	Roro-enheter (ej självgående) Släp- och påhängsvagnar utan dragfordon för gods-transporter på väg Husvagnar, jordbruks- och industrivagnar utan dragfordon Järnvägsvagnar Släpfordon som tillhör hamnen eller fartyget Andra mobila ej självgående enheter	Roro units (non-self-propelled) Unaccompanied road goods trailers and semitrailers Unaccompanied caravans and other road, agricultural and industrial trailers Rail wagons Shipborne port-to-port trailers, and shipborne barges engaged in goods transport Other mobile non-self-propelled units
90	Annan ej tidigare specificerad last Skogsprodukter Järn- och stålprodukter Annan last (inkl små containrar)	Other cargo, not elsewhere specified Forestry products Iron and steel products Other cargo, general

SIKA är en myndighet som arbetar inom transport- och kommunikationsområdet. Våra huvudsakliga uppgifter är att göra analyser, nulägesbeskrivningar och andra utredningar åt regeringen, att utveckla prognos- och planeringsmetoder och att ansvara för den officiella statistiken.

Utredningarna publiceras i serierna *SIKA Rapport* och *SIKA PM*. Statistiken publiceras i serien *SIKA Statistik*. Samtliga publikationer finns tillgängliga på SIKA:s webbplats www.sika-institute.se.



Statens institut för
kommunikationsanalys
Akademigatan 2, 831 40 Östersund
Telefon 063-14 00 00
Fax 063-14 00 10
e-post sika@sika-institute.se
www.sika-institute.se

