



Statistiska meddelanden

 Sveriges officiella statistik

SSM 003:0401

Fordon vid årsskiftet 2003/2004

Vehicles at the turn of the year 2003/2004

Innehåll

Contents

Sida/page

6	Till läsaren	Some explanations
8	Vilka frågor ger statistiken svar på?	Which questions can the statistics answer?
8	Statistikansvar och publicering	Responsibility for the statistics and dissemination
9	Fakta om statistiken	Facts about the statistics
10	Huvudresultat	Main results
10	Sammanfattning på engelska	Summary in English

Tabeller

Tables

Personbilar

11	Tabell 1	Personbilar i trafik vid slutet av åren 1994-2003
11	Tabell 2	Avställda personbilar vid slutet av åren 1994-2003
12	Tabell 3	Avställda personbilar efter avställningstidens längd vid slutet av åren 2001, 2002 och 2003
12	Tabell 4	Bestånd av personbilar i trafik efter bränsleslag vid slutet av åren 1994-2003
13	Tabell 5	Leasade personbilar (uthyrda minst ett år) i trafik vid slutet av åren 1994-2003
13	Tabell 6	Personbilar i trafik efter årsmodell, ägarkategori och ägarens kön vid slutet av 2003
14	Tabell 7	Personbilar fördelade efter tjänstevikt och status vid slutet av 2003
14	Tabell 8	Sveriges produktion, import och export av personbilar under åren 1994-2003
15	Tabell 9	Avställda personbilar efter årsmodell och tjänstevikt vid slutet av 2003

Passenger cars

Table 1	Passenger cars in use at the end of 1994-2003
Table 2	Passenger cars not in use at the end of 1994-2003
Table 3	Passenger cars not in use according to the length of the inactive period at the end of 2001, 2002 och 2003
Table 4	The stock of passenger cars in use by type of fuel at the end of 1994-2003
Table 5	Passenger cars leased out (rented at least one year) in use at the end of 1994-2003
Table 6	Passenger cars in use by year of model, in use by owner and sex of the owner at the end of 2003
Table 7	Passenger cars by service weight and status at the end of 2003
Table 8	Production, import and export of passenger cars in Sweden during 1994-2003
Table 9	Passenger cars not in use by year of model and service weight at the end of 2003

15	Tabell 10	Personbilar i trafik efter år för första registrering och miljöklass vid slutet av 2003	Table 10	Passenger cars in use by year of first registration and environmental class at the end of 2003
Lastbilar			Lorries	
16	Tabell 1	Lastbilar i trafik efter karosseri vid slutet av åren 1994-2003	Table 1	Lorries in use by body at the end of 1994-2003
16	Tabell 2	Avställda lastbilar efter avställningstidens längd vid slutet av åren 2001, 2002 och 2003	Table 2	Lorries not in use according to the length of the inactive period at the end of 2001, 2002 och 2003
17	Tabell 3	Lastbilar och dragbilar i trafik efter totalvikt och drivmedel vid slutet av 2003	Table 3	Lorries and roadtractors for semi-trailers in use by total weight and type of fuel at the end of 2003
17	Tabell 4	Lastbilar (inkl. dragbilar) i yrkesmässig trafik och firmabilstrafik, i trafik, vid slutet av åren 1994-2003	Table 4	Lorries incl. roadtractors for semi-trailers used in transport for hire or reward in use, at the end of 1994-2003
18	Tabell 5	Lastbilar i trafik fördelade efter maximilastvikt och karosseri vid slutet av 2003	Table 5	Lorries in use by carrying capacity and body at the end of 2003
18	Tabell 6	Lastbilar i trafik efter karosseri och totalvikt vid slutet av 2003	Table 6	Lorries in use by body and total weight at the end of 2003
19	Tabell 7	Lastbilar i trafik efter ägarens näringsgrenstillhörighet och totalvikt vid slutet av 2003	Table 7	Lorries in use according to economic activity of ownership and total weight at the end of 2003
20	Tabell 8	Lastbilar i trafik efter år för första registrering och miljöklass vid slutet av 2003	Table 8	Lorries in use by year of first registration and environmental class at the end of 2003
Bussar			Buses	
21	Tabell 1	Bussar i trafik efter tillåtet antal passagerare (både sittande och stående) vid slutet av åren 2001, 2002 och 2003 samt uppdelade på bensin- och dieseldrivna för 2003	Table 1	Buses in use according to permitted number of passengers (both sitting and standing) at the end of 2001, 2002 och 2003 and according to type of fuel 2003
21	Tabell 2	Bussar i yrkesmässig trafik, i trafik, efter tillåtet antal passagerare vid slutet av åren 2001, 2002 och 2003 samt uppdelade på bensin- och dieseldrivna för 2003	Table 2	Buses in public service and buses in service on own account according to the number of permitted passengers at the end of 2001, 2002 och 2003 and according to type of fuel 2003
22	Tabell 3	Bussar i firmabilstrafik, i trafik, efter tillåtet antal passagerare vid slutet av åren 2001, 2002 och 2003	Table 3	Buses in service on own account according to to the number of permitted passengers at the end of 2001, 2002 och 2003

22	Tabell 4	Avställda bussar efter avställningstidens längd vid slutet av åren 2001, 2002 och 2003	Table 4	Buses not in use according to the length of the inactive period at the end of 2001, 2002 och 2003
23	Tabell 5	Bussar i trafik efter år för första registrering och miljöklass vid slutet av 2003	Table 5	Buses in use by year of first registration and environmental class at the end of 2003
Motorcyklar			Motorcycles	
24	Tabell 1	Bestånd av motorcyklar fördelat på cylindervolym och ägarens kön vid slutet av 2003	Table 1	The stock of motorcycles by cylinder volume and the sex of the owner at the end of 2003
24	Tabell 2	Motorcyklar i trafik fördelat på årsmodell och cylindervolym vid slutet av 2003	Table 2	Motorcycles in use by cylinder volume and year of model at the end of 2003
25	Tabell 3	Avställda motorcyklar efter avställningstidens längd vid slutet av åren 2001, 2002, 2003	Table 3	Motorcycles not in use according to the length of the inactive period at the end of 2001, 2002, 2003
Traktorer			Tractors	
26	Tabell 1	Traktorer i trafik efter ägarens näringsgrenstillhörighet vid slutet av 1994-2003	Table 1	Tractors in use according to economic activity of ownership at the end of 1994-2003
26	Tabell 2	Traktorer i trafik efter årsmodell och tjänstevikt vid slutet av 2003	Table 2	Tractors in use by year of model and service weight at the end of 2003
27	Tabell 3	Avställda traktorer efter ägarens näringsgrenstillhörighet vid slutet av åren 1994-2003	Table 3	Tractors not in use according to economic activity of ownership at the end of 1994-2003
27	Tabell 4	Avställda traktorer efter avställningstidens längd vid slutet av åren 2001, 2002, 2003	Table 4	Tractors not in use according to the length of the inactive period at the end of 2001, 2002, 2003
28	Tabell 5	Bensindrivna, dieseldrivna och fotogendrivna traktorer i trafik efter tjänstevikt vid slutet av åren 2001, 2002, 2003	Table 5	Tractors in use driven by petrol, dieseloil and paraffinoil by service weight at the end of 2001, 2002, 2003
28	Tabell 6	Avställda bensindrivna (inkl. fotogendrivna), dieseldrivna traktorer vid slutet av åren 2001, 2002, 2003	Table 6	Tractors not in use driven by petrol (incl. paraffinoil), dieseloil at the end of 2001, 2002, 2003

Terrängskotrar

29 Tabell 1 Terrängskotrar i trafik efter årsmodell och ägarens kön vid slutet av 2003

29 Tabell 2 Avställda terrängskotrar efter avställningstidens längd vid slutet av åren 2001, 2002, 2003

Släpvagnar

30 Tabell 1 Bestånd av påhängsvagnar, husvagnar och båttrailers efter status vid slutet av åren 1994-2003

30 Tabell 2 Påhängsvagnar, husvagnar och båttrailers i trafik efter årsmodell vid slutet av 2003

31 Tabell 3 Avställda släpvagnar efter avställningstidens längd vid slutet av åren 2001, 2002, 2003

Eu-mopeder

32 Tabell 1 Eu-mopeder i trafik efter ägarens ålder avseende år 2003

Cross-country scooters

Table 1 Cross-country scooters in use by year of model and sex of the owner at the end of 2003

Table 2 Cross-country scooters not in use according to the length of the inactive period at the end of 2001, 2002, 2003

Trailers

Table 1 The stock of semi-trailers, caravans and trailers for transporting boats by status at the end of 1994-2003

Table 1 Semi-trailers, caravans and trailers for transporting boats in use by year of model at the end of 2003

Table 3 Trailers not in use according to the length of the inactive period at the end of 2001, 2002, 2003

Eu-mopeds

Table 1 Eu-mopeds in use by the age of the owner at the end of 2003

Till läsaren

Förklaringar och definitioner

Inregistrerat fordon: Fordon som registreras för första gången i bilregistret.

Fordon i trafik: Registrerat, icke avställt fordon.

Fordon ej i trafik (avställt): Om fordonets ägare anmäler till Vägverket i samband med fordonets registrering eller senare, att han under viss tid ej kommer att bruka fordonet eller kommer att bruka det endast på så sätt, som är tillåtet i fråga om avställt fordon, redovisas fordonet som avställt i bilregistret. Avställda fordon kvarstår således i bilregistret. Före den 1 januari 1973 gällde i motsvarande fall reservregistrering av fordonet, varvid detta överfördes till dåvarande bilreservregistret.

Avregistrerat fordon: Avregistrerade fordon i den redovisade statistiken är till övervägande del skrotade fordon. I antalet avregistrerade fordon ingår även en liten del som har utförts ur landet.

Tillfälligt inregistrerade fordon: -Fordon som förts in i Sverige för endast tillfällig användning.
-Ett nytt fordon som skall föras ut ur landet och där ägaren inte har sin egentliga hemvist i Sverige och som avser att endast vistas här tillfälligt.
-Ett nytt fordon där ägaren avser lämna landet inom tre månader från det att fordonet registrerats tillfälligt.

Personbil: Bil som är inrättad huvudsakligen för befordran av personer, dock högst förare och åtta passagerare.

Lastbil: Bil som ej är att anse som personbil eller buss. Lastbilar indelas i lätta och tunga lastbilar.

Lätt lastbil: Lastbil med en totalvikt av högst 3 500 kg.

Buss: Bil som är inrättad för befordran av fler än åtta personer utöver föraren, även om bilen dessutom är inrättad för annat ändamål.

Passagerare för buss: I antalet passagerare för buss inräknas både stående och sittande passagerare.

Motorcykel: 1) Motorfordon på två hjul eller medar, med eller utan sidovagn, utan mopeder.
2) Motorfordon på tre hjul eller medar med en tjänstevikt, beräknad såsom för motorcykel, av högst 400 kg, dock ej moped. Lätt motorcykel är en motorcykel vars motor har en slagvolym av högst 125 cm³.

EU-moped: Moped klass 1 med en motor med slagvolym på högst 5 kubikcentimeter och en hastighet av högst 45 km/tim.

Traktor: Motordrivet fordon som är inrättat huvudsakligen för att dra annat fordon eller arbetsredskap och som är konstruerat för en hastighet av högst 30 kilometer i timmen och endast med svårighet kan ändras till högre hastighet.

Till läsaren

Förklaringar och definitioner, forts.

Trafiktraktorer: Traktorer som används för transporter på allmänna gator och vägar. För trafiktraktorer betalas en årlig skatt enligt klass 1.

Jordbruks- och skogsbrukstraktorer: För jordbruks- och skogsbrukstraktorer betalas en årlig skatt enligt klass 2, som är lägre än skatten enligt klass 1.

Terrängfordon: Motordrivet fordon som huvudsakligen är inrättat att självständigt användas till person- eller godsbefordran i terräng.

Släpfordon: Fordon som är inrättat för koppling till bil, traktor eller motorredskap och avsett för person- eller godsbefordran eller för att bära anordning för drivande av bilen, traktorn eller motorredskapet.

Påhängsvagn: Släpvagn, som är inrättad för att genom tapp med vändskiva eller liknande anordning förenas med bil, traktor eller motorredskap och som är så utförd att chassiet eller karosseriet vilar direkt på det dragande fordonet.

Juridisk person: Alla, oavsett bolagsform, som bedriver någon form av ekonomisk verksamhet.

Tjänstevikt för lastbil, buss, traktor och släpvagn: Sammanlagda vikten av fordonet i normalt, fullt driftfärdigt skick vid användning av tyngsta till fordonet hörande karosseri, verktyg och reservhjul, som hör till fordonet, bränsle, smörjolja och vatten samt föraren.

Totalvikt: Summan av fordonets tjänstevikt och den beräknade vikten av det största antal personer utom föraren och den största mängd gods som fordonet är inrättat för enligt lagen om vägtrafikdefinitioner (2001:559).

Maximilastvikt: Skillnaden mellan fordonets totalvikt och tjänstevikt.

Teckenförklaring

Explanation of symbols

- .. Uppgift ej tillgänglig
- Intet finns att redovisa
- r Reviderad uppgift

Vilka frågor ger statistiken svar på?

Variabelinnehållet i Statistikregistret för fordon ger stora möjligheter till bearbetningar av tidsseriedata och andra specialbearbetningar.

Några av de uppgifter som finns tillgängliga är:

- fordonets fabrikat, modell, färg
- fordonets viktklass (tjänstevikt, totalvikt)
- år för första registrering
- status - i trafik, avställd
- yrkesmässigt trafik tillstånd
- bränsle, motoreffekt
- typ av karosseri
- antal axlar
- antal passagerare
- cylindervolym, gäller enbart motorcyklar
- direktimport
- ägarens ålder, kön, näringsgren
- län, kommun, A-region
- postnummer
- ägarbyte

Statistikansvar och publicering

Denna statistik ingår i Sveriges officiella statistik om vägtrafik. Statens institut för kommunikationsanalys - SIKAs som är statistikansvarig myndighet för den officiella statistiken inom transport- och kommunikationsområdet har beställt denna statistik från Statistiska centralbyrån, programmet för transport statistik.

Spridningsform

Fr.o.m. årsskiftet 2001/2002 redovisas statistiken i SIKAs Statistiska meddelanden 003 i elektronisk form på SIKAs webbplats: www.sika-institute.se och på SCB:s webbplats: www.scb.se.

Dessutom finns statistiken att tillgå som Excel-fil i databasen på SIKAs webbplats.

Publikationer med anknytning

Bil Sweden redovisar varje månad nyregistrerade fordon efter märke och modell i publikationen *Nyregistreringsstatistik*.

Statistik över fordonsbeståndet i andra länder redovisas av EU:s statistikorgan - Eurostat - bland annat i Eurostats årsbok.

Fakta om statistiken

Syfte och användning

Statistikens syfte är att beskriva den svenska fordonsparken. Från och med 1973 grundar sig den officiella statistiken över registreringspliktiga fordon på registerutdrag från det för landet gemensamma fordonsregistret.

De uppgifter som erhålls ur bilregistret fyller en viktig funktion inte minst för olika finansiella institut i Sverige. Utvecklingen av inregistreringar av personbilar följs med stort intresse av bl.a. departementen, Riksbanken, branschorganisationer samt massmedia. I bl.a. planerings- och miljöarbete har många frågor belysts med hjälp av siffror ur detta register liksom bilbranschen har kunnat följa utvecklingen av marknadsandelar på olika sätt.

Metod och kvalitet

Statistikregistret för fordon baseras på Vägverkets bilregister över samtliga fordon som är registrerade i Sverige. Personbilar, lastbilar inkl dragbilar, bussar, släpvagnar inkl husvagnar, påhängsvagnar, motorcyklar, traktorer samt terrängskotrar inkl snöskotrar redovisas i registret.

Bilregistret aktualiseras genom att förändringar, s.k. transaktioner, dagligen läggs in i registret. Förändringar skall i princip registreras i registret samma dag de blivit anmälda. Centrala registreringsmyndighet för bilregistret är Trafikregistret vid Vägverket.

Statistikregistret för fordon som baseras på ovanstående registeruppgifter avser situationen vid årsskiftet. Därefter görs kompletteringar bl.a. med uppgifter från FöretagsDatabasen (FDB) på SCB.

Årsuppgifterna avser vanligtvis fordonsbeståndet den 31 december respektive år utom för åren 1997 och 1998 då statistiken avser den 3 januari 1998 respektive den 20 januari 1999.

Population

Undersökningens population är fordon, som finns registrerade i Vägverkets Centrala Bilregister (CBR). I detta register ingår alla registreringspliktiga fordon enligt lagen om Vägtrafikregister (2001:558). Detta innebär att statistikuppgifterna inte omfattar icke registreringspliktiga fordon, såsom mopeder utom EU-mopeder, militära fordon tillhöriga staten och fordon som enbart används inom inhägnat område där ingen registreringsplikt föreligger.

Osäkerhetskällor

Primäruppgifterna i bilregistret kan innehålla vissa feltyper, såsom kodningsfel av t.ex. län och kommunkoder.

Jämförbarhet

Data över fordonsbeståndet finns lagrade från 1973 och framåt.

Statistiken över godstransporter med lastbil och släp publiceras kvartalsvis och årligen på SIKAs webbplats, serie SSM 005.

Bil Sweden redovisar de tre senaste årsmodellerna av icke direktimporterade personbilar. I den nyregistreringsstatistik som redovisas här ingår samtliga årsmodeller, oavsett ålder, och samtliga importerade.

Arbete pågår inom EU och ECE med att utarbeta gemensamma definitioner för att göra medlemsländernas fordonsstatistik mer jämförbar.

Uppgifterna om fordon i trafik och avställda avseende 2003 i denna publikation baseras på ett register med uppgifter ur Centrala bilregistret. I detta register ingår inte tillfälligt registrerade, vilket resulterar i att antalet personbilar i trafik i denna publikation är 2 559 färre än i SSM 001:0401.

About the statistics

Aim and use

The purpose of the statistics presented in this publication is to describe the set of Swedish registered vehicles. The statistics are used i.a. for planning and environmental purposes by i.a. the government, financial institutes and trade organisations.

Method and quality

From 1973 the official statistics concerning vehicles with duty to register is based on the Swedish vehicle register. The Swedish vehicle register is brought up to date on a daily basis, when vehicle owners report changes to the Swedish National Road Administration, who is responsible for the Swedish vehicle register. The vehicle register kept by Statistics Sweden for statistical purposes is based on the contents of the Swedish vehicle register at the end of the year. Additional information is added to the statistical register from the Swedish business register kept by Statistics Sweden.

The statistics in this publication concerning the years 1997 and 1998 refer to the stock of vehicles January 3rd 1998 respectively January 20th 1999.

Population

The population consists of all vehicles registered in the Swedish vehicle register kept by Swedish National Road Administration.

The register consists of all Swedish vehicles, that according to Swedish law must be registered. Thus Swedish vehicles that do not need to register are not covered by the statistics. Examples of such vehicles are mopeds excluded EU-mopeds, military vehicles owned by the Swedish state and vehicles used only on private property where no registration is needed.

Sources of inaccuracy

Certain types of errors can occur in the Swedish vehicle register. An example of such errors are coding errors concerning county and municipality codes.

Comparability

The statistics concerning road goods transport are published quarterly and yearly in the series Official statistics of Sweden "Statistical reports", in the series SSM 005.

From 2002 the numbers of vehicles in use and not in use in SSM 001 will include temporarily registered vehicles. This publication which is based on the Swedish vehicle register doesn't include any temporarily registered vehicles. This results in a difference of 2 559 passenger cars in use between this publication and SSM 001:0401.

Huvudresultat

Uppgifter för 2003 i denna rapport avser förhållandet i registret den 31 december 2003.

Antalet personbilar i trafik var vid årsskiftet 2003/2004, 4 075 414, varav 3 284 525 personbilar var ägda av fysiska personer. De personbilar som var juridiskt ägda (inkl. personliga företag) uppgick till 790 889.

Andelen dieseldrivna bilar i trafik ökade från 4,7 procent vid årsskiftet 2002/2003 till 4,8 procent vid årsskiftet 2003/2004 eller med 6 713.

Antalet lastbilar i trafik ökade med 12 621 eller drygt 3 procent under år 2003 jämfört med år 2002.

Antalet motorcyklar i trafik ökade under året från 174 507 år 2002 till 187 852 år 2003 eller knappt 8 procent. Ökningen, antalsmässigt, avsåg främst motorcyklar med cylindervolym större än 600 cc. Antalet terrängskotrar i trafik har minskat under året, från 151 620 år 2002 till 148 549 år 2003. När det gäller bussar har antalet i trafik minskat medan antalet avställda bussar har ökat.

Beståndsuppgifter för de olika fordonsslagen				
Fordonsslag	I trafik		Avställda	
	2002	2003	2002	2003
Personbilar	4 042 792	4 075 414	795 723	814 384
Lastbilar	408 940	421 561	137 441	145 550
Bussar	14 013	13 742	4 558	5 038
Släpvagnar	763 402	781 274	151 235	161 158
Motorcyklar	174 507	187 852	141 711	150 071
Traktorer	327 672	327 356	78 701	82 024
Terrängskotrar	151 620	148 549	101 021	113 782
EU-mopeder	19 380	26 472	7 037	14 136

Summary in English

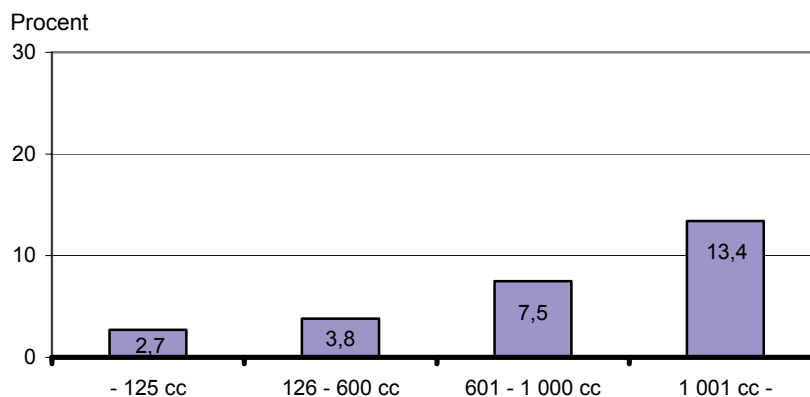
Results for 2003 in this report concern the status in the vehicle register on December 31st 2003.

The number of passenger cars in use at the turn of the year 2003/2004 was 4 075 414, of which 3 284 525 were owned by individuals. The passenger cars owned by corporations (incl. physical proprietors of non financial corporation) amounted to 790 889. The number of lorries in use increased by 3 per cent between 2002 and 2003.

The number of motorcycles in use increased from 174 507 during 2002 to 187 852 during 2003, or 8 per cent. The increase mainly concerned motorcycles with a cylinder volume over 600 cc. The number of cross-country scooters in use decreased from 151 620 year 2002 to 148 549 year 2003. Buses in use showed a decrease while buses not in use showed an increase.

Procentuell ökning av antalet motorcyklar i trafik mellan årsskiftena 2002/2003 och 2003/2004, fördelat på cylindervolym

Increase in per cent of motorcycles in use between year 2002 and 2003, by cylinder volume



PERSONBILAR

Tabell 1

Personbilar i trafik vid slutet av åren 1994–2003

Passenger cars in use at the end of 1994–2003

Vid slutet av <i>At the end of</i>	Ägda av fysiska personer <i>Owned by individuals</i>		Ägda av juri- diska perso- ner <i>Owned by</i> <i>corporations</i>	<i>därav – of which</i> Ägda av person- liga företag <i>Owned by physi- cal proprietors of</i> <i>non financial cor- poration</i>	Summa per- sonbilar i trafik <i>Passenger</i> <i>cars in use</i> <i>total</i>	Antal person- bilar i trafik per 1 000 invånare <i>Number of</i> <i>passenger</i> <i>cars in use</i> <i>per 1 000</i> <i>inhabitants</i>
	Kvinnor <i>Women</i>	Män <i>Men</i>				
	<i>Antal/number</i>	<i>Antal/number</i>	<i>Antal/number</i>	<i>Antal/number</i>	<i>Antal/number</i>	
1994	947 880	2 154 768	491 551	188 617	3 594 199	408
1995	960 170	2 165 784	504 806	194 625	3 630 760	411
1996	934 104	2 035 644	685 172	379 228	3 654 920	413
1997	949 578	2 058 842	692 750	383 914	3 701 170	418
1998	977 793	2 097 352	715 580	391 674	3 790 695	428
1999	1 010 441	2 142 049	737 669	391 806	3 890 159	439
2000	1 048 626	2 188 175	761 813	401 264	3 998 614	450
2001	1 062 388	2 182 976	773 169	406 781	4 018 533	451
2002	1 078 847	2 182 326	781 619	411 968	4 042 792	452
2003	1 096 356	2 188 169	790 889	422 505	4 075 414	454

Ändring den 1 januari 1991 av mervärdskattegränsen från 30 000 till 200 000 kronor har haft till följd att antalet personliga företag i det centrala företagsregistret (CFAR) har minskat.

Under 1996 togs 200 000 kronors gränsen för momsredovisningsplikten för personliga företag bort, vilket medförde en ökning av antalet personliga företag i det centrala företagsregistret (CFAR).

Tabell 2

Avställda personbilar vid slutet av åren 1994–2003

Passenger cars not in use at the end of 1994–2003

Vid slutet av <i>At the end of</i>	Ägda av fysiska personer <i>Owned by individuals</i>		Ägda av juri- diska perso- ner <i>Owned by</i> <i>corporations</i>	<i>därav – of which</i> Ägda av person- liga företag <i>Owned by physi- cal proprietors of</i> <i>non financial cor- poration</i>	Summa avställda personbilar <i>Passenger cars</i> <i>not in use total</i>
	Kvinnor <i>Women</i>	Män <i>Men</i>			
	<i>Antal/number</i>	<i>Antal/number</i>	<i>Antal/number</i>	<i>Antal/number</i>	<i>Antal/number</i>
1994	90 812	348 766	118 442	44 663	558 020
1995	88 490	342 872	129 132	46 065	560 494
1996	89 456	329 265	187 216	87 183	605 937
1997	99 463	360 157	203 300	97 896	663 688
1998	109 813	394 429	210 870	106 699	715 112
1999	119 952	430 634	225 604	113 104	776 190
2000	128 421	466 001	258 448	125 812	852 870
2001	124 349	449 874	240 040	127 525	814 263
2002	121 309	439 025	235 389	125 719	795 723
2003	121 402	445 470	247 512	129 069	814 384

Ändring den 1 januari 1991 av mervärdskattegränsen från 30 000 till 200 000 kronor har haft till följd att antalet personliga företag i det centrala företagsregistret (CFAR) har minskat.

Under 1996 togs 200 000 kronors gränsen för momsredovisningsplikten för personliga företag bort, vilket medförde en ökning av antalet personliga företag i det centrala företagsregistret (CFAR).

Tabell 3**Avställda personbilar efter avställningstidens längd vid slutet av åren 2001, 2002, 2003**

Passenger cars not in use according to the length of the inactive period at the end of 2001, 2002, 2003

Avställningstidens längd <i>Length of the inactive period</i>	Vid slutet av – <i>At the end of</i>					
	2001		2002		2003	
	Antal <i>Number</i>	Procent <i>Per cent</i>	Antal <i>Number</i>	Procent <i>Per cent</i>	Antal <i>Number</i>	Procent <i>Per cent</i>
t.o.m 1 år	295 477	36	295 786	37	294 448	36
över 1 år t.o.m 2 år	108 592	13	96 650	12	48 244	6
över 2 år t.o.m 3 år	74 335	9	66 139	8	63 519	8
över 3 år	335 859	41	337 148	42	408 173	50
Total <i>Total</i>	814 263	100	795 723	100	814 384	100

Tabell 4**Bestånd av personbilar i trafik efter bränsleslag vid slutet av åren 1994–2003**

The stock of passenger cars in use by type of fuel at the end of 1994–2003

Vid slutet av <i>At the end of</i>	Personbilar – <i>Passenger cars</i>				
	Bensin	Diesel	El	Övriga ¹	Totalt
	Antal <i>Number</i>	Antal <i>Number</i>	Antal <i>Number</i>	Antal <i>Number</i>	Antal <i>Number</i>
1994	3 498 607	94 709	84	799	3 594 199
1995	3 533 562	96 378	97	723	3 630 760
1996	3 549 146	105 117	145	883	3 654 920
1997	3 572 202	128 159	286	523	3 701 170
1998	3 629 036	160 825	299	535	3 790 695
1999	3 710 958	178 689	307	205	3 890 159
2000	3 803 678	194 464	318	154	3 998 614
2001	3 833 526	184 506	373	128	4 018 533
2002	3 850 121	189 018	207	3 446 ²	4 042 792
2003	3 877 562	195 733	180	1 939 ²	4 075 414

1) Fotogen, gasol, gengas, etanol, metanol, motorgas, rapsolja, paraffinolja, naturgas, biogas.

2) Inkl hybrider

Tabell 5**Leasade personbilar (uthyrda minst ett år) i trafik vid slutet av åren 1994–2003**

The stock of Passenger cars leased out (at least one year) in use at the end of 1994–2003

Vid slutet av <i>At the end of</i>	Leasade per- sonbilar i trafik <i>Passenger cars leased out in use</i>	Procent av personbils- parken i trafik <i>Per cent of passenger cars in use</i>	Avställda leasa- de personbilar <i>Passenger cars leased out not in use</i>	Summa leasa- de personbilar <i>Passengers cars leased out total</i>	Nyregistrerade leasade person- bilar under året <i>Newly registered passenger cars leased out during the year</i>
1994	155 682	4,3	1 527	157 209	ca 42 400
1995	160 127	4,4	1 493	161 620	ca 47 300
1996	156 498	4,3	1 609	158 107	ca 42 100
1997	165 116	4,5	1 724	166 840	ca 58 400
1998	182 282	4,8	1 948	184 230	ca 65 000
1999	196 768	5,1	2 384	199 152	ca 66 300
2000	212 456	5,3	2 490	214 946	ca 72 600
2001	224 626	5,6	2 343	226 969	ca 74 200
2002	232 746	5,8	2 733	235 479	ca 74 600
2003	235 052	5,8	2 675	237 727	ca 77 000

Tabell 6**Personbilar i trafik efter årsmodell, ägarkategori och ägarens kön vid slutet av 2003**

Passenger cars in use by year of model by owner and sex of the owner at the end of 2003

Årsmodell <i>Year of model</i>	Fysisk person – <i>Individual</i>		Juridisk person <i>Corporation</i>	därav – <i>of which</i> Personliga företag <i>Physical proprietors of non financial corporation</i>
	Kvinnor <i>Women</i>	Män <i>Men</i>		
-1985	88 459	216 898	46 246	42 193
1986	31 970	61 505	12 900	11 587
1987	51 579	91 983	18 869	17 052
1988	91 376	167 362	35 309	31 534
1989	48 955	86 335	17 618	15 417
1990	63 877	114 668	25 028	21 561
1991	43 050	79 673	17 821	15 132
1992	56 162	105 524	24 010	20 251
1993	36 925	75 513	18 762	15 704
1994	43 032	87 011	19 944	16 357
1995	48 632	101 980	25 298	19 662
1996	46 718	99 907	26 244	19 327
1997	67 247	135 832	36 209	26 027
1998	81 659	156 488	44 233	29 461
1999	93 252	190 225	59 941	35 356
2000	73 881	147 599	68 275	28 446
2001	47 712	98 642	83 215	19 737
2002	49 083	99 626	105 081	21 821
2003	32 777	71 353	104 979	15 866
2004	10	45	907	14
Totalt – Total	1 096 356	2 188 169	790 889	422 505

Tabell 7**Personbilar fördelade efter tjänstevikt och status vid slutet av 2003**

Passenger cars by service weight and status at the end of 2003

Tjänstevikt <i>Service weight</i>	I trafik – <i>In use</i>		Avställda – <i>Not in use</i>	
	Antal <i>Number</i>	Procent <i>Per cent</i>	Antal <i>Number</i>	Procent <i>Per cent</i>
- 899	115 659	2,8%	66 181	8,1%
900 - 999	150 685	3,7%	70 485	8,7%
1000 - 1099	371 256	9,1%	98 234	12,1%
1100 - 1199	450 949	11,1%	96 004	11,8%
1200 - 1299	468 615	11,5%	104 863	12,9%
1300 - 1399	683 863	16,8%	124 962	15,3%
1400 - 1499	758 321	18,6%	110 582	13,6%
1500 - 1599	508 190	12,5%	57 572	7,1%
1600 - 1699	300 760	7,4%	34 654	4,3%
1700 - 1999	219 660	5,4%	40 815	5,0%
2000 - 2499	44 085	1,1%	9 330	1,1%
2500 - 2999	3 126	0,1%	633	0,1%
3000-	245	0,0%	69	0,0%
Totalt - Total	4 075 414	100,0%	814 384	100,0%

Tabell 8**Sveriges produktion, import och export av personbilar under åren 1994–2003**

Production, import and export of passenger cars in Sweden during 1994–2003

Under <i>During</i>	Svensk pro- duktion inkl. all montering utomlands <i>Swedish pro- duction incl. all assembling cars produced abroad</i>	därav – <i>of which</i>		Import	Export	Exporten i pro- cent av svensk produktion <i>Export in per cent of all Swedish pro- duction of passengers cars</i>
		Volvo (exkl. 40-serien)	Saab (inkl. sammans- sättning i Finland/Österrike)			
1994	353 700	259 600	94 100	135 236	180 204	51
1995	387 700	290 400	97 300	126 332	204 046	53
1996	367 800	272 400	95 400	158 505	195 975	53
1997	375 700	270 600	105 100	215 029	188 441	50
1998	368 305	243 438	124 867	255 547	187 160	51
1999	385 044	257 194	127 850	285 900	212 231	55
2000	404 276	271 263	133 013	270 894	250 515	62
2001	418 312	294 557	123 755	205 873	230 641	55
2002	410 177	285 285	124 892	203 174 r	217 622 r	53
2003	449 555	319 762	129 793	229 829	269 357	60

Källa: SCB, Utrikeshandeln och Bil Sweden.

Importen av personbilar

1987 täcker nya hela personbilar och omfattar de statistiska numren 87.02.111,119.

1988–1994 ingår även begagnade personbilar i stat nr 87.03.210-900.

1995–2003 ingår stat nr 8703 22 10-8703 90 90 som motsvarar stat nr för 1988–1994.

Exporten av personbilar

1987 täcker nya, hela personbilar och omonterade personbilar för sammansättning.

Däremot ingår ej Volvos personbilar för sammansättning i Gent, Belgien och Saabs

personbilar för sammansättning i Finland – dessa ingår i exporten under delar och

tillbehör. Exporten av personbilar omfattar de statistiska numren 87.02.111, 119, 510.

1988–1994 ingår även begagnade personbilar i stat nr 87.03.210-900.

1995–2003 ingår stat nr 8703 22 10-8703 90 90 som motsvarar stat nr för 1988–1994.

Tabell 9**Avställda personbilar efter årsmodell och tjänstevikt vid slutet av 2003**

Passenger cars not in use by year of model and service weight at the end of 2003

Årsmodell Year of model	Tjänstevikt i kg – Service weight in kilos									Totalt Total
	–899	900 – 999	1 000 – 1 099	1 100 – 1 199	1 200 – 1 299	1 300 – 1 399	1 400 – 1 499	1 500 – 1 699	1 700 –	
-1985	51 060	58 252	59 084	59 529	66 466	71 536	57 018	38 065	23 439	484 449
1986	2 510	1 862	5 408	3 807	5 419	6 397	6 372	2 182	603	34 560
1987	4 152	2 900	9 760	5 128	6 469	8 129	6 910	2 756	937	47 141
1988	4 372	3 027	9 649	7 367	5 871	9 781	7 694	3 571	1 673	53 005
1989	1 576	1 162	3 897	3 629	3 210	4 640	3 791	2 757	1 591	26 253
1990	1 083	882	3 124	3 270	2 550	3 395	4 501	2 865	1 658	23 328
1991	406	305	1 424	1 838	1 407	1 748	2 437	2 454	1 818	13 837
1992	398	279	642	1 716	1 371	2 130	2 808	2 702	2 410	14 456
1993	64	132	265	1 066	837	1 359	1 722	2 540	1 909	9 894
1994	35	118	281	813	813	903	1 703	2 479	1 614	8 759
1995	19	140	259	864	896	931	1 820	2 663	1 668	9 260
1996	15	115	280	750	969	1 078	1 627	2 345	1 372	8 551
1997	66	131	613	942	1 340	1 682	1 858	2 674	1 167	10 473
1998	107	318	734	1 428	1 365	2 281	1 957	2 749	1 200	12 139
1999	88	356	662	1 330	1 828	2 723	2 434	3 975	1 763	15 159
2000	124	326	803	1 039	1 590	2 403	2 134	4 625	1 852	14 896
2001	52	113	462	552	824	1 511	1 344	3 833	1 151	9 842
2002	23	51	566	695	1 031	1 713	1 507	4 861	1 683	12 130
2003	31	16	321	241	607	620	932	2 118	1 275	6 161
2004	0	0	0	0	0	2	13	12	64	91
Totalt – Total	66 181	70 485	98 234	96 004	104 863	124 962	110 582	92 226	50 847	814 384

Tabell 10**Personbilar i trafik efter år för första registrering och miljöklass vid slutet av 2003**

Passenger cars in use by year of first registration and environmental class at the end of 2003

År för första registrering Year of first registration	Miljöklass Environmental class										Totalt Total
		1	2	3	2000	2005	2008	Hybrid	EI	Övriga Others	
1994		815	72 346	186 105	0	0	0	0	0	1 525 641	1 784 907
1995		2 989	79 960	71 065	0	0	0	0	0	3 147	157 161
1996		13 023	124 918	30 036	0	0	0	0	0	12 064	180 041
1997		15 032	36 764	130 338	0	0	0	0	0	51 250	233 384
1998		15 804	4 112	77 499	0	0	0	0	0	161 472	258 887
1999		49 052	1 626	17 227	0	0	0	0	2	238 502	306 409
2000		70 546	23 191	11 215	16	2	0	169	0	216 445	321 584
2001		135 821	7 695	5 576	114	22	0	211	0	118 411	267 850
2002		27 775	435	1 840	44 029	130 272	0	126	0	67 679	272 156
2003		1 234	27	155	45 116	185 649	0	89	0	60 765	293 035
Uppgift saknas		–	–	–	–	–	–	–	–	–	–
Totalt-Total		332 091	351 074	531 056	89 275	315 945	0	595	2	2 455 376	4 075 414

LASTBILAR**Tabell 1****Lastbilar i trafik efter karosseri vid slutet av åren 1994–2003**

Lorries in use by body at the end of 1994–2003

Vid slutet av <i>At the end of</i>	Lastbilar i trafik – <i>Lorries in use</i>						Summa <i>Total</i>
	Tankbilar för trans- port av brandfarlig vätska ¹ <i>Petroleum tankers</i>	Flakbilar <i>Flat lorries</i>	Skåpbilar <i>Vans</i>	Banke bilar <i>Timber lorries</i>	Dragbilar <i>Road- tractors for semi- trailers</i>	Övrigt karosseri <i>Other bodies</i>	
1994	1 173	152 093	124 293	1 485	4 375	20 122	303 541
1995	1 153	152 590	126 791	1 503	4 989	20 683	307 709
1996	1 128	153 385	122 847	1 484	4 957	27 950	311 751
1997	1 108	155 779	135 572	1 516	5 506	21 829	321 310
1998	1 053	162 870	143 005	1 540	6 163	23 342	337 973
1999	963	169 218	151 696	1 514	6 488	24 414	354 293
2000	905	177 101	165 005	1 506	6 707	22 998	374 222
2001	854	176 866	186 198	1 510	6 648	23 617	395 693
2002	836	174 549	201 293	1 532	6 737	23 993	408 940
2003	813	171 742	216 352	1 545	6 667	24 442	421 561

1) Specialtankbilar redovisas under övrigt karosseri. Med specialtankbilar avses tankbilar för transport av asfalt, slam, mjölk, vatten, kemiska vätskor, gas och övrig tank. Brandbilar ingår i övrigt karosseri.

Vid slutet av <i>At the end of</i>	Specialtankbilar i trafik <i>Special tanklorries in use</i>	Vid slutet av <i>At the end of</i>	Specialtankbilar i trafik <i>Special tanklorries in use</i>
1994	1 464	1999	1 549
1995	1 486	2000	1 574
1996	1 492	2001	1 441
1997	1 488	2002	1 577
1998	1 492	2003	1 564

Tabell 2**Avställda lastbilar efter avställningstidens längd vid slutet av åren 2001, 2002, 2003**

Lorries not in use according to the length of the inactive period at the end of 2001, 2002, 2003

Avställningstidens längd <i>Length of the inactive period</i>	Vid slutet av – <i>At the end of</i>					
	2001		2002		2003	
	Antal <i>Number</i>	Procent <i>Per cent</i>	Antal <i>Number</i>	Procent <i>Per cent</i>	Antal <i>Number</i>	Procent <i>Per cent</i>
t.o.m 1 år	62 169	47	64 784	47	68 951	47
över 1 år t.o.m 2 år	11 958	9	11 635	8	12 196	8
över 2 år t.o.m 3 år	8 920	7	9 259	7	9 440	7
över 3 år	49 820	38	51 763	38	54 963	38
Totalt <i>Total</i>	132 867	100	137 441	100	145 550	100

Tabell 3**Lastbilar och dragbilar i trafik efter totalvikt och drivmedel vid slutet av 2003**

Lorries and roadtractors for semi-trailers in use by total weight and type of fuel at the end of 2003

Totalvikt i ton <i>Total weight in tonnes</i>	Bensindrivna <i>Petrol</i>		Dieseldrivna <i>Diesel</i>		Övriga bränslen <i>Other fuels</i>		Totalt <i>Total</i>
	Lastbilar <i>Lorries</i>	Dragbilar <i>Tractors</i>	Lastbilar <i>Lorries</i>	Dragbilar <i>Tractors</i>	Lastbilar <i>Lorries</i>	Dragbilar <i>Tractors</i>	
– 1,6	21 296	0	19 816	0	22	0	41 134
1,61 – 2,0	33 313	0	35 228	0	249	0	68 790
2,01 – 2,5	22 573	0	23 360	0	32	0	45 965
2,51 – 3,0	52 308	1	65 910	0	8	0	118 227
3,01 – 3,5	27 980	5	44 240	31	32	0	72 288
3,51 – 6,0	1 350	5	6 197	33	6	0	7 591
6,01 – 10,0	349	1	6 725	3	11	0	7 089
10,01 – 12,0	37	1	5 467	4	3	0	5 512
12,01 – 20,0	10	0	15 465	2 372	146	0	17 993
20,01 – 22,0	0	0	2 924	574	12	1	3 511
22,01 – 24,0	0	0	658	98	0	0	756
24,01 – 26,0	3	0	10 560	1 279	20	0	11 862
26,01 –	5	0	18 560	2 259	18	0	20 842
Uppgift saknas <i>No information available</i>	0	0	0	0	1	0	1
Summa i trafik <i>Total in use</i>	159 224	13	255 110	6 653	560	1	421 561
Avställda – Not in use	73 703	9	68 651	3 062	123	2	145 550

Tabell 4**Lastbilar (inkl. dragbilar) i yrkesmässig trafik och firmabilstrafik, i trafik, vid slutet av åren 1994–2003**

Lorries incl. roadtractors for semi-trailers used in transport for hire or reward, in use, at the end of 1994–2003

Vid slutet av <i>At the end of</i>	Lastbilar i yrkesmässig trafik, i trafik <i>Lorries used in transport for hire or reward in use</i>	Lastbilar i firmabilstrafik, i trafik <i>Lorries used in transport on own account in use</i>
1994	44 149	259 392
1995	45 460	262 249
1996	44 138	267 613
1997	46 144	275 166
1998	48 521	289 452
1999	49 358	304 935
2000	51 206	323 016
2001	52 258	343 435
2002	51 910	357 030
2003	52 235	369 326

Tabell 5**Lastbilar i trafik fördelade efter maximilastvikt och karosseri vid slutet av 2003**

Lorries in use by carrying capacity and body at the end of 2003

Maximi- lastvikt i ton <i>Carrying capacity in tonnes</i>	Lastbilar i trafik – <i>Lorries in use</i>						Totalt <i>Total</i>
	Tankbilar för trans- port av brandfarlig vätska <i>Petroleum tankers</i>	Flakbilar <i>Flat lorries</i>	Skåpbilar <i>Vans</i>	Banke bilar <i>Timber lorries</i>	Dragbilar <i>Tractors for semi- trailers</i>	Övrigt karosseri <i>Other bodies</i>	
– 3,0	1	155 516	197 414	2	75	6 362	359 370
3,1 – 3,4	1	454	685	0	0	196	1 336
3,5 – 3,9	0	400	739	0	1	261	1 401
4,0 – 4,9	0	1 057	2 256	0	6	541	3 860
5,0 – 5,9	1	1 128	1 237	0	1	784	3 151
6,0 – 6,9	2	638	1 072	0	4	1 354	3 070
7,0 – 7,9	2	1 147	1 186	1	22	1 409	3 767
8,0 – 9,9	11	2 354	3 191	1	178	1 672	7 407
10,0 – 11,9	26	1 369	1 237	9	1 539	1 442	5 622
12,0 – 15,9	699	6 209	7 139	585	1 618	6 022	22 272
16,0 –	70	1 470	196	947	3 223	4 399	10 305
Totalt – Total	813	171 742	216 352	1 545	6 667	24 442	421 561

Tabell 6**Lastbilar i trafik efter karosseri och totalvikt vid slutet av 2003**

Lorries in use by body and total weight at the end of 2003

Totalvikt i ton <i>Total weight in tonnes</i>	Lastbilar i trafik – <i>Lorries in use</i>						Summa <i>Total</i>
	Tankbilar för trans- port av brandfarlig vätska ¹ <i>Petroleum tankers</i>	Flakbilar <i>Flat lorries</i>	Skåpbilar <i>Vans</i>	Banke bilar <i>Timber lorries</i>	Dragbilar <i>Tractors for semi- trailers</i>	Övrigt karosseri <i>Other bodies</i>	
– 1,6	1	32 205	8 876	0	0	53	41 135
1,61 – 2,0	0	8 649	59 662	0	0	479	68 790
2,01 – 2,5	0	21 716	23 518	0	0	731	45 965
2,51 – 3,0	0	71 926	45 461	0	1	839	118 227
3,01 – 3,5	0	18 247	52 001	0	36	2 004	72 288
3,51 – 6,0	0	2 176	4 596	2	38	779	7 591
6,01 – 10,0	0	2 057	3 916	0	4	1 112	7 089
10,01 – 12,0	4	1 488	3 281	0	5	734	5 512
12,01 – 20,0	15	3 773	6 464	2	2 372	5 367	17 993
20,01 – 22,0	15	1 238	995	2	575	686	3 511
22,01 – 24,0	2	240	105	3	98	308	756
24,01 – 26,0	323	3 022	2 930	118	1 279	4 190	11 862
26,01 –	453	5 005	4 547	1 418	2 259	7 160	20 842
Totalt – Total	813	171 742	216 352	1 545	6 667	24 442	421 561

1) Specialtankbilar redovisas under övrigt karosseri. Med specialtankbilar avses tankbilar för transport av asfalt, slam, mjölk, vatten, kemiska vätskor, gas och övrig tank. Brandbilar ingår i övrigt karosseri.

Tabell 7

Lastbilar i trafik efter ägarens näringsgrenstillhörighet¹ och totalvikt vid slutet av 2003
 Lorries in use according to economic activity¹ of ownership and total weight at the end of 2003

Ägarens näringsgrenstillhörighet enligt SNI 92 <i>Economic activity of the owner SE-SIC 92</i>	Totalvikt i ton – <i>Total weight in tonnes</i>			
	0 – 3,5	3,51 – 9,50	9,51 –	Summa
Jordbruk, jakt och skogsbruk <i>Agriculture, hunting and forestry</i>	36 827	876	2 001	39 704
Fiske – <i>Fishing</i>	472	8	9	489
Utvinning av mineral – <i>Mining and quarrying</i>	688	29	291	1 008
Tillverkning – <i>Manufacturing</i>	27 163	1 524	4 045	32 732
El-, gas-, värme- vattenförsörjning <i>Electricity, gas and water supply</i>	2 998	292	319	3 609
Byggverksamhet – <i>Construction</i>	78 129	1 512	4 767	84 408
Parti- och detaljhandel <i>Wholesale and retail trade, repair of motorcycles and personal and household goods</i>	40 568	2 294	5 915	48 777
Hotell- och restaurangverksamhet <i>Hotels and restaurants</i>	2 722	39	50	2 811
Transport, magasinering och kommunikation <i>Transport, storage and communication</i> därav – <i>of which:</i> Lastbilsåkerier – <i>Road transport enterprises</i>	22 674	1 581	32 968	57 223
Finansiell verksamhet – <i>Financial intermediation</i>	560	12	21	593
Fastighets- och uthyrningsverksamhet, företagstjänster <i>Real estate, renting and business activities</i>	29 229	704	1 658	31 591
Offentlig förvaltning och försvar <i>Public administration and defence</i>	1 529	307	1 184	3 020
Utbildning – <i>Education</i>	2 603	152	873	3 628
Hälsa- och sjukvård, sociala tjänster <i>Health and social work</i>	7 763	460	2 414	10 637
Andra samhällliga och personliga tjänster <i>Other community, social and personal service</i>	5 099	389	3 208	8 696
Förvärvsarbete i hushåll <i>Private households with employed persons</i>	–	–	–	–
Verksamhet vid internationella organisationer, utländska ambassader o.d. <i>Extra-territorial organizations and bodies</i>	–	–	–	–
Okänd näringsgren – <i>Unknown economic activity</i>	7 093	297	666	8 056
Summa inregistrerade lastbilar ägda av stat, kommuner, näringsliv (inkl personliga företag) <i>Municipalities, private corporations (incl. persons, proprietors of nonfinancial enterprises)</i>	266 117	10 476	60 389	336 982
Inregistrerade lastbilar ägda av kvinnor <i>Registered lorries owned by women</i>	12 172	330	157	12 659
Inregistrerade lastbilar ägda av män <i>Registered lorries owned by men</i>	68 116	2 372	1 432	71 920
Totala antalet inregistrerade lastbilar <i>Total registered lorries</i>	346 405	13 178	61 978	421 561

1) SNI 92 Svensk standard för näringsgrensindelning (SNI) 1992 års standard (meddelanden i samordningsfrågor 1992:4 SNI 92 Standard för svensk näringsgrensindelning 1992).
 SE-SIC 92 The Swedish National Standard Industrial Classification of the owner (SNI) from 1992
 (Reports on Statistical Co-ordination 1992:5, SE-SIC, Swedish Standard Industrial Classifications 1992).

Tabell 8**Lastbilar i trafik efter år för första registrering och miljöklass vid slutet av 2003**

Lorries in use by year of first registration and environmental class at the end of 2003

År för första registrering <i>Year of first registration</i>	Miljöklass <i>Environmental class</i>			2000	2005	2008	Hybrid	EI	Övriga <i>Others</i>	Totalt <i>Total</i>
	1	2	3							
-1994	0	316	10 325	0	0	0	0	0	142 899	153 540
1995	33	874	11 026	0	0	0	0	0	546	12 479
1996	1 824	7 542	9 071	0	0	0	0	0	1 192	19 629
1997	65	13 043	10 348	0	1	0	0	0	2 462	25 919
1998	30	9 658	18 003	0	0	0	0	0	4 107	31 798
1999	22	835	28 878	1	0	0	0	13	5 360	35 109
2000	67	340	34 034	3	0	0	0	24	4 031	38 499
2001	1 448	2 351	23 890	7	0	0	3	6	7 168	34 873
2002	841	1 520	9 900	14 562	1 182	0	0	17	6 749	34 771
2003	93	164	1 207	26 823	2 695	0	0	3	3 959	34 944
Uppgift saknas	–	–	–	–	–	–	–	–	–	–
Totalt - Total	4 423	36 643	156 682	41 396	3 878	0	3	63	178 473	421 561

BUSSAR

Tabell 1

Bussar i trafik efter tillåtet antal passagerare (både sittande och stående) vid slutet av åren 2001, 2002, 2003 samt uppdelade på bensin- och dieseldrivna för 2003

Buses in use according to permitted number of passengers (both sitting and standing) at the end of 2001, 2002, 2003 and according to type of fuel (2003)

Antal passagerare <i>Number of passengers</i>	2001	2002	2003	Därav – of which		
				Diesel <i>Diesel</i>	Bensin <i>Petrol</i>	Övriga <i>Others</i>
– 8	6	3	3	1	2	0
9 – 10	535	519	508	462	46	0
11 – 19	2 021	1 935	1 886	1 707	178	1
20 – 29	540	505	492	475	12	5
30 – 39	627	558	508	490	5	13
40 – 49	889	871	840	839	1	0
50 – 59	1 849	1 778	1 775	1 756	1	18
60 – 69	1 233	1 272	1 294	1 141	0	153
70 – 79	2 687	2 735	2 647	2 197	0	450
80 –	3 854	3 835	3 788	3 533	0	255
Uppgifter om passagerare saknas <i>Information about passengers is missing</i>	5	2	1	0	0	1
Bussar i trafik – Buses in use	14 246	14 013	13 742	12 601	245	896

Tabell 2

Bussar i yrkesmässig trafik i trafik efter tillåtet antal passagerare (både sittande och stående) vid slutet av åren 2001, 2002, 2003 samt uppdelade på bensin- och dieseldrivna för 2003

Buses in public service in use according to the permitted number of passengers (both sitting and standing) at the end of 2001, 2002, 2003 and according to type of fuel (2003)

Antal passagerare <i>Number of passengers</i>	2001	2002	2003	Därav – of which		
				Diesel <i>Diesel</i>	Bensin <i>Petrol</i>	Övriga <i>Others</i>
I yrkesmässig trafik <i>In public service</i>						
– 8	3	2	2	0	2	0
9 – 10	332	364	393	372	21	0
11 – 19	1 699	1 569	1 549	1 488	61	0
20 – 29	531	432	434	423	6	5
30 – 39	612	474	434	421	0	13
40 – 49	886	763	740	740	0	0
50 – 59	1 884	1 625	1 647	1 629	0	18
60 – 69	1 225	1 240	1 253	1 101	0	152
70 – 79	2 790	2 601	2 493	2 067	0	426
80 –	3 917	3 674	3 603	3 360	0	243
Uppgift om passagerare saknas <i>Information about passengers is missing</i>	1	1	0	0	0	0
Bussar i trafik – Buses in use	12 756	12 745	12 548	11 601	90	857
Avställda – Buses not in use	1 105	940	1 004	977	25	1

Tabell 3**Bussar i firmabilstrafik, i trafik, efter tillåtet antal passagerare (både sittande och stående) vid slutet av åren 2001, 2002, 2003 samt uppdelade på bensin- och dieseldrivna för 2003**

Buses in service on own account in use according to the permitted number of passengers (both sitting and standing) at the end of 2001, 2002, 2003 and according to type of fuel (2003)

Antal passagerare <i>Number of passengers</i>	2001	2002	2003	Därav – of which		
				Diesel <i>Diesel</i>	Bensin <i>Petrol</i>	Övriga <i>Others</i>
I firmatrafik <i>In service on own account</i>						
– 8	4	1	1	1	0	0
9 – 10	220	155	115	90	25	0
11 – 19	410	366	337	219	117	1
20 – 29	84	73	58	52	6	0
30 – 39	94	84	74	69	5	0
40 – 49	101	108	100	99	1	0
50 – 59	162	153	128	127	1	0
60 – 69	77	32	41	40	0	1
70 – 79	145	134	154	130	0	24
80 –	189	161	185	173	0	12
Uppgift om passagerare saknas <i>Information about passengers is missing</i>	4	1	1	0	0	0
Bussar i trafik – Buses in use	1 486	1 268	1 194	1 000	155	38
Avställda – Buses not in use	3 602	3 618	4 034	3 643	357	23

Anmärkning: En del av de mindre bussarna redovisade under bussar i firmatrafik användes även i hushållssektorn.

Tabell 4**Avställda bussar efter avställningstidens längd vid slutet av åren 2001, 2002, 2003**

Buses not in use according to the length of the inactive period at the end of 2001, 2002, 2003

Avställningstidens längd <i>Length of the inactive period</i>	Vid slutet av – At the end of					
	2001		2002		2003	
	Antal <i>Number</i>	Procent <i>Per cent</i>	Antal <i>Number</i>	Procent <i>Per cent</i>	Antal <i>Number</i>	Procent <i>Per cent</i>
t.o.m 1 år	3 225	46	2 190	48	2 439	48
över 1 år t.o.m 2 år	194	12	543	12	410	8
över 2 år t.o.m 3 år	185	6	259	6	479	10
över 3 år	1 103	36	1 566	34	1 710	34
Totalt <i>Total</i>	4 707	100	4 558	100	5 038	100

Tabell 5**Bussar i trafik efter år för första registrering och miljöklass vid slutet av 2003**

Buses in use by year of first registration and environmental class at the end of 2003

År för första registrering <i>Year of first registration</i>	Miljöklass <i>Environmental class</i>			2000	2005	2008	Hybrid	El	Övriga <i>Others</i>	Totalt <i>Total</i>
	1	2	3							
-1994	0	0	716	0	0	0	0	0	3 090	3 806
1995	0	9	722	2	0	0	0	0	50	783
1996	215	199	474	0	0	0	0	0	100	988
1997	2	834	133	0	0	0	0	0	77	1 046
1998	0	571	318	0	0	0	0	0	86	975
1999	0	5	1 124	0	0	0	0	0	99	1 228
2000	10	1	1 231	0	0	0	0	0	104	1 346
2001	0	13	1 044	0	0	0	0	0	107	1 164
2002	0	12	167	961	0	0	0	0	83	1 223
2003	0	1	31	1 074	0	0	0	0	77	1 183
Uppgift saknas	–	–	–	–	–	–	–	–	–	–
Totalt - Total	227	1 645	5 960	2 037	0	0	0	0	3 873	13 742

MOTORCYKLAR

Tabell 1

Bestånd av motorcyklar fördelat på cylindervolym och ägarens kön vid slutet av 2003

The stock of motorcycles by cylinder volume and the sex of the owner at the end of 2003

Cylindervolym <i>Cylinder volume</i>	Ägda av kvinnor <i>Owned by women</i>		Ägda av män <i>Owned by men</i>		Totalt <i>Total</i>	
	I trafik	Avställda	I trafik	Avställda	I trafik	Avställda
	<i>In use</i>	<i>Not in use</i>	<i>In use</i>	<i>Not in use</i>	<i>In use</i>	<i>Not in use</i>
- 125	1 052	2 502	8 570	27 617	9 622	30 119
126 – 600	6 868	4 790	38 013	41 274	44 881	46 064
601 – 1 000	6 404	3 283	51 447	26 722	57 851	30 005
1 001 –	2 999	899	40 321	9 134	43 320	10 033
Totalt - Total	17 323	11 474	138 351	104 747	155 674	116 221

Tabell 2

Motorcyklar i trafik fördelat på cylindervolym och årsmodell vid slutet av 2003

Motorcycles in use by cylinder volume and year of model at the end of 2003

Årsmodell <i>Year of model</i>	Cylindervolym – <i>Cylinder volume</i>				Totalt <i>Total</i>
	- 125	126 – 600	601 – 1 000	1 000 –	
-1985	5 962	29 269	25 922	8 662	69 815
1986	151	671	972	525	2 319
1987	172	629	1 153	613	2 567
1988	95	730	1 159	801	2 785
1989	172	710	1 049	628	2 559
1990	192	1 102	1 406	842	3 542
1991	601	950	1 248	1 037	3 836
1992	440	1 331	1 483	1 094	4 348
1993	229	1 189	1 548	1 365	4 331
1994	105	1 062	1 559	1 438	4 164
1995	86	1 191	2 057	1 884	5 218
1996	164	1 359	2 313	2 561	6 397
1997	211	1 535	3 144	3 129	8 019
1998	493	2 296	4 268	4 196	11 253
1999	506	1 883	4 679	5 641	12 709
2000	686	1 779	4 209	4 399	11 073
2001	516	2 157	4 656	4 674	12 003
2002	489	1 940	3 881	4 921	11 231
2003	315	1 777	2 791	4 363	9 246
2004	129	251	25	32	437
Totalt – Total	11 714	53 811	69 522	52 805	187 852

Tabell 3**Avställda motorcyklar efter avställningstidens längd vid slutet av åren 2001, 2002, 2003**

Motorcycles not in use according to the length of the inactive period at the end of 2001, 2002, 2003

Avställningstidens längd <i>Length of the inactive period</i>	Vid slutet av – <i>At the end of</i>					
	2001		2002		2003	
	Antal <i>Number</i>	Procent <i>Per cent</i>	Antal <i>Number</i>	Procent <i>Per cent</i>	Antal <i>Number</i>	Procent <i>Per cent</i>
t.o.m 1 år	48 227	35	52 703	54	59 142	54
över 1 år t.o.m 2 år	7 503	6	6 920	4	7 262	4
över 2 år t.o.m 3 år	6 349	5	6 126	5	5 877	5
över 3 år	74 278	54	75 962	37	77 790	37
Totalt <i>Total</i>	136 357	100	141 711	100	150 071	100

TRAKTORER

Tabell 1

Traktorer i trafik efter ägarens näringsgrenstillhörighet vid slutet av åren 1994–2002

Tractors in use according to economic activity of ownership at the end of 1994–2002

Vid utgången av <i>At the end of</i>	Ägaren enligt CFAR ¹ <i>The owner registered in the central register of corporations</i>			Ägaren inom hushållssektorn <i>The owner within the household sector</i>	Summa traktorer <i>Tractors total</i>
	inom jordbruk <i>agriculture</i>	inom skogsbruk <i>forestry</i>	inom övriga näringsområden <i>within other eco- nomic sectors</i>		
1994	120 249	6 387	40 547	158 338	325 521
1995	108 402	8 695	39 779	168 044	324 920
1996	176 056	9 897	59 309	79 129	324 391
1997	157 231	10 125	63 635	93 593	324 511
1998	151 890	10 283	63 732	98 799	324 704
1999	145 442	10 225	64 305	105 624	325 596
2000	140 770	10 804	63 823	110 322	325 719
2001	140 255	13 699	60 044	110 903	324 901
2002	139 976	14 903	60 432	112 361	327 672
2003	143 807	16 271	54 459	112 819	327 356

1) Traktorer ägda av företag och organisationer, vilka återfinns i Företagsdatabasen(FDB)

Tabell 2

Traktorer i trafik efter årsmodell och tjänstevikt vid slutet av 2003

Tractors in use by year of model and service weight at the end of 2003

Årsmodell <i>Year of model</i>	Tjänstevikt i kg – <i>Service weight in kilos</i>					Totalt <i>Total</i>
	–1 300	1 301 –2 500	2 501 – 3 000	3 001 - 7 000	7 001 –	
-1985	14 602	107 743	46 434	77 048	1 993	247 820
1986	252	593	568	3 904	193	5 510
1987	552	523	595	4 401	166	6 237
1988	539	375	762	5 078	168	6 922
1989	713	399	182	5 750	342	7 386
1990	726	327	159	3 956	303	5 471
1991	298	297	88	2 223	135	3 041
1992	380	176	68	1 866	72	2 562
1993	141	112	44	1 522	89	1 908
1994	199	145	89	2 587	118	3 138
1995	111	243	95	3 244	179	3 872
1996	144	185	112	3 562	226	4 229
1997	139	198	94	3 789	200	4 420
1998	165	106	63	3 673	133	4 140
1999	164	192	108	4 278	116	4 858
2000	184	203	104	4 128	109	4 728
2001	113	173	73	3 488	129	3 976
2002	115	157	84	3 340	219	3 915
2003	100	139	55	2 707	209	3 210
2004	1	0	0	12	0	13
Totalt – Total	19 638	112 286	49 777	140 556	5 099	327 356

Tabell 3**Avställda traktorer efter ägarens näringsgrenstillhörighet vid slutet av åren 1994–2003**

Tractors not in use according to economic activity of ownership at the end of 1994–2003

Vid utgången av <i>At the end of</i>	Ägaren enligt FDB ¹ <i>The owner registered in the central register of corporations</i>			Ägaren inom hushållssektorn <i>The owner within the household sector</i>	Summa traktorer <i>Tractors total</i>
	inom jordbruk <i>agriculture</i>	inom skogsbruk <i>forestry</i>	inom övriga näringsområden <i>within other eco- nomic sectors</i>		
1994	8 911	654	8 484	37 830	55 879
1995	7 893	1 030	8 405	40 653	57 981
1996	18 650	1 259	12 319	29 289	61 517
1997	16 923	1 391	14 040	32 382	64 730
1998	16 992	1 473	14 525	34 836	67 826
1999	17 249	1 598	14 854	36 725	70 426
2000	17 468	1 847	15 535	39 312	74 162
2001	18 551	2 603	26 865	30 201	78 220
2002	18 488	2 885	15 244	42 084	78 701
2003	20 014	3 389	14 748	43 873	82 024

1) Traktorer ägda av företag och organisationer, vilka återfinns i Företagsdatabasen (FDB)

Ändring den 1 januari 1991 av mervärdesskattegränsen från 30 000 till 200 000 kronor har haft till följd att antalet personliga företag i Företagsdatabasen (FDB) har minskat.

Under 1996 togs 200 000 kronors gränsen för momsredovisningsplikten för personliga företag bort, vilket medförde en ökning av antalet personliga företag Företagsdatabasen.

I Företagsdatabasen (FDB) registreras juridiska och fysiska personer, vilka bedriver verksamhet enligt svensk standard för näringsindelning (SNI) och redovisar mervärdesskatt och/eller har anställda. Verksamheten klassificeras efter huvudsaklig verksamhet (mestkriterium) vilket bl.a. innebär att ett företag med både bilhandel och bilreparationsverksamhet redovisas under endera verksamheter.

Tabell 4**Avställda traktorer efter avställningstidens längd vid slutet av åren 2001, 2002, 2003**

Tractors not in use according to the length of the inactive period at the end of 2001, 2002, 2003

Avställningstidens längd <i>Length of the inactive period</i>	Vid slutet av – <i>At the end of</i>					
	2001		2002		2003	
	Antal <i>Number</i>	Procent <i>Per cent</i>	Antal <i>Number</i>	Procent <i>Per cent</i>	Antal <i>Number</i>	Procent <i>Per cent</i>
t.o.m 1 år	15 603	20	13 158	17	12 844	16
över 1 år t.o.m 2 år	5 401	7	5 815	7	6 181	8
över 2 år t.o.m 3 år	4 689	6	4 914	6	5 392	7
över 3 år	52 527	67	54 814	70	57 607	70
Totalt <i>Total</i>	78 220	100	78 701	100	82 024	100

Anm: En traktor får avregistreras, då traktorn varit avställd under minst tre år i följd, om omständigheterna visar att den sannolikt ej finns i behåll. Av redovisat antal avställda traktorer med en avställningstid på över tre år har troligtvis en stor andel skrotats eller utförts ur landet. Redovisat antal avställda traktorer bör därför minskas med de fordon, vilka stått avställda mer än tre år i följd för att få en uppfattning om antalet avställda traktorer, vilka senare kan insättas i trafiken.

Tabell 5**Bensindrivna, dieseldrivna och fotogendrivna traktorer i trafik efter tjänstevikt vid slutet av åren 2001, 2002, 2003**

Tractors driven by petrol, dieseloil and paraffinoil in use by service weight at the end of 2001, 2002, 2003

Tjänsteviktclass i kg <i>Service weight in kilos</i>	2001		2002		2003	
	Antal <i>Number</i>	Procent ¹ <i>Percent</i>	Antal <i>Number</i>	Procent ¹ <i>Percent</i>	Antal <i>Number</i>	Procent ¹ <i>Percent</i>
Bensindrivna inkl fotogendrivna						
<i>– Driven by petrol or paraffinoil</i>						
– 1 300	16 232	58,3	16 190	58,3	15 852	57,6
1 301 – 2 500	11 155	40,1	11 375	40,1	11 256	40,9
2 501 – 3 000	316	1,1	316	1,1	294	1,1
3 001 – 7 000	127	0,5	128	0,5	125	0,5
7 001 –	2	0,0	2	0,0	1	0,0
Totalt - Total	27 832	8,6	28 011	8,5	27 528	8,4
Dieseldrivna – Driven by dieseloil						
– 1 300	3 455	1,2	3 545	1,2	3 582	1,2
1 301 – 2 500	102 400	34,5	102 148	34,5	101 019	33,7
2 501 – 3 000	50 380	17,0	50 136	17,0	49 483	16,5
3 001 – 7 000	135 737	45,7	138 652	45,7	140 431	46,9
7 001 –	4 877	1,6	4 965	1,6	5 098	1,7
Uppgift om tjänstevikt saknas <i>No information available</i>	-	-	-	-	-	-
Totalt - Total	296 849	91,4	299 446	91,4	299 613	91,6
Övriga drivmedel – Other fuel	220	0,1	215	0,1	215	0,1
Totalt - Total	324 901	100,0	327 672	100,0	327 356	100,0

1) Procent av totala antalet traktorer i trafik i varje tjänsteviktclass.

Tabell 6**Avställda bensindrivna (inkl. fotogendrivna) och dieseldrivna traktorer vid slutet av åren 2001, 2002, 2003**

Tractors not in use driven by petrol or dieseloil at the end of 2001, 2002, 2003

Tjänsteviktclass i kg <i>Service weight in kilos</i>	2001		2002		2003	
	Antal <i>Number</i>	Procent <i>Percent</i>	Antal <i>Number</i>	Procent <i>Percent</i>	Antal <i>Number</i>	Procent <i>Percent</i>
Bensindrivna inkl fotogendrivna <i>Driven by petrol or paraffinoil</i>	28 427	36,3	28 428	36,1	29 057	35,4
Dieseldrivna – Driven by dieseloil	49 756	63,6	50 231	63,8	52 921	64,5
Övriga drivmedel – Other fuel	37	0,1	42	0,1	46	0,1

TERRÄNGSKOTRAR

Tabell 1

Terrängskotrar i trafik efter årsmodell och ägarens kön vid slutet av 2003

Cross-country scooters in use by year of model and sex of the owner at the end of 2003

Årsmodell <i>Year of model</i>	Ägarens kön – <i>Sex of the owner</i>		Juridiska personer <i>Corporations</i>	Totalt <i>Total</i>
	Kvinnor <i>Women</i>	Män <i>Men</i>		
-1985	3 010	23 023	11 224	37 262
1986	395	2 847	1 716	4 960
1987	493	3 169	1 901	5 564
1988	680	4 274	2 543	7 500
1989	697	4 220	2 654	7 572
1990	714	4 000	2 693	7 409
1991	674	4 290	2 741	7 711
1992	432	2 617	1 569	4 622
1993	309	1 735	995	3 042
1994	231	1 489	1 081	2 804
1995	376	2 455	1 950	4 784
1996	424	2 796	2 046	5 270
1997	413	2 774	2 153	5 343
1998	567	3 439	3 013	7 029
1999	486	3 173	2 910	6 580
2000	474	2 976	2 854	6 311
2001	559	3 711	3 570	7 847
2002	446	3 017	3 519	6 985
2003	338	2 655	3 387	6 383
2004	174	1 452	1 944	3 571
Totalt – Total	11 892	80 112	56 463	148 549

Tabell 2

Avställda terrängskotrar efter avställningstidens längd vid slutet av åren 2001, 2002, 2003

Cross-country scooters not in use according to the length of the inactive period at the end of 2001, 2002, 2003

Avställningstidens längd <i>Length of the inactive period</i>	Vid slutet av – <i>At the end of</i>					
	2001		2002		2003	
	Antal <i>Number</i>	Procent <i>Per cent</i>	Antal <i>Number</i>	Procent <i>Per cent</i>	Antal <i>Number</i>	Procent <i>Per cent</i>
t.o.m 1 år	52 653	54	59 549	59	56 356	49
över 1 år t.o.m 2 år	8 118	8	6 905	7	10 023	9
över 2 år t.o.m 3 år	6 525	7	5 881	6	7 734	7
över 3 år	29 946	31	28 686	28	39 669	35
Totalt Total	97 242	100	101 021	100	113 782	100

SLÄPVAGNAR

Tabell 1

Bestånd av påhängsvagnar, husvagnar och båttrailers efter status vid slutet av åren 1994–2003

The stock of semi-trailers, caravans and trailers for transporting boats by status at the end of 1994–2003

Vid slutet av <i>At the end of</i>	Husvagnar – <i>Caravans</i>		Påhängsvagnar – <i>Semi-trailers</i>		Båttrailers – <i>Trailers for transporting boats</i>	
	I trafik <i>In use</i>	Avställda <i>Not in use</i>	I trafik <i>In use</i>	Avställda <i>Not in use</i>	I trafik <i>In use</i>	Avställda <i>Not in use</i>
1994	201 999	38 498	10 315	1 030	20 902	6 896
1995	201 093	39 847	12 059	929	21 507	7 185
1996	199 418	43 409	13 165	1 026	22 137	7 640
1997	196 230	46 844	14 096	1 026	22 904	8 175
1998	195 173	49 659	15 388	1 025	23 966	8 689
1999	195 663	51 236	16 154	1 164	25 490	8 972
2000	195 991	53 459	17 472	1 247	27 930	9 313
2001	196 367	56 023	18 000	1 453	30 256	9 737
2002	196 854	58 371	18 990	1 534	32 755	10 332
2003	196 228	62 066	20 075	1 689	35 608	10 955

Tabell 2

Påhängsvagnar, husvagnar och båttrailers i trafik efter årsmodell vid slutet av 2003

Stock of semi-trailers, caravans and trailers for transporting boats in use by year of model at the end of 2003

Årsmodell <i>Year of model</i>	Påhängsvagnar <i>Semi-trailers</i>	Husvagnar <i>Caravans</i>	Båttrailers <i>Trailers for transporting boats</i>	Övriga släp- vagnar <i>Other trailers</i>	Total <i>Total</i>
-1985	2 691	101 751	8 043	223 527	336 012
1986	228	7 044	655	15 073	23 000
1987	250	8 540	768	17 473	27 031
1988	462	11 581	977	20 921	33 941
1989	570	12 466	1 310	22 269	36 615
1990	515	11 037	1 510	19 769	32 831
1991	369	5 995	1 108	17 353	24 825
1992	244	4 306	1 127	14 049	19 726
1993	318	1 410	847	11 022	13 597
1994	328	2 026	955	11 754	15 063
1995	1 326	2 055	947	12 896	17 224
1996	982	1 927	1 009	11 964	15 882
1997	1 134	2 489	1 171	13 245	18 039
1998	1 687	3 214	1 520	15 162	21 583
1999	1 085	3 143	1 737	16 200	22 165
2000	1 687	3 700	3 050	22 004	30 441
2001	1 747	4 339	2 613	19 657	28 356
2002	2 196	4 520	2 882	20 655	30 253
2003	1 995	4 327	2 954	19 748	29 024
2004	261	358	425	4 622	5 666
Total – Total	20 075	196 228	35 608	529 363	781 274

Tabell 3**Avställda släpvagnar efter avställningstidens längd vid slutet av åren 2001, 2002, 2003**

Trailers not in use according to the length of the inactive period at the end of 2001, 2002, 2003

Avställningstidens längd <i>Length of the inactive period</i>	Vid slutet av – <i>At the end of</i>					
	2001		2002		2003	
	Antal <i>Number</i>	Procent <i>Per cent</i>	Antal <i>Number</i>	Procent <i>Per cent</i>	Antal <i>Number</i>	Procent <i>Per cent</i>
t.o.m 1 år	39 508	28	40 986	27	57 222	35,5
över 1 år t.o.m 2 år	12 545	9	12 526	8	11 374	7
över 2 år t.o.m 3 år	11 980	8	11 231	7	10 416	7
över 3 år	79 809	56	86 492	57	82 146	51
Totalt - Total	143 842	100	151 235	100	161 158	100

Anmärkning: En släpvagn får avregistreras, då släpvagnen varit avställd under minst tre år i följd, om omständigheterna visar att den sannolikt ej finns i behåll. Av redovisat antal avställda släpvagnar, med en avställningstid på över tre år har troligtvis en stor andel skrotats eller utförts ur landet. Redovisat antal avställda släpvagnar bör därför minskas med de släpvagnar, vilka stått avställda mer än tre år i följd, för att få en uppfattning om antalet avställda släpvagnar, vilka senare kan insättas i trafiken.

EU-mopeder**Tabell 1****Eu-mopeder i trafik efter ägarens ålder avseende år 2003**

EU-mopeds in use by the age of the owner at the end of 2003

Ägarens ålder	Kvinnor		Män		Totalt fysiska personer	
	Antal	Procent	Antal	Procent	Antal	Procent
	<i>Number</i>	<i>Per cent</i>	<i>Number</i>	<i>Per cent</i>	<i>Number</i>	<i>Per cent</i>
<i>EU-mopeds in use by the age of the owner</i>						
-14	17	0,3	89	0,5	106	0,4
15-17	1 389	26,1	3 498	20,5	4 887	18,5
18-20	101	1,9	203	1,2	304	1,1
21-30	343	6,4	1 000	5,9	1 343	5,1
31-40	1 348	25,3	3 464	20,3	4 812	18,2
41-50	1 450	27,2	5 199	30,5	6 649	25,1
51-60	483	9,1	2 356	13,8	2 839	10,7
61-70	147	2,8	788	4,6	935	3,5
71-80	41	0,8	348	2,0	389	1,5
81-	9	0,2	90	0,5	99	0,4
Summa - Sum	5 328	100,0	17 035	100,0	22 363	84,5
Juridiskt ägda <i>Corporation owned</i>					4 109	15,5
Totalt - Total	5 328	100	17 035	100	26 472	100,0



Statens institut för kommunikationsanalys är en myndighet som arbetar inom transport- och kommunikationsområdet med tre huvudsakliga ansvarsområden:

- Att göra utredningar åt regeringen
- Att utveckla prognos- och planeringsmetoder
- Att ansvara för den officiella statistiken

SIKA publicerar årsstatistik för olika statistikgrenar i serien *SIKA Statistik*. Statistik publiceras dessutom på SIKA:s webbplats i serien *SIKA Statistiska meddelanden*. SIKA ger även ut tidskriften *SIKA Kommunikationer* och vartannat år årsboken *Transporter och kommunikationer* med uppgifter om gods-, person- och informationstransporter. SIKA har också tagit fram *Fickfakta* om transporter och kommunikationer.

SIKA:s publikationer finns tillgängliga på webbplatsen <www.sika-institute.se> och kan även beställas via e-post: sika@sika-institute.se eller fax 08-506 206 10. På webbplatsen finns också *SIKA:s databas* med statistik om transporter och kommunikationer.

SIKA STATISTISKA MEDDELANDEN

Ansvarig utgivare: Lennart Thörn

ISSN: 1651-002X

För information kontakta:

Statistikansvarig myndighet: SIKA

Kontaktperson: Niklas Kristiansson
Telefon: 08- 506 206 77, fax: 08-506 206 10
E-post: niklas.kristiansson@sika-institute.se

Producent: SCB

Kontaktperson: Inge Karlsson
Telefon: 019 - 17 66 25, fax: 019 - 17 65 69
E-post: inge.karlsson@scb.se