



Statistiska meddelanden

 Sveriges officiella statistik

SSM 01:6
(TK27 SM 0101)

Fordon vid årsskiftet 2000/2001

Vehicles by 2000-12-31



Statistikansvarig myndighet
Statens institut för kommunikationsanalys
Box 17 213
104 62 STOCKHOLM
Kontaktperson: Niklas Kristiansson
Telefon: 08-506 206 77, fax: 08-506 206 10
e-post: niklas.kristiansson@sika-institute.se
Webbplats: www.sika-institute.se



Statistiska centralbyrån
Statistics Sweden

Producent
SCB
Programmet Transportstatistik
701 89 ÖREBRO
Förfrågningar: Inge Karlsson
Telefon: 019-17 66 25, fax: 019-17 65 69
e-post: inge.karlsson@scb.se
Webbplats: www.scb.se

Innehåll

Contents

Sida/page

6	Till läsaren	Some explanations
8	Vilka frågor ger statistiken svar på?	Which questions can the statistics answer?
8	Statistikansvar och publicering	Responsibility for the statistics and dissemination
9	Fakta om statistiken	Facts about the statistics
10	Huvudresultat	Main results
10	Sammanfattning på engelska	Summary in English

Tabeller

Tables

Personbilar

11	Tabell 1	Personbilar i trafik vid slutet av åren 1991–2000
11	Tabell 2	Avställda personbilar vid slutet av åren 1991–2000
12	Tabell 3	Avställda personbilar efter avställningstidens längd vid slutet av åren 1998, 1999 och 2000
12	Tabell 4	Bestånd av personbilar i trafik efter bränsleslag vid slutet av åren 1991–2000
13	Tabell 5	Leasade personbilar (uthyrda minst ett år) i trafik vid slutet av åren 1991–2000
13	Tabell 6	Personbilar i trafik efter årsmodell, ägarkategori och ägarens kön vid slutet av 2000
14	Tabell 7	Personbilar fördelade efter tjänstevikt och status vid slutet av 2000
14	Tabell 8	Sveriges produktion, import och export av personbilar under åren 1991–2000
15	Tabell 9	Avregistrerade personbilar efter årsmodell och tjänstevikt vid slutet av 2000

Passenger cars

Table 1	Passenger cars in use at the end of 1991–2000
Table 2	Passenger cars not in use at the end of 1991–2000
Table 3	Passenger cars not in use according to the length of the inactive period at the end of 1998, 1999 and 2000
Table 4	The stock of passenger cars in use by type of fuel at the end of 1991–2000
Table 5	Passenger cars leased out (rented at least one year) in use at the end of 1991–2000
Table 6	Passenger cars in use by year of model, in use by owner and sex of the owner at the end of 2000
Table 7	Passenger by service weight and status at the end of 2000
Table 8	Production, import and export of passenger cars in Sweden during 1991–2000
Table 9	Passenger cars not in use by year of model and service weight at the end of 2000

15	Tabell 10	Personbilar i trafik efter år för första registrering och miljöklass vid slutet av 2000	Table 10	Passenger cars in use by year of first registration and environmental class at the end of 2000
Lastbilar			Lorries	
16	Tabell 1	Lastbilar i trafik efter karosseri vid slutet av åren 1991–2000	Table 1	Lorries in use by body at the end of 1991–2000
16	Tabell 2	Avställda lastbilar efter avställningstidens längd vid slutet av åren 1998, 1999, 2000	Table 2	Lorries not in use according to the length of the inactive period at the end of 1998, 1999, 2000
17	Tabell 3	Lastbilar och dragbilar i trafik efter totalvikt och drivmedel vid slutet av 2000	Table 3	Lorries and roadtractors for semi-trailers in use by total weight and type of fuel at the end of 2000
17	Tabell 4	Lastbilar (inkl. dragbilar) i yrkesmässig trafik och firmabilstrafik, i trafik, vid slutet av åren 1991–2000	Table 4	Lorries incl. roadtractors for semi-trailers used in transport for hire or reward in use, at the end of 1991–2000
18	Tabell 5	Lastbilar i trafik fördelade efter maximilastvikt och karosseri vid slutet av 2000	Table 5	Lorries in use by carrying capacity and body at the end of 2000
18	Tabell 6	Lastbilar i trafik efter karosseri och totalvikt vid slutet av 2000	Table 6	Lorries in use by body and total weight at the end of 2000
19	Tabell 7	Lastbilar i trafik efter ägarens näringsgrenstillhörighet och totalvikt vid slutet av 2000	Table 7	Lorries in use according to economic activity of ownership and total weight at the end of 2000
20	Tabell 8	Lastbilar i trafik efter år för första registrering och miljöklass vid slutet av 2000	Table 8	Lorries in use by year of first registration and environmental class at the end of 2000
Bussar			Buses	
21	Tabell 1	Bussar i trafik efter tillåtet antal passagerare (både sittande och stående) vid slutet av åren 1998, 1999, 2000 samt uppdelade på bensin- och dieseldrivna för 2000	Table 1	Buses in use according to permitted number of passengers (both sitting and standing) at the end of 1998, 1999, 2000 and according to type of fuel 2000
21	Tabell 2	Bussar i yrkesmässig trafik, i trafik, efter tillåtet antal passagerare vid slutet av åren 1998, 1999, 2000 samt uppdelade på bensin- och dieseldrivna för 2000	Table 2	Buses in public service and buses in service on own account according to the number of permitted passengers at the end of 1998, 1999, 2000 and according to type of fuel 2000
22	Tabell 3	Bussar i firmabilstrafik, i trafik, efter tillåtet antal passagerare vid slutet av åren 1998, 1999, 2000	Table 3	Buses in service on own account according to to the number of permitted passengers at the end of 1998, 1999, 2000

22	Tabell 4	Avställda bussar efter avställningstidens längd vid slutet av åren 1998, 1999, 2000	Table 4	Buses not in use according to the length of the inactive period at the end of 1998, 1999, 2000
23	Tabell 5	Bussar i trafik efter år för första registrering och miljöklass vid slutet av 2000	Table 5	Buses in use by year of first registration and environmental class at the end of 2000
Motorcyklar			Motorcycles	
24	Tabell 1	Bestånd av motorcyklar fördelat på cylindervolym och ägarens kön vid slutet av 2000	Table 1	The stock of motorcycles by cylinder volume and the sex of the owner at the end of 2000
24	Tabell 2	Motorcyklar i trafik fördelat på årsmodell och cylindervolym vid slutet av 2000	Table 2	Motorcycles in use by cylinder volume and year of model at the end of 2000
25	Tabell 3	Avställda motorcyklar efter avställningstidens längd vid slutet av åren 1998, 1999, 2000	Table 3	Motorcycles not in use according to the length of the inactive period at the end of 1998, 1999, 2000
Traktorer			Tractors	
26	Tabell 1	Traktorer i trafik efter ägarens näringsgrenstillhörighet vid slutet av 1991–2000	Table 1	Tractors in use according to economic activity of ownership at the end of 1991–2000
26	Tabell 2	Traktorer i trafik efter årsmodell och tjänstevikt vid slutet av 2000	Table 2	Tractors in use by year of model and service weight at the end of 2000
27	Tabell 3	Avställda traktorer efter ägarens näringsgrenstillhörighet vid slutet av åren 1991–2000	Table 3	Tractors not in use according to economic activity of ownership at the end of 1991–2000
27	Tabell 4	Avställda traktorer efter avställningstidens längd vid slutet av åren 1998, 1999, 2000	Table 4	Tractors not in use according to the length of the inactive period at the end of 1998, 1999, 2000
28	Tabell 5	Bensindrivna, dieseldrivna och fotogendrivna traktorer i trafik efter tjänstevikt vid slutet av åren 1998, 1999, 2000	Table 5	Tractors in use driven by petrol, dieseloil and paraffinoil by service weight at the end of 1998, 1999, 2000
28	Tabell 6	Avställda bensindrivna (inkl. fotogendrivna), dieseldrivna traktorer vid slutet av åren 1998, 1999, 2000	Table 6	Tractors not in use driven by petrol (incl. paraffinoil), dieseloil at the end of 1998, 1999, 2000

Terrängskotrar

29 Tabell 1 Terrängskotrar i trafik efter årsmodell och ägarens kön vid slutet av 2000

29 Tabell 2 Avställda terrängskotrar efter avställningstidens längd vid slutet av åren 1998, 1999, 2000

Släpvagnar

30 Tabell 1 Bestånd av påhängsvagnar, husvagnar och båtrailers efter status vid slutet av åren 1991-2000

30 Tabell 2 Påhängsvagnar, husvagnar och båtrailers i trafik efter årsmodell vid slutet av 2000

31 Tabell 3 Avställda släpvagnar efter avställningstidens längd vid slutet av åren 1998, 1999, 2000

Cross-country scooters

Table 1 Cross-country scooters in use by year of model and sex of the owner at the end of 2000

Table 2 Cross-country scooters not in use according to the length of the inactive period at the end of 1998, 1999, 2000

Trailers

Table 1 The stock of semi-trailers, caravans and trailers for transporting boats by status at the end of 1991-2000

Table 1 Semi-trailers, caravans and trailers for transporting boats in use by year of model at the end of 2000

Table 3 Trailers not in use according to the length of the inactive period at the end of 1998, 1999, 2000

Till läsaren

Förklaringar och definitioner

Inregistrerat fordon: Fordon som registreras för första gången i bilregistret.

Fordon i trafik: Registrerat, icke avställt fordon.

Fordon ej i trafik (avställt): Om fordonets ägare anmäler till Vägverket i samband med fordonets registrering eller senare, att han under viss tid ej kommer att bruka fordonet eller kommer att bruka det endast på så sätt, som är tillåtet i fråga om avställt fordon, redovisas fordonet som avställt i bilregistret. Avställda fordon kvarstår således i bilregistret. Före den 1 januari 1973 gällde i motsvarande fall reservregistrering av fordonet, varvid detta överfördes till dåvarande bilreservregistret.

Avregistrerat fordon: Avregistrerade fordon i den redovisade statistiken är till övervägande del skrotade fordon. I antalet avregistrerade fordon ingår även en liten del som har utförts ur landet.

Personbil: Bil som är inrättad huvudsakligen för befordran av personer, dock högst förare och åtta passagerare.

Lastbil: Bil som ej är att anse som personbil eller buss. Lastbilar indelas i lätta och tunga lastbilar.

Lätt lastbil: Lastbil med en totalvikt av högst 3 500 kg.

Buss: Bil som är inrättad för befordran av fler än åtta personer utöver föraren, även om bilen dessutom är inrättad för annat ändamål.

Passagerare för buss: I antalet passagerare för buss inräknas både stående och sittande passagerare.

Motorcykel: 1) Motorfordon på två hjul eller medar, med eller utan sidovagn, inkl EU-mopeder dock ej övriga mopeder.

2) Motorfordon på tre hjul eller medar med en tjänstevikt, beräknad såsom för motorcykel, av högst 400 kg, inkl EU-mopeder dock ej övriga mopeder.

Lätt motorcykel är en motorcykel vars motor har en slagvolym av högst 125 cm³.

Traktor: Motordrivet fordon som är inrättat huvudsakligen för att dra annat fordon eller arbetsredskap och som är konstruerat för en hastighet av högst 30 kilometer i timmen och endast med svårighet kan ändras till högre hastighet.

Trafiktraktorer: Traktorer som används för transporter på allmänna gator och vägar. För trafiktraktorer betalas en årlig skatt enligt klass 1.

Jordbruks- och skogsbrukstraktorer: För jordbruks- och skogsbrukstraktorer betalas en årlig skatt enligt klass 2, som är lägre än skatten enligt klass 1.

Till läsaren

Förklaringar och definitioner, forts.

Terrängfordon: Motordrivet fordon som huvudsakligen är inrättat att självständigt användas till person- eller godsbefordran i terräng.

Släpfordon: Fordon som är inrättat för koppling till bil, traktor eller motorredskap och avsett för person- eller godsbefordran eller för att bära anordning för drivande av bilen, traktorn eller motorredskapet.

Påhängsvagn: Släpvagn, som är inrättad för att genom tapp med vändskiva eller liknande anordning förenas med bil, traktor eller motorredskap och som är så utförd att chassiet eller karosseriet vilar direkt på det dragande fordonet.

Juridisk person: Alla, oavsett bolagsform, som bedriver någon form av ekonomisk verksamhet.

Tjänstevikt för lastbil, buss, traktor och släpvagn: Sammanlagda vikten av fordonet i normalt, fullt driftfärdigt skick vid användning av tyngsta till fordonet hörande karosseri, verktyg och reservhjul, som hör till fordonet, bränsle, smörjolja och vatten samt föraren.

Totalvikt: Antingen summan av fordonets tjänstevikt och den beräknade vikten av det största antal personer utom föraren och den största mängd gods som fordonet är inrättat för eller den lägre vikt som fastställs enligt 43 § fordonskungörelsen (1972:595).

Maximilastvikt: Skillnaden mellan fordonets totalvikt och tjänstevikt.

Teckenförklaring

Explanation of symbols

- .. Uppgift ej tillgänglig
- Intet finns att redovisa
- r Reviderad uppgift

Vilka frågor ger statistiken svar på?

Variabelinnehållet i Statistikregistret för fordon ger stora möjligheter till bearbetningar av tidsseriedata och andra specialbearbetningar.

Några av de uppgifter som finns tillgängliga är:

- fordonets fabrikat, modell, färg
- fordonets viktklass (tjänstevikt, totalvikt)
- år för första registrering
- status - i trafik, avställd
- yrkesmässigt trafiktillstånd
- bränsle, motoreffekt
- typ av karosseri
- antal axlar
- antal passagerare
- cylindervolym, gäller enbart motorcyklar
- direktimport
- ägarens ålder, kön, näringsgren
- län, kommun, A-region
- postnummer
- ägarbyte

Statistikansvar och publicering

Beställare av den här redovisade statistiken är SIKA - Statens institut för kommunikationsanalys - som är statistikansvarig myndighet för den officiella statistiken inom transport- och kommunikationsområdet. Producent är Statistiska centralbyrån, programmet för Transportstatistik.

Kvartalsvisa uppgifter, redovisas i SCB:s serie Statistiska meddelanden, serie TK20. Årsuppgifter redovisas tillsammans med uppgifterna för fjärde kvartalet.

Uppgifter publiceras dessutom i SCB:s *Allmän Månadsstatistik* och i Sveriges statistiska databaser.

SIKA publicerar även resultat från undersökningen i publikationen, *SIKA Kommunikationer*.

Publikationer med anknytning

Beståndsuppgifter för fordon redovisas kvartals- och årsvis. Följande Statistiska meddelanden om fordon ges ut:

TK20 Fordon enligt bilregistret (kvartalsvis)

TK21 Fordon i län och kommuner (årsvis)

AB Bilstatistik redovisar varje månad nyregistrerade fordon efter märke och modell i publikationen *Nyregistreringsstatistik*.

Statistik över fordonsbeståndet i andra länder redovisas av EU:s statistikorgan - Eurostat - i bland annat Eurostats årsbok.

Fakta om statistiken

Syfte och användning

Statistikens syfte är att beskriva den svenska fordonsparken. Från och med 1973 grundar sig den officiella statistiken över registreringspliktiga fordon på registerutdrag från det för landet gemensamma fordonregistret.

De uppgifter som erhålls ur bilregistret fyller en viktig funktion inte minst för olika finansiella institut i Sverige. Utvecklingen av inregistreringar av personbilar följs med stort intresse av bl.a. departementen, Riksbanken, branschorganisationer samt massmedia. I bl.a. planerings- och miljöarbete har många frågor belysts med hjälp av siffror ur detta register liksom bilbranschen har kunnat följa utvecklingen av marknadsandelar på olika sätt.

Metod och kvalitet

Statistikregistret för fordon baseras på Vägverkets bilregister över samtliga fordon som är registrerade i Sverige. Personbilar, lastbilar inkl dragbilar, bussar, släpvagnar inkl husvagnar, påhängsvagnar, motorcyklar, traktorer samt terrängkotrar inkl snöskotrar redovisas i registret.

Bilregistret aktualiseras genom att förändringar, s.k. transaktioner, dagligen läggs in i registret. Förändringar skall i princip registreras i registret samma dag de blivit anmälda. Centrala registreringsmyndighet för bilregistret är Trafikregistret vid Vägverket.

Statistikregistret för fordon som baseras på ovanstående registeruppgifter avser situationen vid årsskiftet. Därefter görs kompletteringar bl.a. med uppgifter från FöretagsDatabasen (FDB) på SCB.

Årsuppgifterna avser vanligtvis fordonbeståndet den 31 december respektive år utom för åren 1992, 1997 och 1998 då statistiken avser den 1 januari 1993, den 3 januari 1998 respektive den 20 januari 1999.

Population

Undersökningens population är fordon, som finns registrerade i Vägverkets Centrala Bilregister (CBR). I detta register ingår alla registreringspliktiga fordon enligt Vägtrafikungörelsen (1972:603). Detta innebär att statistikuppgifterna inte omfattar icke registreringspliktiga fordon, såsom mopeder utom EU-mopeder, militära fordon tillhöriga staten och fordon som enbart används inom inhägnat område där ingen registreringsplikt föreligger.

Osäkerhetskällor

Primäruppgifterna i bilregistret kan innehålla vissa feltyper, såsom kodningsfel av t.ex. län och kommun-koder.

Jämförbarhet

Data över fordonbeståndet finns lagrade från 1973 och framåt. Lastbilar har både vad gäller antal och lastförmåga publicerats uppdelat på fordon i yrkesmässig trafik och fordon i firmatrafik för att möjliggöra jämförelser med den på enkäter baserade statistiken över godstransporter med lastbil och släp, vilken även är fördelat på godstransporter i yrkesmässig trafik och i firmatrafik. Uppgifterna avser dock ej exakt jämförbara tidpunkter.

Statistiken över godstransporter med lastbil och släp publiceras kvartalsvis och årligen i Statistiska meddelanden, Serie TK33.

AB Bilstatistik redovisar de tre senaste årsmodellerna av icke direktimporterade personbilar. I den nyregistreringsstatistik som redovisas här ingår samtliga årsmodeller, oavsett ålder, och samtliga importerade.

Arbete pågår inom EU och ECE med att utarbeta gemensamma definitioner för att göra medlemsländernas fordonstatistik mer jämförbar.

About the statistics

Aim and use

The purpose of the statistics presented in this publication is to describe the set of Swedish registered vehicles. The statistics are used i.a. for planning and environmental purposes by i.a. the government, financial institutes and trade organisations.

Method and quality

From 1973 the official statistics concerning vehicles with duty to register is based on the Swedish vehicle register. The Swedish vehicle register is brought up to date on a daily basis, when vehicle owners report changes to the Swedish National Road Administration, who is responsible for the Swedish vehicle register. The vehicle register kept by Statistics Sweden for statistical purposes is based on the contents of the Swedish vehicle register at the end of the year. Additional information is added to the statistical register from the Swedish business register kept by Statistics Sweden.

The statistics in this publication concerning the years 1992, 1997 and 1998 refer to the stock of vehicles January 1st 1993, January 3rd 1998 respectively January 20th 1999.

Population

The population consists of all vehicles registered in the Swedish vehicle register kept by Swedish National Road Administration.

The register consists of all Swedish vehicles, that according to Swedish law must be registered. Thus Swedish vehicles that do not need to register are not covered by the statistics. Examples of such vehicles are mopeds excluded EU-mopeds, military vehicles owned by the Swedish state and vehicles used only on private property where no registration is needed.

Sources of inaccuracy

Certain types of errors can occur in the Swedish vehicle register. An example of such errors are coding errors concerning county and municipality codes.

Comparability

Data on the Swedish vehicle stock are available since 1973. Lorries have both by means of number and by loading capacity been divided in vehicles used in transport for hire or reward and transport on own account in order to compare with a survey of Swedish national and international road goods transport. However, the comparison can not be done concerning the exact same timeperiod. The statistics concerning road goods transport are published quarterly and yearly in the series Official statistics of Sweden "Statistical reports", in the series TK33.

Huvudresultat

Uppgifter för 2000 i denna rapport avser förhållandet i registret den 31 december 2000.

Antalet personbilar i trafik var vid årsskiftet 2000/2001, 3 998 614, varav 3 236 801 personbilar var ägda av fysiska personer. De personbilar som var juridiskt ägda (inkl. personliga företag) uppgick till 761 813.

Andelen dieseldrivna bilar i trafik ökade från 4,6 procent vid årsskiftet 1999/2000 till 4,9 procent vid årsskiftet 2000/2001 eller med 15 755.

Antalet inregistreringar av motorcyklar ökade under året från 15 752 år 1999 till 18 521 år 2000 eller med knappt 18 procent. Ökningen, antalsmässigt, avsåg främst motorcyklar med cylindervolym större än 600 cc. Även beståndet av terrängskotrar har ökat under året, från 224 156 år 1999 till 232 629 år 2000. När det gäller terrängskotrar har antalet avställda fordon ökat medan en minskning skett för antalet fordon i trafik.

Beståndsuppgifter för de olika fordonsslagen				
Fordonsslag	I trafik		Avställda	
	2000	1999	2000	1999
Personbilar	3 998 614	3 890 159	852 870	776 1907
Lastbilar	374 222	354 293	127 364	118 266
Bussar	14 417	14 869	4 560	3 675
Släpvagnar	729 136	711 059	136 195	129 867
Motorcyklar	139 918	119 872	135 412	138 216
Traktorer	325 719	325 596	74 162	70 426
Terrängskotrar	143 057	150 890	89 572	73 266

Summary in English

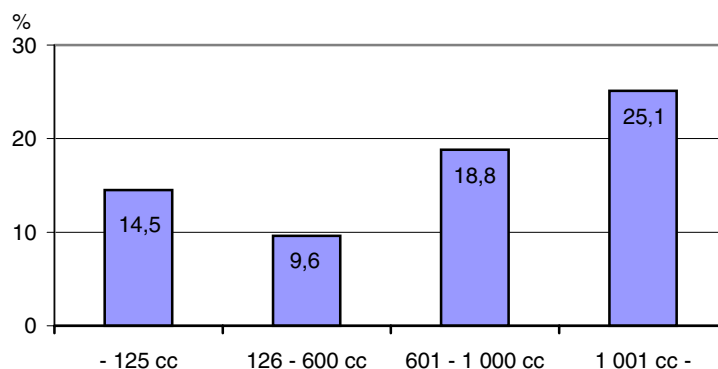
Results for 2000 in this report concern the status in the vehicle register on December 31st 2000. Results for 1999 concern registerdata on December 31st 1999.

The number of passenger cars in use at the turn of the year 2000/2001 was 3 998 614, of which 3 236 801 were owned by individuals. The passenger cars owned by corporations (incl. physical proprietors of non financial corporation) amounted to 761 813.

The number of newly registered motorcycles increased from 15 752 during 1999 to 18 521 during 2000, or 18 per cent. The increase mainly concerned motorcycles with a cylinder volume over 600 cc. The total number of cross-country scooters increased from 224 156 year 1999 to 232 629 year 2000. Cross-country scooters in use showed a decrease while cross-country scooters not in use increased.

Procentuell ökning av antalet motorcyklar i trafik mellan årsskiftena 1999/2000 och 2000/2001, fördelat på cylindervolym

Increase in per cent of motorcycles in use between the end of the years 1999 and 2000, by cylinder volume



PERSONBILAR

Tabell 1

Personbilar i trafik vid slutet av åren 1991–2000

Passenger cars in use at the end of 1991–2000

Vid slutet av <i>At the end of</i>	Ägda av fysiska personer <i>Owned by individuals</i>		Ägda av juri- diska perso- ner <i>Owned by corporations</i>	därav – <i>of which</i> Ägda av person- liga företag <i>Owned by physi- cal proprietors of non financial cor- poration</i>	Summa per- sonbilar i trafik <i>Passenger cars in use total</i>	Antal person- bilar i trafik per 1 000 invånare <i>Number of passenger cars in use per 1 000 habitants</i>
	Kvinnor <i>Women</i>	Män <i>Men</i>				
	<i>Antal/number</i>	<i>Antal/number</i>	<i>Antal/number</i>	<i>Antal/number</i>	<i>Antal/number</i>	
1991	911 950	2 198 748	508 713	158 091	3 619 411	419
1992	927 586	2 182 949	476 172	147 600	3 586 707	413
1993	939 163	2 175 049	451 828	144 774	3 566 040	408
1994	947 880	2 154 768	491 551	188 617	3 594 199	408
1995	960 170	2 165 784	504 806	194 625	3 630 760	411
1996	934 104	2 035 644	685 172	379 228	3 654 920	413
1997	949 578	2 058 842	692 750	383 914	3 701 170	418
1998	977 793	2 097 352	715 580	391 674	3 790 695	428
1999	1 009 841	2 141 436	737 669	391 806	3 890 159	439
2000	1 048 626	2 188 175	761 813	401 264	3 998 614	450

Ändring den 1 januari 1991 av mervärdeskattegränsen från 30 000 till 200 000 kronor har haft till följd att antalet personliga företag i det centrala företagsregistret (CFAR) har minskat.

Under 1996 togs 200 000 kronors gränsen för momsredovisningsplikten för personliga företag bort, vilket medförde en ökning av antalet personliga företag i det centrala företagsregistret (CFAR).

Tabell 2

Avställda personbilar vid slutet av åren 1991–2000

Passenger cars not in use at the end of 1991–2000

Vid slutet av <i>At the end of</i>	Ägda av fysiska personer <i>Owned by individuals</i>		Ägda av juri- diska perso- ner <i>Owned by corporations</i>	därav – <i>of which</i> Ägda av person- liga företag <i>Owned by physi- cal proprietors of non financial cor- poration</i>	Summa avställda personbilar <i>Passenger cars not in use total</i>
	Kvinnor <i>Women</i>	Män <i>Men</i>			
	<i>Antal/number</i>	<i>Antal/number</i>	<i>Antal/number</i>	<i>Antal/number</i>	<i>Antal/number</i>
1991	108 112	411 552	176 483	50 393	696 147
1992	102 960	398 929	144 553	41 098	646 442
1993	95 577	374 185	115 866	37 139	585 628
1994	90 812	348 766	118 442	44 663	558 020
1995	88 490	342 872	129 132	46 065	560 494
1996	89 456	329 265	187 216	87 183	605 937
1997	99 463	360 157	203 300	97 896	663 688
1998	109 813	394 429	210 870	106 699	715 112
1999	119 952	430 634	225 604	113 104	776 190
2000	128 421	466 001	258 448	125 812	852 870

Ändring den 1 januari 1991 av mervärdeskattegränsen från 30 000 till 200 000 kronor har haft till följd att antalet personliga företag i det centrala företagsregistret (CFAR) har minskat.

Under 1996 togs 200 000 kronors gränsen för momsredovisningsplikten för personliga företag bort, vilket medförde en ökning av antalet personliga företag i det centrala företagsregistret (CFAR).

Tabell 3**Avställda personbilar efter avställningstidens längd vid slutet av åren 1998, 1999, 2000**

Passenger cars not in use according to the length of the inactive period at the end of 1998, 1999, 2000

Avställningstidens längd <i>Length of the inactive period</i>	Vid slutet av – <i>At the end of</i>					
	1998		1999		2000	
	Antal <i>Number</i>	Procent <i>Per cent</i>	Antal <i>Number</i>	Procent <i>Per cent</i>	Antal <i>Number</i>	Procent <i>Per cent</i>
t.o.m 1 år	288 715	40	309 217	40	328 861	38
över 1 år t.o.m 2 år	95 345	13	100 123	13	120 803	14
över 2 år t.o.m 3 år	55 112	8	68 323	9	73 316	9
över 3 år	275 940	39	298 527	38	329 890	39
Total <i>Total</i>	715 112	100	776 190	100	852 870	100

Tabell 4**Bestånd av personbilar i trafik efter bränsleslag vid slutet av åren 1991–2000**

The stock of passenger cars in use by type of fuel at the end of 1991–2000

Vid slutet av <i>At the end of</i>	Personbilar – <i>Passenger cars</i>				
	Bensin	Diesel	El	Övriga ¹	Totalt
	Antal <i>Number</i>	Antal <i>Number</i>	Antal <i>Number</i>	Antal <i>Number</i>	Antal <i>Number</i>
1991	3 519 602	99 081	31	1 237	3 619 411
1992	3 492 155	93 495	40	1 017	3 586 707
1993	3 471 753	93 357	66	864	3 566 040
1994	3 498 607	94 709	84	799	3 594 199
1995	3 533 562	96 378	97	723	3 630 760
1996	3 549 146	105 117	145	883	3 654 920
1997	3 572 202	128 159	286	523	3 701 170
1998	3 629 036	160 825	299	535	3 790 695
1999	3 710 958	178 689	307	205	3 890 159
2000	3 803 678	194 464	318	154	3 998 614

1) Fotogen, gasol, gengas, etanol, metanol, motorgas, rapsolja, paraffinolja, naturgas, biogas.

Tabell 5**Leasade personbilar (uthyrda minst ett år) i trafik vid slutet av åren 1991–2000**

The stock of Passenger cars leased out (at least one year) in use at the end of 1991–2000

Vid slutet av <i>At the end of</i>	Leasade personbilar i trafik <i>Passenger cars leased out in use</i>	Procent av personbils-parken i trafik <i>Per cent of passenger cars in use</i>	Avställda leasade personbilar <i>Passenger cars leased out not in use</i>	Summa leasade personbilar <i>Passengers cars leased out total</i>	Nyregistrerade leasade personbilar under året <i>Newly registered passenger cars leased out during the year</i>
1991	185 570	5,1	2 425	187 995	ca 40 700
1992	171 108	4,8	2 532	173 640	ca 33 600
1993	154 401	4,3	2 140	156 541	ca 29 800
1994	155 682	4,3	1 527	157 209	ca 42 400
1995	160 127	4,4	1 493	161 620	ca 47 300
1996	156 498	4,3	1 609	158 107	ca 42 100
1997	165 116	4,5	1 724	166 840	ca 58 400
1998	182 282	4,8	1 948	184 230	ca 65 000
1999	196 768	5,1	2 384	199 152	ca 66 300
2000	212 456	5,3	2 490	214 946	ca 72 600

Tabell 6**Personbilar i trafik efter årsmodell, ägarkategori och ägarens kön vid slutet av 2000**

Passenger cars in use by year of model by owner and sex of the owner at the end of 2000

Årsmodell <i>Year of model</i>	Fysisk person – <i>Individual</i>		Juridisk person <i>Corporation</i>	därav – <i>of which</i> Personliga företag <i>Physical proprietors of non financial corporation</i>
	Kvinnor <i>Women</i>	Män <i>Men</i>		
-1982	82 021	202 794	42 280	38 017
1983	27 241	52 049	10 669	9 580
1984	35 408	67 962	13 680	12 147
1985	48 417	93 456	18 649	16 590
1986	54 271	100 064	20 897	18 293
1987	77 742	135 918	27 465	23 986
1988	121 124	222 057	45 231	38 653
1989	59 812	109 567	22 210	18 330
1990	70 449	134 617	29 268	23 179
1991	43 231	88 565	20 299	15 512
1992	52 580	113 842	26 476	19 931
1993	32 707	78 386	21 662	15 868
1994	36 813	88 466	22 429	15 501
1995	41 402	101 447	29 678	18 705
1996	39 490	98 250	32 356	18 529
1997	56 154	129 357	52 655	24 691
1998	63 316	135 676	85 620	26 840
1999	67 881	152 504	128 583	30 069
2000	38 527	83 099	110 932	16 808
2001	40	99	774	35
Totalt – Total	1 048 626	2 188 175	761 813	401 264

Tabell 7**Personbilar fördelade efter tjänstevikt och status vid slutet av 2000**

Passenger cars by service weight and status at the end of 2000

Tjänstevikt <i>Service weight</i>	I trafik – <i>In use</i>		Avställda – <i>Not in use</i>	
	Antal <i>Number</i>	Procent <i>Per cent</i>	Antal <i>Number</i>	Procent <i>Per cent</i>
- 899	173 283	4,3	75 155	8,8
900 - 999	215 462	5,4	94 428	11,1
1000 - 1099	436 232	10,9	104 230	12,2
1100 - 1199	481 281	12,0	102 167	12,0
1200 - 1299	495 111	12,4	115 808	13,6
1300 - 1399	699 083	17,5	133 011	15,6
1400 - 1499	750 881	18,8	113 575	13,3
1500 - 1599	407 384	10,2	52 320	6,1
1600 - 1699	168 789	4,2	24 461	2,9
1700 - 1999	142 262	3,6	30 407	3,6
2000 - 2499	26 560	0,7	6 805	0,8
2500 - 2999	2 028	0,1	462	0,1
3000-	258	0,0	41	0,0
Totalt - Total	3 998 614	100,0	852 870	100,0

Tabell 8**Sveriges produktion, import och export av personbilar under åren 1991–2000**

Production, import and export of passenger cars in Sweden during 1991–2000

Under <i>During</i>	Svensk pro- duktion inkl. all montering utomlands <i>Swedish pro- duction incl. all assembling cars produced abroad</i>	därav – <i>of which</i>		Import	Export	Exporten i pro- cent av svensk produktion <i>Export in per cent of all Swedish pro- duction of passengers cars</i>
		Volvo (exkl. Holland)	Saab (inkl. sammansättn- ing i Finland)			
1991	274 200	193 800	80 400	146 664	163 599	60
1992	294 800	210 200	84 600	139 960	185 803	63
1993	281 500	210 500	71 000	96 453	176 580	63
1994	353 700	259 600	94 100	135 236	180 204	51
1995	387 700	290 400	97 300	126 332	204 046	53
1996	367 800	272 400	95 400	158 505	195 975	53
1997	375 700	270 600	105 100	215 029	188 441	50
1998	368 305	243 438	124 867	255 547 r	187 160 r	51
1999	385 044	257 194	127 850	285 900	212 231	55
2000	404 276	271 263	133 013	270 894	250 515	62

Källa: SCB, Utrikeshandeln och AB Bilstatistik.

Importen av personbilar

1987 täcker nya hela personbilar och omfattar de statistiska numren 87.02.111,119.

1988–1994 ingår även begagnade personbilar i stat nr 87.03.210-900.

1995–2000 ingår stat nr 8703 22 10-8703 90 90 som motsvarar stat nr för 1988–1994.

Exporten av personbilar

1987 täcker nya, hela personbilar och omonterade personbilar för sammansättning.

Däremot ingår ej Volvos personbilar för sammansättning i Gent, Belgien och Saabs

personbilar för sammansättning i Finland – dessa ingår i exporten under delar och

tillbehör. Exporten av personbilar omfattar de statistiska numren 87.02.111, 119, 510.

1988–1994 ingår även begagnade personbilar i stat nr 87.03.210-900.

1995–2000 ingår stat nr 8703 22 10-8703 90 90 som motsvarar stat nr för 1988–1994.

Tabell 9**Avregistrerade personbilar efter årsmodell och tjänstevikt vid slutet av 2000**

Passenger cars not in use by year of model and service weight at the end of 2000

Årsmodell <i>Year of model</i>	Tjänstevikt i kg – <i>Service weight in kilos</i>									Totalt <i>Total</i>
	-899	900 – 999	1 000 – 1 099	1 100 – 1 199	1 200 – 1 299	1 300 – 1 399	1 400 – 1 499	1 500 – 1 699	1 700 –	
-1982	55 804	71 302	61 743	59 761	71 972	77 858	58 880	37 781	22 646	517 747
1983	2 719	5 805	4 483	5 362	7 281	7 602	7 330	2 339	518	43 439
1984	2 913	4 681	6 158	6 198	6 313	7 395	6 679	2 505	492	43 334
1985	3 135	4 010	6 229	5 315	5 891	7 024	5 638	2 060	587	39 889
1986	2 558	2 004	5 014	3 882	4 523	4 338	3 735	1 602	443	28 099
1987	2 756	1 987	6 187	3 384	3 908	4 889	3 502	1 886	637	29 136
1988	2 869	1 906	5 741	4 565	3 295	5 660	3 993	2 351	1 021	31 401
1989	900	613	2 192	1 953	1 785	2 495	2 060	1 819	1 029	14 846
1990	610	450	1 745	1 839	1 380	1 966	2 654	1 776	1 082	13 502
1991	246	200	861	1 208	827	1 062	1 698	1 414	1 022	8 538
1992	222	239	433	1 340	902	1 476	2 239	1 835	1 351	10 037
1993	57	125	170	942	561	907	1 597	1 810	1 019	7 188
1994	21	113	232	786	704	843	1 797	1 963	828	7 287
1995	13	143	245	907	853	880	1 896	2 381	1 030	8 348
1996	8	123	259	708	1 020	1 183	1 826	2 125	843	8 095
1997	50	114	621	1 180	1 692	2 007	2 340	3 238	963	12 205
1998	140	271	754	1 433	1 343	2 656	2 432	3 061	873	12 963
1999	51	212	486	1 078	1 111	1 886	2 355	3 549	959	11 687
2000	83	130	675	326	447	884	918	1 274	372	5 109
2001	0	0	2	0	0	0	6	12	0	20
Totalt – Total	74 831	93 701	101 692	98 150	111 215	125 578	105 524	65 647	34 548	810 886

Tabell 10**Personbilar i trafik efter år för första registrering och miljöklass vid slutet av 2000**

Passenger cars in use by year of first registration and environmental class at the end of 2000

År för första registrering <i>Year of first registration</i>	Miljöklass 1 <i>Environmental class 1</i>	Övriga <i>Others</i>	Totalt <i>Total</i>
-1990	0	1 906 839	1 906 839
1991	0	169 422	169 422
1992	0	141 521	141 521
1993	10	115 386	115 396
1994	835	146 073	146 908
1995	3 039	158 941	161 980
1996	12 971	172 294	185 265
1997	14 918	224 314	239 232
1998	15 946	253 073	269 019
1999	49 781	270 286	320 067
2000	72 985	269 980	342 965
Totalt	170 485	3 828 129	3 998 614

LASTBILAR

Tabell 1

Lastbilar i trafik efter karosseri vid slutet av åren 1991–2000

Lorries in use by body at the end of 1991–2000

Vid slutet av <i>At the end of</i>	Lastbilar i trafik – <i>Lorries in use</i>						Summa <i>Total</i>
	Tankbilar för trans- port av brandfarlig vätska ¹ <i>Petroleum tankers</i>	Flakbilar <i>Flat lorries</i>	Skåpbilar <i>Vans</i>	Banke bilar <i>Timber lorries</i>	Dragbilar <i>Road- tractors for semi- trailers</i>	Övrigt karosseri <i>Other bodies</i>	
1991	1 246	152 976	130 386	1 501	3 353	20 069r	309 531
1992	1 231	151 854	127 168	1 486	3 471	19 420r	304 630
1993	1 178	151 210	124 577	1 496	3 819	19 587r	301 867
1994	1 173	152 093	124 293	1 485	4 375	20 122r	303 541
1995	1 153	152 590	126 791	1 503	4 989	20 683r	307 709
1996	1 128	153 385	122 847	1 484	4 957	27 950r	311 751
1997	1 108	155 779	135 572	1 516	5 506	21 829r	321 310
1998	1 053	162 870	143 005	1 540	6 163	23 342r	337 973
1999	963	169 218	151 696	1 514	6 488	24 414	354 293
2000	905	177 101	165 005	1 506	6 707	22 998	374 222

1) Specialtankbilar redovisas under övrigt karosseri. Med specialtankbilar avses tankbilar för transport av asfalt, slam, mjölk, vatten, kemiska vätskor, gas och övrig tank. Brandbilar ingår i övrigt karosseri.

Vid slutet av <i>At the end of</i>	Specialtankbilar i trafik <i>Special tanklorries in use</i>	Vid slutet av <i>At the end of</i>	Specialtankbilar i trafik <i>Special tanklorries in use</i>
1991	1 535	1996	1 492
1992	1 475	1997	1 488
1993	1 459	1998	1 492
1994	1 464	1999	1 549
1995	1 486	2000	1 574

Tabell 2

Avställda lastbilar efter avställningstidens längd vid slutet av åren 1998, 1999, 2000

Lorries not in use according to the length of the inactive period at the end of 1998, 1999, 2000

Avställningstidens längd <i>Length of the inactive period</i>	Vid slutet av – <i>At the end of</i>					
	1998		1999		2000	
	Antal <i>Number</i>	Procent <i>Per cent</i>	Antal <i>Number</i>	Procent <i>Per cent</i>	Antal <i>Number</i>	Procent <i>Per cent</i>
t.o.m 1 år	42 042	38	43 079	36	44 339	35
över 1 år t.o.m 2 år	14 197	13	14 410	12	16 427	13
över 2 år t.o.m 3 år	9 035	8	10 911	9	11 089	9
över 3 år	45 455	41	49 866	42	55 509	44
Totalt <i>Total</i>	110 729	100	118 266	100	127 364	100

Tabell 3**Lastbilar och dragbilar i trafik efter totalvikt och drivmedel vid slutet av 2000**

Lorries and roadtractors for semi-trailers in use by total weight and type of fuel at the end of 2000

Totalvikt i ton <i>Total weight in tonnes</i>	Bensindrivna <i>Petrol</i>		Dieseldrivna <i>Diesel</i>		Övriga bränslen <i>Other fuels</i>		Totalt <i>Total</i>
	Lastbilar <i>Lorries</i>	Dragbilar <i>Tractors</i>	Lastbilar <i>Lorries</i>	Dragbilar <i>Tractors</i>	Lastbilar <i>Lorries</i>	Dragbilar <i>Tractors</i>	
– 1,6	25 366	0	17 317	0	42	0	42 725
1,61 – 2,0	23 172	0	16 774	0	254	0	40 200
2,01 – 2,5	28 612	0	11 418	0	1	0	40 031
2,51 – 3,0	67 575	1	38 113	1	7	0	105 697
3,01 – 3,5	36 379	8	32 139	11	12	0	68 549
3,51 – 6,0	1 707	4	6 612	37	4	0	8 364
6,01 – 10,0	372	0	7 974	2	10	0	8 358
10,01 – 12,0	46	1	4 892	5	2	0	4 946
12,01 – 20,0	4	0	16 308	2 329	51	1	18 693
20,01 – 22,0	0	0	3 060	680	12	1	3 753
22,01 – 24,0	0	0	1 224	243	0	0	1 467
24,01 – 26,0	3	0	12 749	1 713	17	0	14 482
26,01 –	4	0	15 266	1 670	12	0	16 952
Uppgift saknas <i>No information available</i>	0	0	0	0	5	0	5
Summa i trafik <i>Total in use</i>	183 240	14	183 846	6 691	429	2	374 222
Avställda – <i>Not in use</i>	71 021	11	53 782	2 481	67	2	127 364

Tabell 4**Lastbilar (inkl. dragbilar) i yrkesmässig trafik och firmabilstrafik, i trafik, vid slutet av åren 1991–2000**

Lorries incl. roadtractors for semi-trailers used in transport for hire or reward, in use, at the end of 1991–2000

Vid slutet av <i>At the end of</i>	Lastbilar i yrkesmässig trafik, i trafik <i>Lorries used in transport for hire or reward in use</i>	Lastbilar i firmabilstrafik, i trafik <i>Lorries used in transport on own account in use</i>
1991	40 426	269 105
1992	39 308	265 322
1993	40 661	261 206
1994	44 149	259 392
1995	45 460	262 249
1996	44 138	267 613
1997	46 144	275 166
1998	48 521	289 452
1999	49 358	304 935
2000	51 206	323 016

Tabell 5**Lastbilar i trafik fördelade efter maximilastvikt och karosseri vid slutet av 2000**

Lorries in use by carrying capacity and body at the end of 2000

Maximi- lastvikt i ton <i>Carrying capacity in tonnes</i>	Lastbilar i trafik – <i>Lorries in use</i>						Totalt <i>Total</i>
	Tankbilar för trans- port av brandfarlig vätska <i>Petroleum tankers</i>	Flakbilar <i>Flat lorries</i>	Skåpbilar <i>Vans</i>	Banke bilar <i>Timber lorries</i>	Dragbilar <i>Tractors for semi- trailers</i>	Övrigt karosseri <i>Other bodies</i>	
– 3,4	1	159 250	146 968	4	64	6 471	312 758
3,5 – 3,9	0	445	815	0	1	297	1 558
4,0 – 4,9	0	1 253	2 079	1	4	601	3 938
5,0 – 5,9	1	1 197	1 257	0	0	757	3 212
6,0 – 6,9	2	646	1 151	0	4	1 411	3 214
7,0 – 7,9	3	1 320	1 315	0	17	1 366	4 021
8,0 – 9,9	18	2 764	3 026	0	168	1 670	7 646
10,0 – 11,9	26	1 453	1 304	10	1 486	1 357	5 636
12,0 – 15,9	774	7 180	6 866	564	2 072	5 430	22 886
16,0 –	80	1 561	224	927	2 891	3 670	9 353
Totalt – Total	905	177 069	165 005	1 506	6 707	23 030	374 222

Tabell 6**Lastbilar i trafik efter karosseri och totalvikt vid slutet av 2000**

Lorries in use by body and total weight at the end of 2000

Totalvikt i ton <i>Total weight in tonnes</i>	Lastbilar i trafik – <i>Lorries in use</i>						Summa <i>Total</i>
	Tankbilar för trans- port av brandfarlig vätska ¹ <i>Petroleum tankers</i>	Flakbilar <i>Flat lorries</i>	Skåpbilar <i>Vans</i>	Banke bilar <i>Timber lorries</i>	Dragbilar <i>Tractors for semi- trailers</i>	Övrigt karosseri <i>Other bodies</i>	
– 1,6	0	34 222	8 465	0	0	43	42 730
1,61 – 2,0	0	9 122	30 538	0	0	540	40 200
2,01 – 2,5	0	25 578	13 699	1	0	753	40 031
2,51 – 3,0	0	68 092	36 835	0	2	768	105 697
3,01 – 3,5	0	18 590	48 209	0	19	1 731	68 549
3,51 – 6,0	0	2 447	4 993	2	41	881	8 364
6,01 – 10,0	0	2 493	4 590	2	2	1 271	8 358
10,01 – 12,0	2	1 481	2 767	0	6	690	4 946
12,01 – 20,0	23	4 463	6 442	0	2 330	5 435	18 693
20,01 – 22,0	16	1 280	1 071	1	681	704	3 753
22,01 – 24,0	4	486	235	5	243	494	1 467
24,01 – 26,0	423	4 312	3 417	180	1 713	4 437	14 482
26,01 –	437	4 503	3 744	1 315	1 670	5 283	16 952
Totalt – Total	905	177 069	165 005	1 506	6 707	23 030	374 222

1) Specialtankbilar redovisas under övrigt karosseri. Med specialtankbilar avses tankbilar för transport av asfalt, slam, mjölk, vatten, kemiska vätskor, gas och övrig tank. Brandbilar ingår i övrigt karosseri.

Tabell 7**Lastbilar i trafik efter ägarens näringsgrenstillhörighet¹ och totalvikt vid slutet av 2000**Lorries in use according to economic activity¹ of ownership and total weight at the end of 2000

Ägarens näringsgrenstillhörighet enligt SNI 92 <i>Economic activity of the owner SE-SIC 92</i>	Totalvikt i ton – <i>Total weight in tonnes</i>			Summa
	0 – 3,5	3,51 – 9,50	9,51 –	
Jordbruk, jakt och skogsbruk <i>Agriculture, hunting and forestry</i>	30 019	893	1 743	32 655
Fiske – <i>Fishing</i>	329	9	13	351
Utvinning av mineral – <i>Mining and quarrying</i>	596	22	263	881
Tillverkning – <i>Manufacturing</i>	24 941	1 915	4 006	30 862
El-, gas-, värme- vattenförsörjning <i>Electricity, gas and water supply</i>	2 854	321	335	3 510
Byggverksamhet – <i>Construction</i>	65 470	1 631	4 247	71 348
Parti- och detaljhandel <i>Wholesale and retail trade, repair of motorcycles and personal and household goods</i>	36 100	2 643	6 184	44 927
Hotell- och restaurangverksamhet <i>Hotels and restaurants</i>	2 268	40	47	2 355
Transport, magasinering och kommunikation <i>Transport, storage and communication</i> därav – <i>of which:</i> Lastbilsäkerier – <i>Road transport enterprises</i>	19 259	1 848	33 754	54 861
Finansiell verksamhet – <i>Financial intermediation</i>	460	23	37	520
Fastighets- och uthyrningsverksamhet, företagstjänster <i>Real estate, renting and business activities</i>	25 313	793	1 579	27 685
Offentlig förvaltning och försvar <i>Public administration and defence</i>	1 236	288	1 297	2 821
Utbildning – <i>Education</i>	749	39	285	1 073
Hälsa- och sjukvård, sociala tjänster <i>Health and social work</i>	9 085	689	3 199	12 973
Andra samhällliga och personliga tjänster <i>Other community, social and personal service</i>	4 260	428	2 924	7 612
Förvärvsarbete i hushåll <i>Private households with employed persons</i>	–	–	–	–
Verksamhet vid internationella organisationer, utländska ambassader o.d. <i>Extra-territorial organizations and bodies</i>	–	–	–	–
Okänd näringsgren – <i>Unknown economic activity</i>	10 248	514	908	11 670
Summa inregistrerade lastbilar ägda av stat, kommuner, näringsliv (inkl personliga företag) <i>Municipalities, private corporations (incl. persons, proprietors of nonfinancial enterprises)</i>	233 187	12 096	60 821	306 104
Inregistrerade lastbilar ägda av hushåll <i>Registered lorries owned by households</i>	64 020	2 704	1 394	68 118
Totala antalet inregistrerade lastbilar <i>Total registered lorries</i>	297 207	14 800	62 215	374 222

1) SNI 92 Svensk standard för näringsgrensindelning (SNI) 1992 års standard (meddelanden i samordningsfrågor 1992:4 SNI 92 Standard för svensk näringsgrensindelning 1992).

SE-SIC 92 The Swedish National Standard Industrial Classification of the owner (SNI) from 1992

(Reports on Statistical Co-ordination 1992:5, SE-SIC, Swedish Standard Industrial Classifications 1992).

Tabell 8**Lastbilar i trafik efter år för första registrering och miljöklass vid slutet av 2000**

Lorries in use by year of first registration and environmental class at the end of 2000

År för första registrering <i>Year of first registration</i>	Miljöklass 1 <i>Environmental class 1</i>	Övriga <i>Others</i>	Totalt <i>Total</i>
-1991	0	184 107	184 107
1992	0	10 012	10 012
1993	0	7 199	7 199
1994	0	9 359	9 359
1995	31	13 617	13 648
1996	2 142	18 174	20 316
1997	68	25 121	25 189
1998	26	31 075	31 101
1999	41	34 861	34 902
2000	95	38 294	38 389
Totalt - Total	2 403	371 819	374 222

BUSSAR

Tabell 1

Bussar i trafik efter tillåtet antal passagerare (både sittande och stående) vid slutet av åren 1998, 1999, 2000 samt uppdelade på bensin- och dieseldrivna för 2000

Buses in use according to permitted number of passengers (both sitting and standing) at the end of 1998, 1999, 2000 and according to type of fuel (2000)

Antal passagerare <i>Number of passengers</i>	1998	1999	2000	Därav – of which		
				Diesel <i>Diesel</i>	Bensin <i>Petrol</i>	Övriga <i>Others</i>
– 8	12	7	7	5	2	0
9 – 10	633	583	503	375	128	0
11 – 19	2 021	2 038	2 014	1 673	340	1
20 – 29	578	561	555	530	20	5
30 – 39	759	716	641	601	29	11
40 – 49	997	989	940	939	1	0
50 – 59	1 985	1 948	1 871	1 861	1	9
60 – 69	952	1 011	1 102	982	0	120
70 – 79	2 900	2 929	2 813	2 369	0	444
80 –	4 057	4 084	3 968	3 776	0	192
Uppgifter om passagerare saknas <i>Information about passengers is missing</i>	30	3	3	3	0	0
Bussar i trafik – Buses in use	14 924	14 869	14 417	13 114	521	782

Tabell 2

Bussar i yrkesmässig trafik i trafik efter tillåtet antal passagerare (både sittande och stående) vid slutet av åren 1998, 1999, 2000 samt uppdelade på bensin- och dieseldrivna för 2000

Buses in public service in use according to the permitted number of passengers (both sitting and standing) at the end of 1998, 1999, 2000 and according to type of fuel (2000)

Antal passagerare <i>Number of passengers</i>	1998	1999	2000	Därav – of which		
				Diesel <i>Diesel</i>	Bensin <i>Petrol</i>	Övriga <i>Others</i>
I yrkesmässig trafik <i>In public service</i>						
– 8	12	7	1	0	1	0
9 – 10	633	583	315	234	81	0
11 – 19	2 021	2 038	1 556	1 377	179	0
20 – 29	578	561	466	451	10	5
30 – 39	759	716	545	512	22	11
40 – 49	997	989	823	823	0	0
50 – 59	1 985	1 948	1 666	1 660	0	6
60 – 69	952	1 011	1 010	890	0	120
70 – 79	2 900	2 929	2 611	2 187	0	424
80 –	4 057	4 084	3 720	3 545	0	175
Uppgift om passagerare saknas <i>Information about passengers is missing</i>	30	3	1	1	0	0
Bussar i trafik – Buses in use	13 050	12 554	12 714	11 680	293	741
Avställda – Buses not in use	700	826	1 038	994	39	5

Tabell 3**Bussar i firmabilstrafik, i trafik, efter tillåtet antal passagerare (både sittande och stående) vid slutet av åren 1998, 1999, 2000 samt uppdelade på bensen- och dieseldrivna för 2000**

Buses in service on own account in use according to the permitted number of passengers (both sitting and standing) at the end of 1998, 1999, 2000 and according to type of fuel (2000)

Antal passagerare <i>Number of passengers</i>	1998	1999	2000	Därav – of which		
				Diesel <i>Diesel</i>	Bensin <i>Petrol</i>	Övriga <i>Others</i>
I firmatrafik <i>In service on own account</i>						
– 8	7	5	6	1	5	0
9 – 10	276	241	188	47	141	0
11 – 19	434	480	458	161	296	1
20 – 29	86	97	89	10	79	0
30 – 39	93	108	96	7	89	0
40 – 49	128	135	117	1	116	0
50 – 59	182	215	205	1	201	3
60 – 69	70	121	92	0	92	0
70 – 79	288	444	202	0	182	20
80 –	285	467	248	0	231	17
Uppgift om passagerare saknas <i>Information about passengers is missing</i>	25	2	2	0	2	0
Bussar i trafik – <i>Buses in use</i>	1 874	2 315	1 703	228	1 434	41
Avställda – <i>Buses not in use</i>	2 493	2 849	3 522	3 174	325	23

Anmärkning: En del av de mindre bussarna redovisade under bussar i firmatrafik användes även i hushållssektorn.

Tabell 4**Avställda bussar efter avställningstidens längd vid slutet av åren 1998, 1999, 2000**

Busses not in use according to the length of the inactive period at the end of 1998, 1999, 2000

Avställningstidens längd <i>Length of the inactive period</i>	Vid slutet av – <i>At the end of</i>					
	1998		1999		2000	
	Antal <i>Number</i>	Procent <i>Per cent</i>	Antal <i>Number</i>	Procent <i>Per cent</i>	Antal <i>Number</i>	Procent <i>Per cent</i>
t.o.m 1 år	1 079	34	1 422	39	2 116	46
över 1 år t.o.m 2 år	435	14	426	12	525	12
över 2 år t.o.m 3 år	305	10	307	8	280	6
över 3 år	1 374	43	1 520	41	1 639	36
Totalt <i>Total</i>	3 193	100	3 675	100	4 560	100

Tabell 5**Bussar i trafik efter år för första registrering och miljöklass vid slutet av 2000**

Buses in use by year of first registration and environmental class at the end of 2000

År för första registrering <i>Year of first registration</i>	Miljöklass 1 <i>Environmental class 1</i>	Övriga <i>Others</i>	Totalt <i>Total</i>
-1991	0	5 807	5 807
1992	0	633	633
1993	0	580	580
1994	0	624	624
1995	0	876	876
1996	234	830	1 064
1997	2	1 133	1 135
1998	0	1 031	1 031
1999	0	1 272	1 272
2000	10	1 384	1 394
2001	0	1	1
Totalt - Total	246	14 171	14 417

MOTORCYKLAR

Tabell 1

Bestånd av motorcyklar fördelat på cylindervolym och ägarens kön vid slutet av 2000

The stock of motorcycles by cylinder volume and the sex of the owner at the end of 2000

Cylindervolym <i>Cylinder volume</i>	Ägda av kvinnor <i>Owned by women</i>		Ägda av män <i>Owned by men</i>		Totalt <i>Total</i>	
	I trafik <i>In use</i>	Avställda <i>Not in use</i>	I trafik <i>In use</i>	Avställda <i>Not in use</i>	I trafik <i>In use</i>	Avställda <i>Not in use</i>
	- 125	882	2 538	7 341	27 696	8 223
126 – 600	5 131	4 554	33 128	38 447	38 259	43 001
601 – 1 000	4 181	2 830	38 816	22 738	42 997	25 568
1 001 –	1 930	736	25 735	7 542	27 665	8 278
Totalt - Total	12 124	10 658	105 020	96 423	117 144	107 081

Tabell 2

Motorcyklar i trafik fördelat på cylindervolym och årsmodell vid slutet av 2000

Motorcycles in use by cylinder volume and year of model at the end of 2000

Årsmodell <i>Year of model</i>	Cylindervolym – <i>Cylinder volume</i>				Totalt <i>Total</i>
	- 125	126 – 600	601 – 1 000	1 000 –	
-1982	4 430	22 015	17 979	5 947	50 371
1983	646	3 735	3 249	789	8 419
1984	427	1 286	1 964	958	4 635
1985	183	908	890	519	2 500
1986	217	689	964	517	2 387
1987	177	686	1 119	594	2 576
1988	96	751	1 204	800	2 851
1989	160	729	1 042	618	2 549
1990	187	1 166	1 369	842	3 564
1991	641	929	1 139	992	3 701
1992	494	1 213	1 266	949	3 922
1993	249	1 008	1 138	1 140	3 535
1994	122	751	1 153	1 017	3 043
1995	83	910	1 411	1 378	3 782
1996	156	1 087	1 764	1 851	4 858
1997	175	1 415	2 312	2 591	6 493
1998	459	2 351	3 576	3 534	9 920
1999	482	2 058	4 214	4 951	11 705
2000	488	1 614	3 238	3 275	8 615
2001	30	80	227	155	492
Totalt – Total	9 902	45 381	51 218	33 417	139 918

Tabell 3**Avställda motorcyklar efter avställningstidens längd vid slutet av åren 1998, 1999, 2000**

Motorcycles not in use according to the length of the inactive period at the end of 1998, 1999, 2000

Avställningstidens längd <i>Length of the inactive period</i>	Vid slutet av – <i>At the end of</i>					
	1998		1999		2000	
	Antal <i>Number</i>	Procent <i>Per cent</i>	Antal <i>Number</i>	Procent <i>Per cent</i>	Antal <i>Number</i>	Procent <i>Per cent</i>
t.o.m 1 år	48 649	34	43 149	31	38 654	28
över 1 år t.o.m 2 år	12 492	9	10 700	8	10 366	8
över 2 år t.o.m 3 år	8 112	6	8 632	6	7 663	6
över 3 år	73 166	51	75 735	55	78 729	58
Totalt <i>Total</i>	142 419	100	138 216	100	135 412	100

TRAKTORER

Tabell 1

Traktorer i trafik efter ägarens näringsgrenstillhörighet vid slutet av åren 1991–2000

Tractors in use according to economic activity of ownership at the end of 1991–2000

Vid utgången av <i>At the end of</i>	Ägaren enligt CFAR ¹ <i>The owner registered in the central register of corporations</i>			Ägaren inom hushållssektorn <i>The owner within the household sector</i>	Summa traktorer <i>Tractors total</i>
	inom jordbruk <i>agriculture</i>	inom skogsbruk <i>forestry</i>	inom övriga näringsområden <i>within other eco- nomic sectors</i>		
1991	106 823	9 286	38 445	178 244	332 798
1992	102 444	8 336	37 158	182 327	330 265
1993	99 837	7 977	35 912	183 253	326 979
1994	120 249	6 387	40 547	158 338	325 521
1995	108 402	8 695	39 779	168 044	324 920
1996	176 056	9 897	59 309	79 129	324 391
1997	157 231	10 125	63 635	93 593	324 511
1998	151 890	10 283	63 732	98 799	324 704
1999	145 442	10 225	64 305	105 624	325 596
2000	140 770	10 804	63 823	110 322	325 719

1) Traktorer ägda av företag och organisationer, vilka återfinns i Företagsdatabasen(FDB)

Tabell 2

Traktorer i trafik efter årsmodell och tjänstevikt vid slutet av 2000

Tractors in use by year of model and service weight at the end of 2000

Årsmodell <i>Year of model</i>	Tjänstevikt i kg – <i>Service weight in kilos</i>					Totalt <i>Total</i>
	–1 300	1 301 – 2 500	2 501 – 3 000	3 001 - 7 000	7 001 –	
–1982	14 918	110 178	46 052	62 656	1 401	235 205
1983	136	443	973	5 325	299	7 176
1984	162	494	749	6 105	338	7 848
1985	236	618	500	5 886	152	7 392
1986	261	506	575	3 953	198	5 493
1987	580	458	599	4 461	178	6 276
1988	548	332	769	5 127	179	6 955
1989	736	404	181	5 825	360	7 506
1990	741	323	160	4 017	321	5 562
1991	318	293	90	2 255	130	3 086
1992	396	176	71	1 886	85	2 614
1993	147	116	47	1 535	90	1 935
1994	204	141	90	2 603	126	3 164
1995	113	244	93	3 260	189	3 899
1996	138	186	114	3 582	234	4 254
1997	137	196	94	3 796	204	4 427
1998	167	104	66	3 670	134	4 141
1999	160	183	104	4 250	118	4 815
2000	134	157	78	3 512	90	3 971
Totalt – Total	20 232	115 552	51 405	133 704	4 826	325 719

Tabell 3**Avställda traktorer efter ägarens näringsgrenstillhörighet vid slutet av åren 1991–2000**

Tractors not in use according to economic activity of ownership at the end of 1991–2000

Vid utgången av <i>At the end of</i>	Ägaren enligt FDB ¹ <i>The owner registered in the central register of corporations</i>			Ägaren inom hushållssektorn <i>The owner within the household sector</i>	Summa traktorer <i>Tractors total</i>
	inom jordbruk <i>agriculture</i>	inom skogsbruk <i>forestry</i>	inom övriga näringsområden <i>within other eco- nomic sectors</i>		
	1991	5 767	873		
1992	5 951	880	8 000	35 732	50 563
1993	6 063	881	7 667	38 925	53 536
1994	8 911	654	8 484	37 830	55 879
1995	7 893	1 030	8 405	40 653	57 981
1996	18 650	1 259	12 319	29 289	61 517
1997	16 923	1 391	14 040	32 382	64 730
1998	16 992	1 473	14 525	34 836	67 826
1999	17 249	1 598	14 854	36 725	70 426
2000	17 468	1 847	15 535	39 312	74 162

1) Traktorer ägda av företag och organisationer, vilka återfinns i Företagsdatabasen (FDB)

Ändring den 1 januari 1991 av mervärdeskattegränsen från 30 000 till 200 000 kronor har haft till följd att antalet personliga företag i Företagsdatabasen (FDB) har minskat.

Under 1996 togs 200 000 kronors gränsen för momsredovisningsplikten för personliga företag bort, vilket medförde en ökning av antalet personliga företag i Företagsdatabasen.

I Företagsdatabasen (FDB) registreras juridiska och fysiska personer, vilka bedriver verksamhet enligt svensk standard för näringsindelning (SNI) och redovisar mervärdeskatt och/eller har anställda. Verksamheten klassificeras efter huvudsaklig verksamhet (mestkriterium) vilket bl.a. innebär att ett företag med både bilhandel och bilreparationsverksamhet redovisas under endera verksamheter.

Tabell 4**Avställda traktorer efter avställningstidens längd vid slutet av åren 1998, 1999, 2000**

Tractors not in use according to the length of the inactive period at the end of 1998, 1999, 2000

Avställningstidens längd <i>Length of the inactive period</i>	Vid slutet av – <i>At the end of</i>					
	1998		1999		2000	
	Antal <i>Number</i>	Procent <i>Per cent</i>	Antal <i>Number</i>	Procent <i>Per cent</i>	Antal <i>Number</i>	Procent <i>Per cent</i>
t.o.m 1 år	18 440	12	8 047	11	8 626	12
över 1 år t.o.m 2 år	6 012	9	5 769	8	6 080	8
över 2 år t.o.m 3 år	5 672	8	5 345	8	5 097	7
över 3 år	47 702	70	51 265	73	54 359	73
Totalt <i>Total</i>	67 826	100	70 426	100	74 162	100

Anm: En traktor får avregistreras, då traktorn varit avställd under minst tre år i följd, om omständigheterna visar att den sannolikt ej finns i behåll. Av redovisat antal avställda traktorer med en avställningstid på över tre år har troligtvis en stor andel skrotats eller utförts ur landet. Redovisat antal avställda traktorer bör därför minskas med de fordon, vilka stått avställda mer än tre år i följd för att få en uppfattning om antalet avställda traktorer, vilka senare kan insättas i trafiken.

Tabell 5**Bensindrivna, dieseldrivna och fotogendrivna traktorer i trafik efter tjänstevikt vid slutet av åren 1998, 1999, 2000**

Tractors driven by petrol, dieseloil and paraffinoil in use by service weight at the end of 1998, 1999, 2000

Tjänsteviktclass i kg <i>Service weight in kilos</i>	1998		1999		2000	
	Antal <i>Number</i>	Procent ¹ <i>Percent</i>	Antal <i>Number</i>	Procent ¹ <i>Percent</i>	Antal <i>Number</i>	Procent ¹ <i>Percent</i>
Bensindrivna inkl fotogendrivna						
<i>– Driven by petrol or paraffinoil</i>						
– 1 300	17 201	57,4	16 893	57,7	16 629	58,2
1 301 – 2 500	12 304	41,0	11 902	40,7	11 462	40,1
2 501 – 3 000	347	1,2	343	1,2	332	1,2
3 001 – 7 000	133	0,4	132	0,5	129	0,0
7 001 –	2	0,0	2	0,0	2	0,0
Totalt - Total	29 987	9,2	29 272	9,0	28 554	8,8
Dieseldrivna – Driven by dieseloil						
– 1 300	3 221	1,1	3 309	1,1	3 394	1,1
1 301 – 2 500	106 875	36,3	105 617	35,7	104 076	35,0
2 501 – 3 000	52 224	17,7	51 744	17,5	51 073	17,2
3 001 – 7 000	127 369	43,3	130 582	44,1	133 573	45,0
7 001 –	4 766	1,6	4 844	1,6	4 824	1,6
Uppgift om tjänstevikt saknas <i>No information available</i>	-	-	-	-	-	-
Totalt - Total	294 455	90,7	296 096	90,9	296 940	91,2
Övriga drivmedel – Other fuel						
Totalt - Total	438	0,1	228	0,0	225	0,1

1) Procent av totala antalet traktorer i trafik i varje tjänsteviktclass.

Tabell 6**Avställda bensindrivna (inkl. fotogendrivna) och dieseldrivna traktorer vid slutet av åren 1998, 1999, 2000**

Tractors not in use driven by petrol or dieseloil at the end of 1998, 1999, 2000

Tjänsteviktclass i kg <i>Service weight in kilos</i>	1998		1999		2000	
	Antal <i>Number</i>	Procent <i>Percent</i>	Antal <i>Number</i>	Procent <i>Percent</i>	Antal <i>Number</i>	Procent <i>Percent</i>
Bensindrivna inkl fotogendrivna <i>Driven by petrol or paraffinoil</i>	26 401	38,9	27 003	38,3	27 690	37,3
Dieseldrivna – Driven by dieseloil	41 395	61	43 390	61,4	46 437	62,6
Övriga drivmedel – Other fuel	30	0,0	33	0,0	35	0,0

TERRÄNGSKOTRAR

Tabell 1

Terrängskotrar i trafik efter årsmodell och ägarens kön vid slutet av 2000

Cross-country scooters in use by year of model and sex of the owner at the end of 2000

Årsmodell <i>Year of model</i>	Ägarens kön – <i>Sex of the owner</i>		Juridiska personer <i>Corporations</i>	Totalt <i>Total</i>
	Kvinnor	Män		
	<i>Women</i>	<i>Men</i>		
–1982	3 107	24 446	10 830	38 383
1983	374	2 408	1 145	3 927
1984	277	2 023	1 108	3 408
1985	375	2 686	1 634	4 695
1986	462	3 346	1 979	5 787
1987	524	3 778	2 152	6 454
1988	712	4 858	2 896	8 466
1989	739	4 699	2 992	8 430
1990	752	4 356	2 971	8 079
1991	675	4 548	2 956	8 179
1992	441	2 647	1 780	4 868
1993	277	1 761	1 131	3 169
1994	239	1 395	1 196	2 830
1995	313	2 317	2 176	4 806
1996	354	2 488	2 277	5 119
1997	331	2 310	2 341	4 982
1998	403	2 989	3 085	6 477
1999	411	2 786	3 098	6 295
2000	337	2 628	2 891	5 856
2001	181	1 433	1 233	2 847
Totalt – Total	11 284	79 902	51 871	143 057

Tabell 2

Avställda terrängskotrar efter avställningstidens längd vid slutet av åren 1998, 1999, 2000

Cross-country scooters not in use according to the length of the inactive period at the end of 1998, 1999, 2000

Avställningstidens längd <i>Length of the inactive period</i>	Vid slutet av – <i>At the end of</i>					
	1998		1999		2000	
	Antal <i>Number</i>	Procent <i>Per cent</i>	Antal <i>Number</i>	Procent <i>Per cent</i>	Antal <i>Number</i>	Procent <i>Per cent</i>
t.o.m 1 år	23 383	39	29 900	41	39 581	44
över 1 år t.o.m 2 år	8 482	14	9 805	13	10 905	12
över 2 år t.o.m 3 år	5 376	9	6 766	9	7 531	8
över 3 år	23 053	38	26 795	37	31 555	35
Totalt Total	60 294	100	73 266	100	89 572	100

SLÄPVAGNAR

Tabell 1

Bestånd av påhängsvagnar, husvagnar och båttrailers efter status vid slutet av åren 1991–2000

The stock of semi-trailers, caravans and trailers for transporting boats by status at the end of 1991–2000

Vid slutet av <i>At the end of</i>	Husvagnar – <i>Caravans</i>		Påhängsvagnar – <i>Semi-trailers</i>		Båttrailers – <i>Trailers for transporting boats</i>	
	I trafik <i>In use</i>	Avställda <i>Not in use</i>	I trafik <i>In use</i>	Avställda <i>Not in use</i>	I trafik <i>In use</i>	Avställda <i>Not in use</i>
1991	204 404	32 962	9 075	1 058	19 198	6 145
1992	204 440	35 927	9 413	1 121	19 805	6 717
1993	203 473	37 011	9 595	1 101	20 378	6 626
1994	201 999	38 498	10 315	1 030	20 902	6 896
1995	201 093	39 847	12 059	929	21 507	7 185
1996	199 418	43 409	13 165	1 026	22 137	7 640
1997	196 230	46 844	14 096	1 026	22 904	8 175
1998	195 173	49 659	15 388	1 025	23 966	8 689
1999	195 663	51 236	16 154	1 164	25 490	8 972
2000	195 991	53 459	17 472	1 247	27 930	9 313

Tabell 2

Påhängsvagnar, husvagnar och båttrailers i trafik efter årsmodell vid slutet av 2000

Stock of semi-trailers, caravans and trailers for transporting boats in use by year of model at the end of 2000

Årsmodell <i>Year of model</i>	Påhängsvagnar <i>Semi-trailers</i>	Husvagnar <i>Caravans</i>	Båttrailers <i>Trailers for transporting boats</i>	Övriga släp- vagnar <i>Other trailers</i>	Total <i>Total</i>
–1982	2 823	95 916	6 719	185 373	290 831
1983	111	5 230	694	19 305	25 340
1984	177	5 890	593	18 718	25 378
1985	188	6 805	588	17 344	24 925
1986	272	7 188	687	15 637	23 784
1987	307	8 602	811	18 071	27 791
1988	539	11 758	1 030	21 616	34 943
1989	658	12 647	1 400	22 954	37 659
1990	624	11 147	1 611	20 443	33 825
1991	464	6 092	1 195	17 807	25 558
1992	373	4 366	1 218	14 330	20 287
1993	425	1 422	904	11 252	14 003
1994	736	2 045	1 015	11 940	15 736
1995	1 843	2 037	999	13 057	17 936
1996	1 187	1 944	1 087	12 145	16 363
1997	1 498	2 492	1 231	13 417	18 638
1998	2 035	3 260	1 612	15 322	22 229
1999	1 151	3 151	1 774	16 259	22 335
2000	1 851	3 551	2 638	19 749	27 789
2001	210	448	124	3 004	3 786
Total – Total	17 472	195 991	27 930	487 743	729 136

Tabell 3**Avställda släpvagnar efter avställningstidens längd vid slutet av åren 1998, 1999, 2000**

Trailers not in use according to the length of the inactive period at the end of 1998, 1999, 2000

Avställningstidens längd <i>Length of the inactive period</i>	Vid slutet av – <i>At the end of</i>					
	1998		1999		2000	
	Antal <i>Number</i>	Procent <i>Per cent</i>	Antal <i>Number</i>	Procent <i>Per cent</i>	Antal <i>Number</i>	Procent <i>Per cent</i>
t.o.m 1 år	26 663	21	24 242	19	23 965	18
över 1 år t.o.m 2 år	15 931	13	15 388	12	14 538	11
över 2 år t.o.m 3 år	13 299	11	13 540	10	13 221	10
över 3 år	68 549	55	76 697	59	84 471	62
Totalt - Total	124 442	100	129 867	100	136 195	100

Anmärkning: En släpvagn får avregistreras, då släpvagnen varit avställd under minst tre år i följd, om omständigheterna visar att den sannolikt ej finns i behåll. Av redovisat antal avställda släpvagnar, med en avställningstid på över tre år har troligtvis en stor andel skrotats eller utförts ur landet. Redovisat antal avställda släpvagnar bör därför minskas med de släpvagnar, vilka stått avställda mer än tre år i följd, för att få en uppfattning om antalet avställda släpvagnar, vilka senare kan insättas i trafiken.



STATENS INSTITUT FÖR KOMMUNIKATIONSANALYS

SIKA är en myndighet under Näringsdepartementet. Sika ska förse aktörerna inom kommunikationssektorn med statistik och nulägesbeskrivningar samt bistå kommunikationsverken i arbetet med att följa upp och utveckla de nationella politiska målen. Sika har med andra ord tre huvudsakliga ansvarsområden:

- Att vara utredningsorgan åt regeringen inom transport- och kommunikationsområdet
- Att utveckla prognos- och planeringsmetoder inom transport- och kommunikationsområdet
- Att ansvara för den officiella statistiken inom transport- och kommunikationsområdet

SIKA har knutit till sig ett antal arbets- och referensgrupper med externa representanter från andra myndigheter, institutioner och organisationer. Inom det statistiska området finns särskilda statistikråd för frågor om statistikens innehåll, metoder och utveckling.

SIKA publicerar årsstatistik för vissa statistikgrenar i serien *SIKA Statistik*. Dessutom publiceras statistik i SCB:s serie *Statistiska meddelanden* och på Sika:s webbplats i serien *SIKA Statistiska meddelanden*. Sika ger även ut tidskriften *SIKA Kommunikationer* och nyhetsbladet *RES-Nytt*. I årsboken *Transporter och kommunikationer* publiceras uppgifter om gods-, person- och informationstransporter.

Beställning av tidskrifter och rapporter sker via e-post eller fax, se nedan. Flertalet av Sika:s publikationer och rapporter finns dessutom tillgängliga på webbplatsen. Där finns också *SIKA:s databas* med statistik om transporter och kommunikationer.

Statens Institut för KommunikationsAnalys
Box 17 213, 104 62 STOCKHOLM. Besök: Maria Skolgata 83
Telefon: 08-506 206 00. Fax: 08-506 206 10. e-post: sika@sika-institute.se
Webbplats: www.sika-institute.se

Besök Svenska statistiknätet på Internet www.svenskstatistik.net
webbplatsen med länkar till Sveriges officiella statistik